

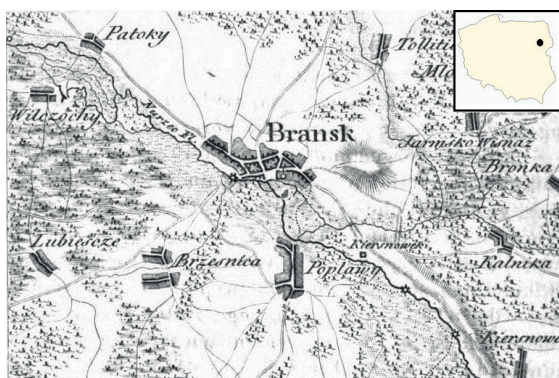
LECH PAWLATA

Fundacja Ochrony Zabytków „Na Rubieży” w Białymstoku

Początki średniowiecznej osady miejskiej w Brańsku w świetle źródeł archeologicznych

Początki osadnictwa w okolicach Brańska sięgają nawet starszej epoki kamienia. W pobliżu odkryto wiele stanowisk archeologicznych potwierdzających intensywne zasiedlenie okolic miasta¹. Sprzyjały temu warunki geomorfologiczne odpowiednie do funkcjonowania osad. Zakładano je na suchym, wyniesionym i piaszczystym stoku o dobrym nasłonecznieniu. Bezpośrednie sąsiedztwo szerokiej doliny Nurca, będącej niewyczerpanym magazynem żywności, stwarzało dogodne warunki do rozwoju wszelkich form gospodarowania.

Zaczątkiem późniejszego miasta stała się budowa grodu, którego pozostałości, zwane dzisiaj Zamczyskiem, znajdują się w dolinie rzeki. Grodzisko, wzniesione w X/XI w.², ulokowano w widłach rzek Nurzec i Brzeznica³. W 1940 r. zachodnia część wałów została przez Sowieców zniwelowana, a teren przekształcono w strzelnicę wojskową. Badania wykopaliskowe, prowadzone w latach trzydziestych XX w. przez Romana Jakimowicza⁴, a w latach 1993–1995 przez Urszulę Stankiewicz, wykazały funkcjonowanie niewielkiego podgrodzia przylegającego od strony południowo-zachodniej do wałów grodziska. Poza obwarowaniem grodu nie stwierdzono jednak istnienia zabudowy⁵. Osada towarzysząca grodzisku ulokowana została na drugim brzegu rzeki. Przyczyniła się do tego ograniczona powierzchnia wyniesienia w bezpośrednim sąsiedztwie grodu, uniemożliwiająca tu przestrzenny rozwój podgrodzia. Zasiedlone zostały sąsiadujące partie stoku doliny Nurca. Z tej części były znane dotychczas po-



1. Lokalizacja traktów lądowych prowadzących przez Brańsk na pruskiej mapie województwa podlaskiego z 1804 r.

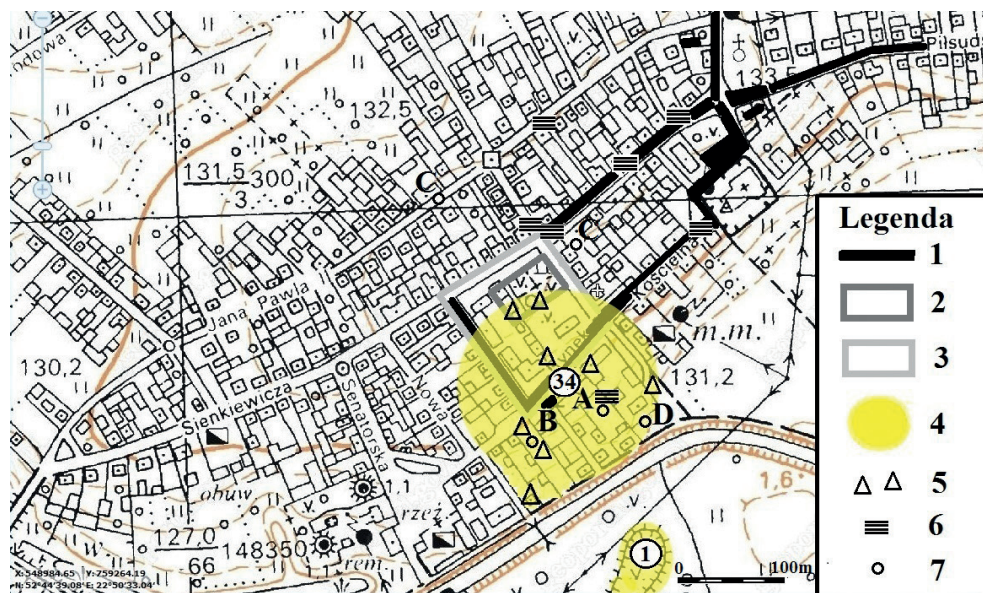
Localisation of land routes leading across Brańsk on a Prussian map of the voivodeship of Podlasie from 1804

jedyncze znaleziska luźne⁶. Dotychczas nie ustalono zasięgu i nie zewidencjonowano śladów osady przedlokacyjnego Brańska. Od 28 sierpnia do 21 września 2012 r. prowadzone były badania archeologiczne na dawnym rynku miejskim w Brańsku. Badania te, zrealizowane w formie nadzoru nad pracami ziemnymi, miały związek z przebudową i rewitalizacją parku zajmującego część dawnego rynku⁷.

Osada, rozwijająca się po prawej stronie rzeki, z czasem przekształciła się w średniowieczne miasto. Brakuje badań wykopaliskowych i źródeł pisanych starszych niż piętnastowieczne, co utrudnia odtworzenie procesu ewoluowania wczesnośredniowiecznej osady. W 1366 r. ziemia brańska przeszła pod zarządek litewski. Z drugiej ćwierci XV w. pochodzą pierwsze zachowane dokumenty wzmiankujące Brańsk jako ośrodek parafialny oraz centrum bliżej nieokreślonych włości⁸. Od 1413 r. tworzący się ośrodek wczesnomiejski wchodził w skład województwa trockiego. O jego randze administracyjnej świadczą księgi oraz sądy ziemskie, prowadzone tu co najmniej od 1422 r. W 1430 r. wspomniany został starosta bielski i brański. W latach ok. 1440–1444 Brańsk należał przejściowo do księcia mazowieckiego Bolesława IV. Wtedy też prawdopodobnie miała miejsce pierwsza lokacja miasta na prawie chełmińskim i powstanie parafii rzymskokatolickiej (wzmianka o niej w roku 1446)⁹. Brańsk jako miasto funkcjonował na pewno przed 1493 r., gdyż w tym czasie skupiały się tu instytucje i obiekty miejskie oraz miał nadane przywileje na prowadzenie targów. Był również ośrodkiem powiatu i dóbr książęcych, obejmujących późniejsze starostwo brańskie. Proces formowania się organizmu miejskiego potwierdził Aleksander Jagiellończyk nadaniem praw miejskich magdeburskich 18 stycznia 1493 r.¹⁰ Wtedy też prawdopodobnie wytyczono rynek i uregulowano sieć ulic, dostosowując ją do wymogów prawa. Pomyślny rozwój miasta, któremu sprzyjały nadania i przywileje Zygmunta I, królowej Bony i Zygmunta II Augusta, został zahamowany dopiero przez wojny szwedzkie drugiej połowy XVII w.¹¹

Rejestr pomiaru włócznej, sporządzony dla Brańska w 1562 r. przez Andrzeja Dybowskiego, opierał się na pomiarach dokonanych wcześniej przez Stanisława Dziewałtowskiego¹². Historyczny, szesnastowieczny plan zabudowy miejskiej został w latach późniejszych częściowo zatarty przez sposób zagospodarowania najstarszego rynku zwanego rynkiem Kozim¹³. W strefie śródmieścia układ ulic pozostał praktycznie niezmienny. W czasie sporządzania pomiaru włócznej Brańsk miał dwa rynki – Kozi i Nowy oraz 10 ulic. Historyczny rynek Nowy, na którym przeprowadzono w 2012 r. badania archeologiczne, obejmował obszar znajdujący się pomiędzy ulicami Sienkiewicza a Kościelną oraz ul. Rynek. Z jego narożników wybiegały cztery uliczki¹⁴ tworzące centrum najstarszego miasta. Ich układ w dużym stopniu odzwierciedla sposób organizacji historycznej przestrzeni. Niektóre były lokalnymi traktami komunikacyjnymi. Do dziś utrzymało swą nazwę kilka szesnastowiecznych ulic.

Najstarszą, związaną z powstaniem osady wczesnośredniowiecznej, była ulica Lacka (obecnie ul. Kościelna). Prowadziła ona górną partią stoku doliny wzdłuż rzeki Nurzec. W okresie regulacji układu zabudowy, dostosowującej do zasad lokacji miejskiej, stała się pierzeją wyznaczonego po północnej stronie placu rynkowego. Ulica ta stanowiła prawdopodobnie część historycznego traktu łączą-



2. Brańsk, pow. bielski. Lokalizacja grodziska (stanowisko 1) i osady (stanowisko 34).

Mapa rastrowa GUGiK. Źródło: www.geoportal.pl

Legenda: 1 – strefy badań archeologicznych w latach 1999–2008, 2 – strefa badań archeologicznych z 2012 r., 3 – granica średniowiecznego rynku, 4 – przybliżony obszar osady wczesnośredniowiecznej, stanowisko 34, 5 – ceramika wczesnośredniowieczna, 6 – konstrukcje drewniane, 7 – inne znaleziska archeologiczne: A – topór, B – przęślik, C – pucharek, D – ostroga

Brańsk, county of Bielsk. Localisation of the stronghold – site 1, and settlement – site 34.

Bitmap, Head Office of Geodesy and Cartography from: www.geoportal.pl

Legend: 1 – zones of archaeological excavations in 1999–2008, 2 – selected archaeological excavations in 2012, 3 – border of mediaeval market square, 4 – approximate area of early mediaeval settlement – site 34, 5 – early mediaeval pottery, 6 – wooden constructions, 7 – other archaeological findings:

A – axe, B – whorl, C – goblet, D – spur

cego Mazowsze z zamkiem bielskim i Litwą (il. 1). Znaczenie jej potwierdza usytuowanie na wschodnim jej krańcu kościoła parafialnego, którego poprzednik istniał już od połowy XV w., a ufundowany został być może jeszcze wcześniej¹⁵. Dwór starosty brańskiego i suraskiego Krzysztofa Olędzkiego znajdował się w południowej pierzei rynku¹⁶. Kierunek przebiegu traktu potwierdza lokalizacja zabytków i znalezisk archeologicznych usytuowanych w kierunku wschodnim (wzgórze Kumat, uroczysko Kamianka) oraz zachodnim od centrum miasta (odnaleziony bełt kuszy i fragment krzyżyka z łupku owruckiego).

Przy braku starszych źródeł pisanych znaczenia nabierają źródła archeologiczne. Pierwszych podsumowań stanu osadnictwa pradziejowego i wczesnośredniowiecznego w okolicach Brańska dokonał historyk Zbigniew Romaniuk. Zwrócił uwagę na nieznane znaleziska archeologiczne z tego terenu, które skrzętnie rejestrował. Badania powierzchniowe, prowadzone metodą Archeologicznego Zdjęcia Polski, potwierdziły istnienie intensywnego osadnictwa związanego z doliną rzeki Nurzec, sięgającego schyłkowego paleolitu¹⁷. W granicach miasta natrafiono na znaleziska narzędzi krzemianych i toporki kamienne z okresu neolitu, ślady

osadnictwa kultury trzcinieckiej i lużyckiej¹⁸. Potwierdzają one intensywność zasiedlenia strefy zajętej przez zabudowę miejską, której obecność często uniemożliwia lub co najmniej znacznie utrudnia ewidencję stanowisk.

Badania wykopaliskowe prowadzono dotychczas jedynie na grodzisku i podgrodzium położonym po drugiej stronie rzeki. W ich wyniku określono czas funkcjonowania osadnictwa, przypadający tu od X/XI aż po wiek XV¹⁹. Funkcja grodu brańskiego w różnych okresach jego użytkowania pozostaje nadal niejasna. Przypuszcza się również, że w okresie przed przejściem we władanie litewskie jego znaczenie zmalało²⁰. W rejonie osady prawobrzeżnej dokonano wielu znalezisk przypadkowych (il. 2). W latach osiemdziesiątych XX w., w trakcie prac budowlanych, natrafiono na pozostałości drewnianych konstrukcji, topór żelazny, przęślik gliniany oraz fragmenty naczyń wczesnośredniowiecznych²¹. Badania wykopaliskowe o charakterze ratowniczym przeprowadzono na północny wschód od strefy wczesnośredniowiecznego osadnictwa, po południowej stronie cerkwi, w pasie drogowym ul. Piłsudskiego. Odkryto tu pochówki szkieletowe z końca XV–XVI w., stanowiące część cmentarza przycerkiewnego²².

W historycznej strefie miasta kilkakrotnie prowadzono badania archeologiczne w formie nadzorów nad pracami inwestycyjnymi. Część z nich nie dostarczyła informacji o stratygrafii oraz chronologii najstarszych faz osadnictwa ze względu na niewielką głębokość wykopów związanych z przebudową nawierzchni. Zlokalizowane były na ul. Piłsudskiego oraz Sienkiewicza, w rejonie historycznej ulicy łączącej rynki Nowy i Kozi. Nie odkryto tu zabytków archeologicznych z okresu średniowiecza poza nowożytnymi śladami działalności człowieka²³.

Nadzory archeologiczne przy skrzyżowaniu ul. Jana Pawła II i Kościuszki oraz na ul. Rynek 43 dostarczyły nielicznych fragmentów ceramiki datowanych najwcześniej na XVI w.²⁴ Znacznie więcej informacji przyniosły badania przeprowadzone przy zachodniej i południowej pierzei rynku oraz na ul. Kościelnej: na odcinku od rynku aż do kościoła. Obejmowały one strefę historycznie najstarszego traktu miejskiego. Jego znaczenie poświadczają luźne znaleziska archeologiczne oraz ślady utwardzania średniowiecznej (?) nawierzchni faszyną, gałęziami i rozpołowionymi pniami drzew, zlokalizowane przy ul. Kościelnej 13. Tych ostatnich nie powiązano jednak z materiałem datującym²⁵.

Badania archeologiczne z 2012 r. przeprowadzono w związku z zagospodarowaniem przestrzeni rynkowej. Sposób eksploracji terenu zabytkowego znacznie utrudnił efektywność prowadzonych badań²⁶. W trakcie prac archeologicznych zarejestrowano występowanie niwelacyjnej warstwy piaszczystej zalegającej do głębokości 70 cm. Zawierała ona nieliczne fragmenty współczesnego gruzu. Większą jego ilość, fragmenty cegieł, dachówek falistych, kamieni, zaprawy wapiennej i betonowej, zlokalizowano w zachodniej części, w miejscu nieistniejącej dziewiętnastowiecznej cerkwi. Warstwa kulturowa związana z osadnictwem późnośredniowiecznym i wczesnonowożytnym zalegała pod warstwą niwelacyjną na całym badanym obszarze. Najgrubsza była w części południowej i środkowej rynku, gdzie sięgała głębokości 110 cm. Jej miąższość nie przekraczała jednak 50 cm. W północnej i północno-zachodniej części miała zaledwie do 10 cm grubości. Została w wielu miejscach całkowicie zniszczona i przemieszana w trakcie poprzednich prac zwią-

zanych z budową i zagospodarowaniem terenu. W niej znajdowały się resztki spalenizny, kamienie eratyczne oraz nieliczny materiał ceramiczny. Podłoże calcowe tworzyła warstwa żółtego piasku i miejscami spiaszczona glina zwalowa.

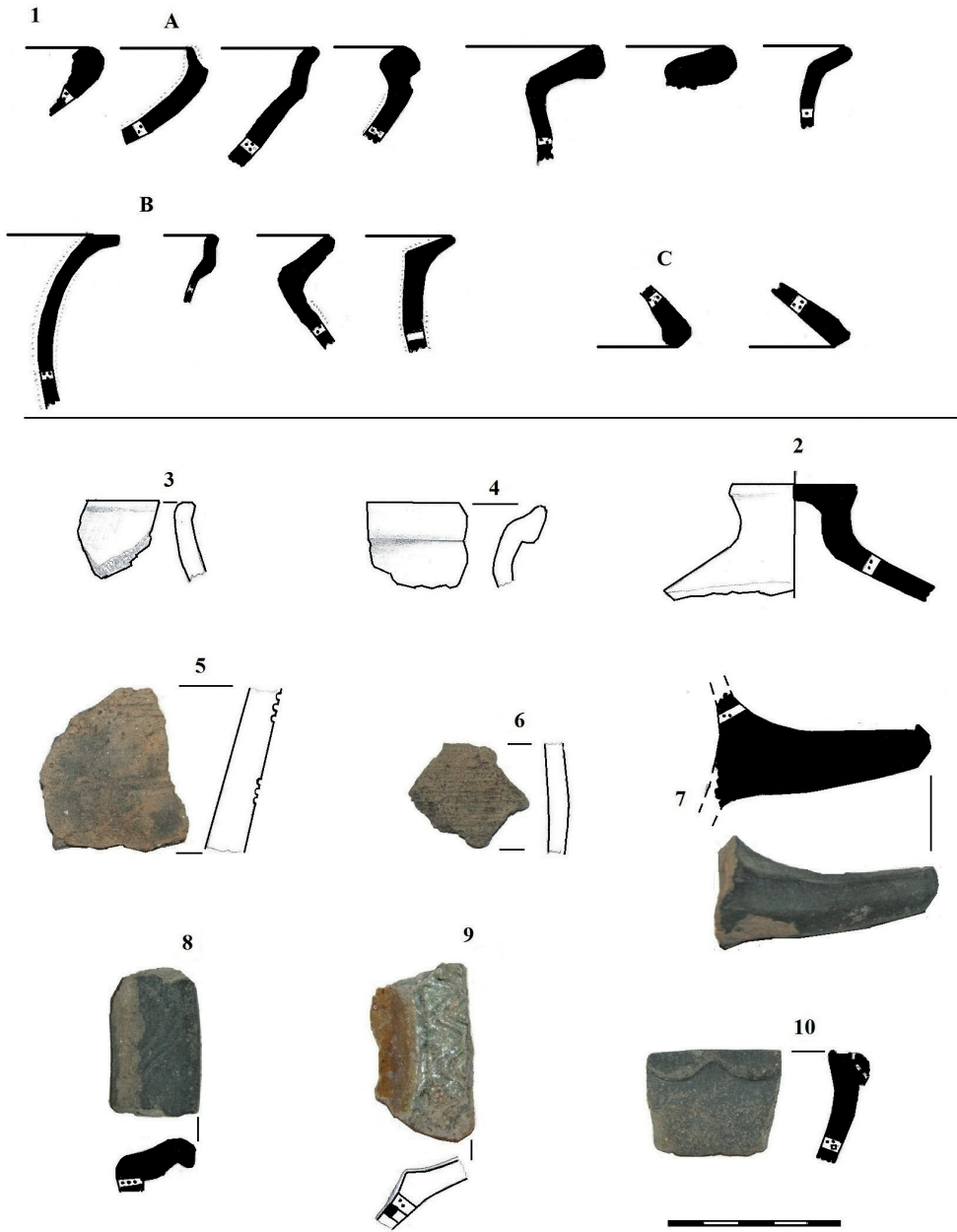
OPIS MATERIAŁU ZABYTKOWEGO

Zebrany materiał zabytkowy, pochodzący z różnych partii stanowiska, opisano łącznie ze względu na niemożność jego rozdzielenia. Został on przemieszany w warstwach niwelacyjnych oraz po wydobyciu na powierzchnię sprzętem zmechanizowanym.

Najstarszym zabytkiem jest fragment brzegu naczynia wazowatego z cylindrycznym wylewem i zaokrągloną, lekko pogrubioną krawędzią. Powierzchnia wygładzana barwy brunatnej, wewnątrz okopcona. W glinie domieszka drobnoziarnistego tłucznia z pojedynczymi ziarnami większymi (il. 3: 3). Fragment ten zaliczono do etapu zasiedlenia terenu w późnej epoce brązu i wczesnej epoce żelaza (kultura łużycka).

Z materiału ceramicznego wyodrębniono pięć fragmentów naczyń garnkowatych o esowatym profilu, wykonanych techniką obtaczania, barwy brunatnej. Zaliczono je do grupy surowcowej A. Jako domieszki użyto dużej ilości drobno- i średnioziarnistego tłucznia. Ułamki dolnych partii brzuśców miały w ściankach znacznie więcej grubych ziaren, a powierzchnie nosiły ślady lepienia, wygniataania i wygładzania palcami. Na kilku ułamkach brzuśców znajdował się ornament grup trzech-czterech dookolnych głębokich i wąskich żłobków, rytych grzebieniem garncarskim. Wewnętrzne powierzchnie kilku egzemplarzy obiektów miały barwę czarną od okopcenia. Jedyny fragment przywylewowy był pogrubiony i nieprofilowany (il. 3: 4-6). Ceramikę tę datowano na XIII-XIV w.

Większość ułamków (63 fragmenty) pochodziła z naczyń grupy B i C o wypale redukcyjnym, charakteryzujących się siwą i ciemnoszarą barwą. Wykonane z gliny techniką obtaczania szybkoobrotowego, z domieszką drobno- i średnioziarnistego tłucznia i piasku. Dna w większości lekko wklęsłe ze śladami odcinania drutem. Powierzchnie ornamentowane grupami dookolnych żłobków, rytymi w górnej części brzuśców, uzupełnionymi wyświecaniem w postaci pionowych i ukośnych linii. Wśród form naczyń wyróżniono misy z lejkowatym i cylindrycznym wylewem o pogrubionej krawędzi, ornamentowane wewnątrz wyświecaniem w układzie promienistym, półkuliste misy z krawędzią ornamentowaną wygniataaniem palcami (il. 3: 10) oraz fragmenty misy z profilowaną kryzą o krawędzi ornamentowanej linią falistą, rytą grzebieniem (il. 3: 8). Oprócz mis znaleziono taśmowate ucha pokryte pionowym wyświecaniem, pochodzące z garnków i dzbanów. Dolna część cylindrycznego naczynia należała do pucharka ze ściankami zdobionymi profilowaniem i wyświecaniem w postaci ukośnej kraty (il. 4: 7). Ceramikę tego typu datowano na XV-XVIII w. Zaledwie 15 fragmentów cienkościennych naczyń wykazuje ślady zaawansowanej techniki toczenia. Naczynia tego typu wykonane zostały z gliny z dużą ilością drobnoziarnistej domieszki piasku. Wyodrębniono tu wylew dzbana z ornamentem wyświecanego pionowego zygzaka i żłobkiem na szyjce, fragmenty uch taśmowatych oraz cienkościennych, płaskich lub lekko wklęsłych den. Płaski



3. Brańsk, pow. bielski. Ceramika znaleziona na terenie miasta w trakcie badań archeologicznych prowadzonych w 2012 r. Rys. i fot. L. Pawlata
Brańsk, county of Bielsk. Pottery found in the town in the course of archaeological excavations conducted in 2012. Drawing and photo: L. Pawlata

guzek (il. 3: 2) jest częścią pokrywki, a rożkowaty uchwyt (il. 3: 7) pochodzi z glinianej patelni. Ceramikę cienkościenną należy datować na XVIII–XIX w.

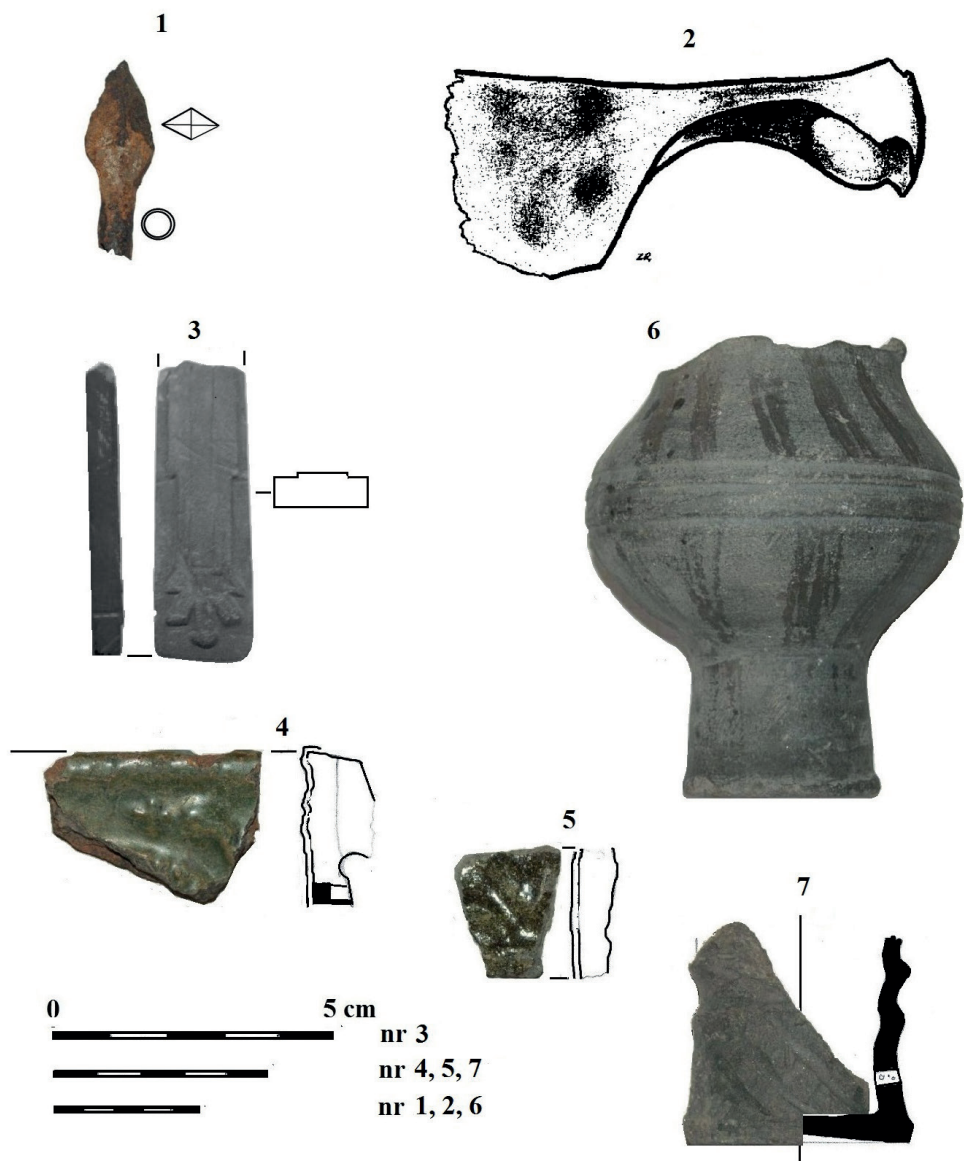
Zaledwie kilka ułamków naczyń było pokrytych szkliwem (grupa E). Najstarszym z nich jest fragment kołnierza talerza, z ornamentem linii falistej rytej narzędziem wielozębnym, pokryty wewnątrz zielonym szkliwem. Naczynie ulepiono z gliny zawierającej domieszkę drobnoziarnistego piasku i tłucznia, z pojedynczymi ziarnami grubszymi, oraz wypalono w atmosferze utleniającej (il. 3: 9). Pozostałe fragmenty pochodzą z cienkościennych dzbanków i garnków wykonanych techniką toczenia. Wypalone w atmosferze utleniającej, były pokryte szkliwami brązowymi, żółtymi i ceglastymi. Należy je datować podobnie jak cienkościenną ceramikę siwą.

W wyniku prowadzonych badań znaleziono zaledwie cztery fragmenty kafli ceramicznych, w tym dwa ułamki płyt licowych kafli wypełniających. Lico tych kafli, z wyodrębnioną niską ramką, zdobione było reliefowym ornamentem roślinnym i pokryte zielonym szkliwem. Kafle wypalono z gliny zawierającej domieszkę drobno- i średnioziarnistego piasku i tłucznia (il. 4: 4–5, 5: F).

Listę znalezisk archeologicznych uzupełniają pojedyncze fragmenty słuczki szklanej, fajansowych talerzy z malowanym ornamentem dookolnych linii barwy zielonej i niebieskiej, dachówek i szkliwionych płytek ceramicznych. Wśród zabytków z innych surowców wymienić należy znalezisko fragmentu łyżwy (?) z kości przedramienia owcy lub kozy, z mocno wygładzoną płaską powierzchnią.

W trakcie prowadzenia prac terenowych zarejestrowano zabytki znalezione przez Zbigniewa Romaniuka w strefie zabudowy miejskiej (il. 2):

1. Przęslik gliniany barwy czarnej, dwustożkowaty, z wklęśnięciem płaszczyzn przy otworku. Znaleziony blisko południowo-zachodniego narożnika rynku.
2. Pucharek z gliny barwy siwej (il. 4: 6). Powierzchnia zewnętrzna ornamentowana grupami pionowych linii wyświeconych. Na wydętości brzuśca grupa żłbków dookolnych. Średnica płaskiego dna – 5,5 cm, wydętości kulistego brzuśca – 11,5 cm, wysokość zachowana – 14,5 cm. Znaleziony przy ul. Folwarcznej (obecnie Jana Pawła II), na wysokości rynku.
3. Dno innego pucharka (?), z częściowo zachowanym fragmentem przydennym, zdobionym głębokim żłbkowaniem. Znalezione zostało w trakcie remontu kanalizacji blisko północno-wschodniego narożnika Rynku, na zapleczu budynku przy ul. Sienkiewicza 19.
4. Fragmenty ceramiki o cechach technologicznych grupy A, charakterystycznej dla okresu wczesnego średniowiecza. Ornamentowane głównie żłbkami dookolnymi, znalezione zostały w kilku punktach strefy rynkowej. Wystąpił tu również ornament wykonany kwadratowym lub rombokatym stempelkiem (w układzie 3 × 3) – odkryty w pobliżu przęslika. Ceramikę barwy brunatnej, ornamentowaną żłbkami dookolnymi, znaleziono w środku południowej partii rynku (w ogródku koło budynku Urzędu Miejskiego), a także w wykopie pod budynek pod adresem Rynek 19 (południowa pierzeja rynku).
5. Z koryta rzeki na wysokości grodziska wydobyto ok. 1970 r. półtoraręczny miecz pasawski, pochodzący z przełomu XV/XVI w. Inny miecz



4. Brańsk, pow. bielski. Zabytki znalezione na terenie miasta w trakcie badań archeologicznych prowadzonych w 2012 r. (4, 5) oraz starsze znaleziska luźne (1-3, 6, 7). Rys. i fot. L. Pawlata (1, 3-7), Z. Romaniuk (2). Ceramika (4-7), żelazo (1-2) i kamień (3)
 Brańsk, county of Bielsk. Monuments found in the town in the course of archaeological excavations conducted in 2012 (4, 5) and older loose findings (1-3, 6, 7). Drawing and photo: L. Pawlata (1, 3-7), Z. Romaniuk (2). Pottery (4-7), iron (1-2) and stone (3)

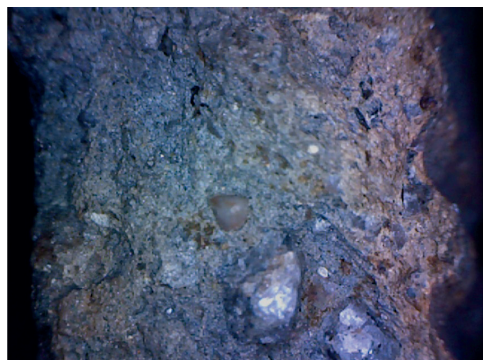
znaleziono tu w okresie międzywojennym, lecz brak o nim bardziej szczegółowych informacji²⁷. Do znalezisk o charakterze militarnym należy ostroga żelazna odkryta w pobliżu brzegu rzeki, w strefie omawianej osady. Nie są mi znane bliższe informacje na temat tego znaleziska.

WYNIKI BADAŃ ARCHEOLOGICZNYCH

Wśród 92 przedmiotów z różnych surowców, odkrytych podczas badań w 2012 r., 77 to ułamki ceramiki. Jedyne fragmenty brzegowe naczyń o chronologii wczesnożelaznej (il. 3: 3) nawiązują do podobnych znalezisk zlokalizowanych na południe od rynku²⁸. Pozostałe pochodzą z naczyń średniowiecznych i nowożytnych. Badania prowadzone na grodzisku wykazały obecność ceramiki charakteryzującej się zarówno bogactwem stylów zdobienia, jak i różnorodnością stosowanych technologii i surowców²⁹. Jest to efekt znacznego rozwoju rzemiosła garncarskiego oraz kontaktów handlowych przyczyniających się do urozmaicenia produkcji. W drugiej połowie XV w. wśród rzemieślników brańskich wymienionych jest aż 10 zdunów (garncarzy), a w drugiej połowie XVI w. Brańsk był jednym z najważniejszych ośrodków produkcji garncarskiej³⁰.

Zwraca uwagę wyraźna obecność domieszki tłuczni gruboziarnistej wśród nielicznych fragmentów o wczesnych cechach technologicznych grupy surowcowej A (il. 5: A-B). Znaczna zawartość domieszki tłuczni granitowego jest charakterystyczna dla ceramiki wczesnośredniowiecznej znalezionej na grodzisku³¹. Występuje ona we fragmentach naczyń noszących ślady obtaczania oraz lepienia i wyrównywania palcami powierzchni przydennych. Uważa się, że cechy wczesnośredniowiecznych technik garncarskich występują także później, lokalnie w XIV i XV w.³², a na Podlasiu używane były jeszcze stosunkowo niedawno³³. Dlatego też nie można pewnie określić wieku takiej ceramiki wyłącznie na podstawie cech technologicznych drobnych fragmentów.

Najliczniejszą grupę stanowi ceramika siwa, zaliczona do grup technologicznych B i C łącznie ze względu na silne rozdrobnienie analizowanego materiału. Przewaga naczyń stalowoszarych na ziemi chełmińskiej już w najstarszej fazie późnego średniowiecza, obejmującej drugą połowę XIII w. do połowy XIV w.³⁴, znajduje uzasadnienie w stosunkowo wcześnie wprowadzonych przez Krzyżaków na tych terenach, nowych zdobyczach techniki garncarskiej. Na ziemi brańskiej nastąpiło to najpewniej nieco później. Jednak naczynia wykonane techniką toczenia na kole szybkoobrotowym nawet na ziemi chełmińskiej jeszcze u schyłku późnego średniowiecza nie były praktycznie znane poza ośrodkami miejskimi i centrami lokalnej administracji, stanowiąc niewielki odsetek ich asortymentu³⁵. Ceramika wykonana techniką toczenia jest wytworem o późniejszej chronologii. Z materiału ceramicznego wyodrębniono kilka fragmentów naczyń zawierających przymieszkę tłuczni średnioziarnistego i ziaren grubych. Noszą one w przełomach ślady rozwarstwiania się, powstałe w procesie formowania naczyń techniką taśmowo-ślizgową (il. 5: C-D). Zdecydowana większość ułamków cechuje się obecnością większej ilości wyselekcjonowanej domieszki drobnoziarnistej (il. 5: E). Stosunkowo duża jednolitość frakcji ziarnistej, z reguły ziaren obtoczonych, jest



A



B



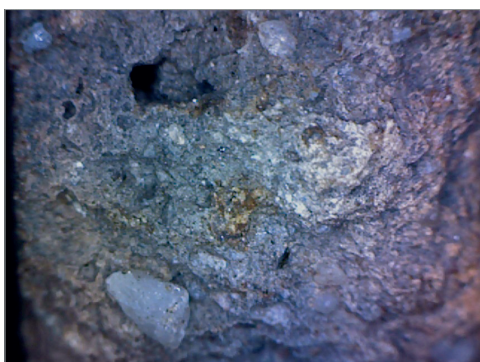
C



D



E



F

5. Brańsk, pow. bielski. Mikroskopowy obraz wybranych fragmentów ceramiki: o cechach technologii wczesnośredniowiecznej (A-B), późnośredniowiecznej (C-D), pucharka grupy B (E) i szklionego kafla (F). Powiększenie ok. 10 ×. Fot. L. Pawlata

Brańsk, county of Bielsk. Microscopic image of selected fragments of pottery with features of early mediaeval technology (A-B), late mediaeval technology (C-D), goblet from group B (E) and glazed tile (F). Enlargement ca. × 10. Photo: L. Pawlata

cechą charakterystyczną dla mas garncarskich używanych do produkcji ceramiki siwej³⁶. Brunatnoszarą barwę powierzchni, zidentyfikowaną na niektórych fragmentach naczyń, uznano na ziemi chełmińskiej za dowód nieprawidłowo prowadzonego procesu siwienia i cechą charakterystyczną dla okresu wdrażania nowej technologii³⁷. Technika taśmowo-ślizgowa była powszechnym sposobem wytwarzania naczyń późnośredniowiecznych nawet w wyspecjalizowanych ośrodkach garncarskich. Oprócz naczyń wysokiej jakości istniały naczynia niedopalone o małej wartości użytkowej³⁸. Obecność takiej ceramiki jest uwarunkowana tradycją rozwoju, podtrzymywaną szczególnie w okolicznych ośrodkach wiejskich³⁹. Technika lepienia naczyń przez obtaczanie była stosowana w północno-wschodniej Polsce do połowy XX w., a na Podlasiu do niedawna praktykowano dodawanie żwiru do masy garncarskiej⁴⁰.

Kilka ułamków naczyń zaliczono do grupy surowcowej D – naczyń o wypale utleniającym. Charakteryzują się one niewielką zawartością drobnoziarnistej domieszki mineralnej w masie garncarskiej. Część z nich pokryta jest szkliwem barwy brązowej, zielonej, żółtej i ceglastej na jednej lub obu powierzchniach, pozwalającym zaliczyć je do grupy E. Kilka fragmentów zawiera w glinie znaczną ilość domieszki drobno- i średnioziarnistej. W dwóch wypadkach zanotowano występowanie przymieszki szamotu. Wśród tych naczyń, o wyraźnie nowożytnym charakterze, wyróżnia się fragment talerza z ornamentem linii falistych rytym na kołnierzu, pokryty wewnątrz zielonym szkliwem, nawiązujący składem surowcowym do grupy technologicznej A. Szkliwienie naczyń występuje w Warszawie i na ziemi chełmińskiej najwcześniej w XV/XVI w.⁴¹, a na Białorusi od XVI w.⁴²

Wśród sposobów zdobienia naczyń wyodrębniono podstawowe dwa: żłobkowanie i wyświecanie. Występuje tu ornamentyka dookolnych żłobków różnej szerokości, dość głęboko rytych narzędziem wielozębnym. Ten rodzaj zdobienia występuje na ceramice grupy surowcowej A oraz zaledwie na kilku naczyniach wypalonych w atmosferze redukcyjnej. Zajmowało ono środkowe lub przydenne partie pucharów, przyjmując również formę plastycznej modyfikacji linii profilu naczyń. W dwóch przypadkach ornament linii falistej rytej grzebieniem wystąpił na kryzie miski i kołnierzu talerza. Żłobki proste i faliste powszechnie stosowano do zdobienia ceramiki wczesnośredniowiecznej. Na terenach zachodniej Białorusi i w Polsce używane były również w zdobnictwie naczyń późnośredniowiecznych. Pojedynczą linię falistą oraz żłobki dookolne uważa się za charakterystyczne dla ornamentyki garnków brunatnych⁴³.

Wyświecanie wystąpiło na 25 ułamkach naczyń w formie pionowych i ukośnych linii zygzaka. W kilku wypadkach stwierdzono grupowy układ tego ornamentu (il. 4: 6) oraz występowanie wewnątrz naczynia szerokootworowego w postaci promieniście ułożonych wiązek czy dookolnych linii. Przybierał również formę ukośnej kraty (il. 4: 7) lub pionowych kresek na taśmowatych uchach. Wyświecanie powierzchni naczyń stosowano powszechnie na ceramice siwej⁴⁴. W formie wielokrotnych powtórzeń, m.in. wiązki pionowych linii oraz ukośnej kratki, jest widoczne w lokalnej tradycji wytwórczości ceramiki wiejskiej⁴⁵. Ornament wyblyszczany w układzie ukośnej kraty w Berezie Kartuskiej jest charakterystyczny dla XVII w., a zanika w wieku XVIII i zastąpiony zostaje przez pionowe linie zygzakowate⁴⁶.

W pozyskanym materiale nie stwierdzono występowania zdobienia za pomocą naprzemianległe skośnych, krótkich nacięć w układzie poziomych pasm. Jest ono charakterystyczne dla ceramiki z terenu grodziska, datowanej na XI-połowę XIII w.⁴⁷ Niewystępowanie takiej ornamentyki w znanych znaleziskach z terenu miasta może być wskaźnikiem chronologii nieco późniejszej niż starsze etapy użytkowania grodziska w Brańsku.

Silne rozdrobnienie materiału ceramicznego znacznie ogranicza możliwości interpretacyjne dotyczące występowania form użytkowych. Najwięcej informacji wnoszą tu górne partie naczyń. Fragmenty brzegowe o zaokrąglonych i pogrubionych krawędziach (il. 3: 4) nawiązują do trzeciego typu brzegów form garnkowych z Chęcín. Są także związane z interregionalną tradycją kształtowania się wylewów naczyń, sięgającą XIV w., a występują aż po schyłek wieku XVI⁴⁸. W Polsce tak formowane brzegi naczyń występują jednak już od XII w.⁴⁹ Fragmenty podobnie profilowanych form ceramicznych, które znajdowały się w materiale z badań Józefa Jodkowskiego w Suraziu, wraz z ornamentyką żłobków datowano na XI-XIII w.⁵⁰ Licznie znajdowano je również w Brześciu i datowano od XIII w.⁵¹

Naczynia z brzegiem ostro odgiętym pod kątem i krawędzią zaokrągloną (il. 3: 1-B) są formami długotrwałymi. Wystąpiły w Brześciu już od XII w., ale upowszechniły się na garnkach o wypale redukcyjnym, datowanych na XVI-XVII w.⁵² W Białymstoku znaleziono je w zespołach ceramicznych z drugiej połowy XVIII w.⁵³ Ze względu na późne cechy technologiczne ten typ znalezisk z Brańska należy datować podobnie.

Miska z wygniataniem krawędzi wylewu (il. 3: 10), mimo niecharakterystycznej półkulistej formy, znajduje analogie w sposobie ornamentyki. Naczynia tak zdobione zidentyfikowano w materiale zabytkowym z Siedlątkowa, datowanym na drugą połowę XIV w., i Ujścia z XIV-XV w.⁵⁴ Ornament taki wystąpił w materiale ceramicznym z badań zamku suraskiego datowanym na XIV-XVI w.⁵⁵ Zdobienie za pomocą różnorodnych odcisków wykonanych palcami ma dość szeroką metrykę chronologiczną. Dołki palcowe umieszczono nawet na siedemnastowiecznym dzbanie z dworu dubieńskiego⁵⁶. Wygniatanie palcami krawędzi naczyń znalazło zastosowanie w ceramice z XIV-XV w.⁵⁷ Stosunkowo często ten sposób zdobienia występuje do połowy XV w. na ziemi chełmińskiej. Na innych obszarach (m.in. na Mazowszu) spotykany jest dość rzadko⁵⁸.

Pogrubione brzegi innych mis z Brańska (il. 3: 1-A, 8) mają analogie w ceramice z III poziomu późnośredniowiecznego osadnictwa klasztoru Kanoników Regularnych w Trzemesznie, datowanym na pierwszą połowę XV w.⁵⁹ W tym okresie rozpowszechniają się także głębokie misy z szeroką, poziomą kryzą przy wylewie, którą często ornamentowano liniami falistymi⁶⁰. Pojedyncza linia falista na kryzie zdobiła misę-makotrę, której fragment znaleziono na terenie czternasto-piętnastowiecznego zamku w Suraziu⁶¹. Formy z wywiniętym na zewnątrz brzegiem na ziemi chełmińskiej wytwarzano do XV w.⁶² Zdobione na krawędzi wielokrotnie rytą linią falistą występowały w Polsce w pierwszej połowie XIV i XV w.⁶³ Również na Białorusi egzemplarze w formie bardzo odgiętej kryzy uważa się za najwcześniejsze. Często były one ornamentowane w podobny sposób⁶⁴.

Naczynie o pękатым, wysoko umieszczonym brzuścu i cylindrycznej nóżce (il. 4: 6) to puchar będący naśladownictwem. Nawiązuje on do form piętnasto-

szesnastowiecznej ceramiki luksusowej i grupy Falkego⁶⁵. Docierała ona aż do Bielska Podlaskiego, gdzie przy ul. Poniatowskiego odkryto pojedyncze ułamki dzbana siegburskiego oraz naśladownictwa ceramiki wasterwaldzkiej. Podobną formę prezentuje tu fragment naczynia z ornamentyką stempelkową, charakterystyczną dla kamionki wasterwaldzkiej, a będący miejscowym szesnastowiecznym jej naśladownictwem⁶⁶. Najbliższą analogię formalną tego pucharu znajdujemy w Pułtusk. Naczynie pokryte specyficznym ornamentem jeżowatym i czerwono-fioletowym szkliwem zostało uznane za naśladownictwo czary z Zamku Królewskiego w Warszawie datowanej na XVI w. Formy takie uważa się za wzorowane na pucharach kamionkowych typu *Dreihausen*⁶⁷. W przypadku naczynia z Brańska naśladownictwo dotyczy już tylko uproszczonej formy, różniąc się brakiem specyficznej ornamentyki. Oddziaływania z Zachodu na wytwórczość miejscowej ceramiki potwierdzają znaleziska z sąsiedniego Surazu, gdzie znaleziono pucharki i dzbany z dnem w formie stopki zdobionej dołkami palcowymi, co jest cechą silnie związaną z zachodnioeuropejską wytwórczością garncarską⁶⁸.

Kształtowanie dolnych partii naczyń w formie cylindrycznej stopki (il. 4: 7) występuje na ziemi chełmińskiej już w najstarszym etapie rozwoju garncarstwa późnośredniowiecznego, w połowie XIV w.⁶⁹ Znalezione w Surazu zdobione są naturalnymi sfaldowaniami powierzchni uzyskanymi w trakcie procesu toczenia oraz strefowym układem ornamentu i rozetowym ukształtowaniem profilowanych den⁷⁰. Również z Pułtuska znane są miejscowe formy o cylindrycznych lub stożkowatych nóżkach⁷¹.

Fragment szklwionego talerza z ornamentyką linii falistej (il. 3: 9) znajduje analogie na stanowiskach ze schyłku średniowiecza. Nieliczne egzemplarze z Sandomierza, datowane na początek XVI w., mają lustra zdobione zieloną polewą ołowiową, a w jednym wypadku na kołnierzu umieszczono linię falistą⁷².

Pokrywy z płasko uformowanymi, cylindrycznymi uchwytami oraz z zaokrąglonymi brzegami (il. 3: 1-C, 2), wypalane w atmosferze redukcyjnej, wystąpiły na wielu stanowiskach datowanych już od drugiej połowy XIII w.⁷³ Okaz z Brańska prezentuje jednak cechy rozwiniętej techniki garncarskiej. Białostockie znaleziska fragmentów takich pokrywek z drugiej połowy XVIII i XIX w.⁷⁴ wskazują na nowożytną chronologię tych prostych form.

Fragmentaryczność znalezionych kafli pozwala jedynie na przedstawienie ogólnych spostrzeżeń. Reliefowy ornament roślinny pokrywała zielona glazura. Schematyczne przedstawienia wici roślinnych umieszczano, podobnie jak stylizowaną i uproszczoną ornamentykę roślinną, już od lat trzydziestych XVI w. Kontynuację tego stylu zdobienia znajdujemy również w następnych okresach⁷⁵. Podobnie ornamentowane kafle znaleziono podczas prac wykopaliskowych prowadzonych w różnych punktach Białegostoku i okolic i datowano na XVIII w.⁷⁶

O funkcjonowaniu handlu z Rusią Kijowską w okresie wczesnego średniowiecza świadczą znaleziska ozdób szklanych: zawieszki i bransolety z terenu grodziska⁷⁷. W zachodniej części miasta odkryto przypadkowo fragment krzyżyka (?) z łupku owruckiego (il. 4: 3)⁷⁸. Wyroby z łupku są świadectwem kontaktów z Wołyniem. Krzyżyki z takiego surowca ciemnej barwy znalazły się również we wczesnośredniowiecznym materiale z Drohiczyzna⁷⁹. Fragmentaryczność zabytku uniemożliwia identyfikację przedstawienia.

Tulejkowaty belt kuszy (il. 4: 1), z liściowatym ostrzem o przekroju rombowatym, znaleziony został na zachód od omawianego stanowiska archeologicznego. Reprezentuje bardzo popularny typ I, którego chronologia zawiera się pomiędzy XII a pocz. XVI w.⁸⁰ Podobne wydobyto podczas prac wykopaliskowych prowadzonych na terenie grodziska w Brańsku⁸¹. Liczne belty kuszy, trzpieniowate i tulejkowate, znaleziono na zamku w Surażu⁸², który został zdobyty przez Krzyżaków i zniszczony w 1392 r. Również Brańsk uległ najazdowi krzyżackiemu w tym samym czasie⁸³, a znaleziska beltów kuszy należy odnieść do tego wydarzenia.

Topór żelazny (il. 3: 10) zaliczyć można do typu Va: z brodą, kapturkiem i wąsami. Wszystkie takie okazy przypadają na XI w. Szczątkowa obecność kapturka zbliża go do odmiany Vc, funkcjonującej w XI i częściowo XII w.⁸⁴ Podobnie datowane są na Wschodzie. Na XI–XII w. określono chronologię topora znalezionej na cmentarzysku w położonej niedaleko miejscowości Czarna Wielka⁸⁵.

W wykopach w centrum miasta znaleziono również denar biskupi z 1190 r. z Kamienia Pomorskiego. Moneta okazała się jednak dziewiętnastowiecznym fałszerstwem⁸⁶.

Świadectwem historycznej przeszłości Brańska są również relikty drewnianych budowli i umocnień traktów komunikacyjnych. Na drewniane konstrukcje natrafiono w końcu lat siedemdziesiątych XX w., w trakcie kopania szamba. Znajdowały się one między rynkiem a rzeką, na głębokości ponad jednego metra. W pobliżu odkryto wczesnośredniowieczny topór żelazny⁸⁷, gliniany przęślik i fragmenty naczyń. Ujawniono również ślady moszczenia drewnem obecnej ul. Sienkiewicza (okolice numerów 6, 14 i 16) i początku ul. Mickiewicza. Pozostałości drewnianej konstrukcji zarejestrowano też w trakcie badań archeologicznych w wykopie przy ul. Jana Pawła II, w okolicy numerów 14–16⁸⁸, oraz na ul. Kościelnej 13⁸⁹. Drewno było podstawowym budulcem miast Podlasia, a jego znaleziska rejestrowano kilkakrotnie podczas badań archeologicznych. Drewniane nawierzchnie ulic (z XII–XIV wieku) zostały odkryte podczas prac ziemnych w Drohiczynie i w średniowiecznym Bielsku Podlaskim. W 2006 r. przeprowadzono badania ratownicze na dawnym miejskim rynku w Drohiczynie, które ujawniły istnienie moszczenia ulic dranicami układanymi w poprzek ciągów komunikacyjnych⁹⁰. Istnienie ulic wykładanych drewnem znajduje bliskie analogie w systemie zabudowy wczesnośredniowiecznego Brześcia⁹¹. W 2012 r., podczas badań archeologicznych na historycznych ulicach Kościuszki i 3 Maja w Bielsku Podlaskim, odkryto relikty moszczenia ulic. Miało ono jednak inny charakter i polegało na umieszczeniu w nawierzchni ulicy elementów osuszających teren: faszyny, gałęzi i trocin. W warstwie tej znaleziono znaczną ilość ceramiki z XIV–XV w., konsumpcyjnych ułamków kości zwierzęcych i innych materiałów o charakterze śmietniskowym⁹². Ten sposób osuszania podłoża traktu komunikacyjnego znajduje analogie w dolnych warstwach ul. Sienkiewicza w Brańsku. Górny poziom ulicy tworzyły belki o średnicy powyżej 8 cm. Przy Nowym Rynku, gdzie wyróżniono nawet dwie warstwy, osiągały grubość do 30–35 cm. Od strony ul. Kościuszki zarejestrowano moszczenie ulicy poprzecznie układanymi deskami (dranicami?). Fragmenty ceramiki w strefie konstrukcji datowano od XV w., jednak nie powiązano ich z odkrytymi relikdami⁹³.

Granicę średniowiecznej strefy mieszkalnej w kierunku północno-wschodnim określa najpewniej cmentarz przycerkiewny, zlokalizowany u wylotu ul.

Piłsudskiego i częściowo przebadany w 2004 r.⁹⁴ W pobliżu, przy ul. Kościelnej, znajdował się drugi cmentarz – katolicki⁹⁵. W kierunku północnym zabudowa wczesnonowożytna obejmowała okolice rynku Koziego, na zachód sięgała rzeki w rejonie historycznej ulicy Binduga.

W trakcie prowadzonych w 2012 r. prac archeologicznych dokonano rekonstrukcji przestrzeni zabytkowej w strefie inwestycji. Określono strefę występowania gruzowiska ceglano-wapiennego, będącego pozostałością po rozebranej dziewiętnastowiecznej cerkwi. Pozyskano zbiór zabytków, które grupowały się w określonych partiach placu:

1. We wschodniej części rynku znaleziono relikty ceramiki szklawionej naczyńowej i kaflowej datowanej na XVI–XVIII w.
2. Nieliczne fragmenty naczyń, wykonanych w technologii wczesnośredniowiecznej z ornamentyką żłobków dookólnych, znaleziono na południowym skraju inwestycji. Znaleźiska te przypuszczalnie wytyczają północny zasięg osady wczesnośredniowiecznej, prawobrzeżnego podgrodzia o początkach sięgających co najmniej połowy XIII w.
3. Ze względu na silne rozdrobnienie materiału ceramicznego nie ma możliwości precyzyjniejszego rozgraniczenia znalezisk. Analiza ułamków naczyń grup technologicznych B i C wykazuje już czternastowieczne analogie. Ceramika taka występuje w rozproszeniu na całej badanej przestrzeni, jednak nie znaleziono jej w części północnej. Fragmenty naczyń wykazujących cechy technologiczne bardziej tradycyjne i zachowawcze grupują się w południowej partii dawnego rynku.

Badania archeologiczne na rynku miejskim, mimo że prowadzone w zakresie ograniczonym pracami inwestycyjnymi, wykazały obecność intensywnych śladów zasiedlenia terenu sięgających wczesnego średniowiecza. Brak obiektów archeologicznych w postaci jam i dołów gospodarczych z tego okresu wskazuje, że mamy tu usytuowaną północną peryferię wczesnośredniowiecznej osady (il. 2) związanej z grodem brańskim i rozciągającej się wzdłuż obecnej ul. Kościelnej i Rynek. Funkcjonowanie mostu drewnianego, łączącego gród z podgrodzem, obejmowało bliżej niesprecyzowany okres aż do średniowiecza, zaś obiektów gospodarczych przy grodzisku do XV w.⁹⁶ Brak śladów obiektów gospodarczych z okresu średniowiecza w badanej strefie miasta znajduje uzasadnienie w historycznej funkcji przestrzeni rynkowej oraz usytuowaniu przedlokacyjnej zabudowy w rejonie ulic Rynek i Kościelnej. Obecność warstwy kulturowej z zawartością spalenizny wskazuje, że mogły tu wznosić się napowierzchniowe konstrukcje drewniane (kramy?), które uległy spaleni. Fragmenty ceramiki kaflowej, znalezione zwłaszcza we wschodniej części placu, pochodzą zapewne z etapu niwelacji terenu po pożarze lub zniszczeniach okresu wojen szwedzkich.

W świetle powyższych ustaleń należy stwierdzić, że wyniki badań archeologicznych, prowadzonych w 2008 r. w pasie ul. Kościelnej nie odzwierciedlają rzeczywistej chronologii zasiedlenia terenu oraz stopnia jego nasycenia materiałem zabytkowym. Zarejestrowane w 2012 r. znaleźiska archeologiczne udowadniają, że najpóźniej od XIII w. funkcjonowała tu osada, położona w bezpośrednim sąsiedz-

twie grodziska. Podgrodzie znajdujące się przy wałach grodziska nie mogło rozwijać się ze względu na ograniczoną powierzchnię wypowatego wyniesienia. W konsekwencji spowodowało to zasiedlenie najbliższej położonego suchego stoku doliny, w bezpośrednim sąsiedztwie warownego grodu. Osada ta rozwinęła się prawdopodobnie w formie ulicówki położonej przy najstarszym trakcie na Litwę, wiodącym jednak nie ul. Sienkiewicza⁹⁷, ale stokiem położonym bliżej rzeki – w przybliżeniu ul. Kościelną i południową pierzeją Rynku. Usytuowanie traktu komunikacyjnego bliżej strefy doliny zalewowej, porośniętej rzadszą roślinnością grądową, ułatwiało poruszanie się i orientację w terenie. Takie umiejscowienie traktów w stosunku do stref doliny rzecznych potwierdza analiza dróg lądowych Brańska (il. 1) oraz obserwacje innych miast podlaskich⁹⁸. Ustanowienie lokacji miejskiej i wytyczenie Rynku Nowego spowodowało wyprostowanie traktu i przerzucenie głównego ciągu komunikacyjnego na przeciwną pierzeję.

PRZYPISY

- ¹ Por. Z. Romaniuk, *Pradzieje Brańska i okolic*, „Białostoczczyzna” 1994, nr 4 (36), s. 3–18.
- ² Charakter znalezionych zabytków, datowanych na koniec X i pocz. XI w. potwierdza rolnicze użytkowanie terenu oraz stacjonowanie tu grupy wojów – zob. U. Stankiewicz, *Elementy narzędzi ornych z badań wykopaliskowych zespołu grodowego w Brańsku, woj. podlaskie* [w:] *Słowianie i ich sąsiedzi we wczesnym średniowieczu*, red. M. Dulnicz, Lublin 2003, s. 323. Kronika parafii brańskiej, spisana na podstawie starszych kronik, podaje, jakoby horodyszcze założył tu książę kijowski Jarosław I Włodymirowicz. Również niektórzy rosyjscy historycy podają datę założenia grodu w 1038 r. – zob. Z. Piłaszewicz, *Studium historyczno-urbanistyczne do planu ogólnego zagospodarowania Brańska* [mps], Archiwum WUOZ w Białymstoku, Białystok 1982, s. 24, przyp. 1.
- ³ Prawdopodobnie w okresie wczesnego średniowiecza rzeka Nurzec, wskutek zmiany nurtów rzecznych, opływała grodzisko od południa, a obecnym korytem płynęła rzeka Bronka.
- ⁴ K. Musianowicz, *Granica mazowiecko-drehowicka na Podlasiu we wczesnym średniowieczu*, „Materiały Wczesnośredniowieczne” 1960, t. 5, s. 222.
- ⁵ U. Stankiewicz, *Wczesnośredniowieczny zespół grodowy w Brańsku*, „Białostoczczyzna” 1994, nr 4 (36), s. 82–97; tejsze, *Brańsk, st. 1, gm. loco, woj. białostockie, AZP 45-83/1*, „Informator Archeologiczny. Badania 1993”, 1998, s. 69; tejsze, *Brańsk, st. 1, gm. loco, woj. białostockie, AZP 45-83/1*, „Informator Archeologiczny. Badania 1994”, 1998, s. 68; tejsze, *Brańsk, st. 1, gm. loco, woj. białostockie, AZP 45-83/1*, „Informator Archeologiczny. Badania 1995”, 1998, s. 83 i n.; tejsze, *Elementy narzędzi ornych...*, s. 321 i n.
- ⁶ Z. Romaniuk, *Pradzieje Brańska i okolic*, s. 5 i n.
- ⁷ Inwestorem przedsięwzięcia było Miasto Brańsk, wykonawcą firma Bielbud z Bielska Podlaskiego. Badania prowadził autor sprawozdania.
- ⁸ Z. Piłaszewicz, *Studium historyczno-urbanistyczne...*, s. 8 i n.; Z. Romaniuk, *Rozwój i znaczenie ośrodka miejskiego w Brańsku w XV w.*, „Ziemia Brańska” 1993, t. 4, s. 4.; tenże: *Historia miasta Brańsk. Z przeszłości miasta*, <http://www.umbransk.bip.podlaskie.pl/index.php?wiad=5534> [dostęp: 17 XI 2012].
- ⁹ Z. Piłaszewicz, *Studium historyczno-urbanistyczne...*, s. 8 i n.; Z. Romaniuk, *Rozwój i znaczenie ośrodka miejskiego w Brańsku w XV w.*, s. 4.
- ¹⁰ Tamże, s. 4 i n.
- ¹¹ Z. Romaniuk, *Historia miasta Brańsk. Z przeszłości miasta*.
- ¹² J. Siedlecki, *Brańsk w świetle rejestru pomiaru włócznej 1562 r.*, „Białostoczczyzna” 1987, nr 1 (5), s. 9.
- ¹³ Przypuszcza się, że ten najstarszy plac targowy, funkcjonujący jeszcze w okresie przedlokacyjnym, usytuowany był w pobliżu cerkwi, w rejonie zbiegu ulic Sienkiewicza i Kościuszki – zob. Z. Piłaszewicz, *Studium historyczno-urbanistyczne...*, s. 17.
- ¹⁴ J. Siedlecki, *Spojrzenie w przeszłość Brańska*, „Białostoczczyzna” 1988, nr 2 (10), s. 4.

- ¹⁵ T. Jaszczółt, *Fundacje kościelne na Podlasiu do końca XV w.* [w:] *Kościoty a państwo na pograniczu polsko-litewsko-białoruskim. Źródła i stan badań*, red. M. Kietliński, K. Sychowicz, W. Śleszyński, Białystok 2005, s. 45.
- ¹⁶ Według Zbigniewa Romaniuka prawdopodobnie jego lokalizacja była jednak przesunięta bardziej w kierunku południowym. W tym miejscu składam podziękowania dr. Romaniukowi za wyczerpujące informacje na temat znalezisk archeologicznych.
- ¹⁷ Z. Romaniuk, *Pradzieje Brańska i okolic*, s. 4 i n; Archiwum Wojewódzkiego Urzędu Ochrony Zabytków w Białymstoku,teczka AZP 45-83/KEZA.
- ¹⁸ Z. Romaniuk, *Pradzieje Brańska i okolic*, s. 8, mapa, poz. 20, 23.
- ¹⁹ K. Musianowicz, *Granica mazowiecko-drehowicka...*, s. 222; U. Stankiewicz, *Wczesnośredniowieczny zespół grodowy w Brańsku*, s. 82 i n; 98.
- ²⁰ Funkcja obronna grodu miała znaczenie za panowania książąt kijowskich, a utracona została przed przejściem w XIV w. w granice Litwy. Por. T. Jaszczółt, *Fundacje kościelne na Podlasiu do końca XV w.*, s. 16 i n., 45.
- ²¹ Z. Romaniuk, *Pradzieje Brańska i okolic*, s. 12 i n. Dzięki informacjom uzyskanym od autora sądzić należy, że znalezione fragmenty naczyń ornamentowanych gęstym żłobkowaniem należą do grupy technologicznej A. Do zbiorów Działu Archeologii Muzeum Podlaskiego zostały przekazane przesłiki gliniany oraz fragmenty ceramiki, lecz zabytków tych nie udało się zidentyfikować. Podczas omawiania ceramiki naczyniowej zastosowano klasyfikację opartą na podziale technologicznym wg L. Kajzera. Z materiału ceramicznego wyodrębniono wytwory następujących grup: A – ceramika wykonana w technologii tradycyjnej, charakterystyczna dla późnych faz WŚR, B – ceramika o wypale redukcyjnym kuchenna, C – ceramika o wypale redukcyjnym stołowa, D – wypalona w atmosferze utleniającej z gliny żelazistej, E – ceramika szkliwiona, F – inne wyroby ceramiczne: kamionka, fajans. Por. L. Kajzer, *Opracowanie zbioru ceramiki naczyniowej w „wieży Karnkowskiego” zamku w Raciążku, „Kwartalnik Historii Kultury Materialnej” 1986, nr 2 (34), s. 199–225.*
- ²² A. Mackiewicz, I. Szlefarska, B. Balukiewicz, Brańsk. Badania ratownicze na terenie cmentarza z poł. XVI w. przy ul. Piłsudskiego (AZP 45-83) [mps], inw. 330/A w Archiwum WUOZ w Białymstoku, Stawiguda 2004, s. 2 i n.
- ²³ M. Karczewska, M. Karczewski, Brańsk, gm. Brańsk, woj. podlaskie. Wyniki nadzoru archeologicznego nad pracami związanymi z przebudową chodnika na ul. Sienkiewicza [mps], inw. 355/A w Archiwum WUOZ w Białymstoku, Białystok 2005; tychże, Wyniki nadzoru archeologicznego nad pracami ziemnymi związanymi z przebudową chodnika na ul. Sienkiewicza na odcinku między posesjami nr 3 i 10 oraz 9 i 16 w Brańsku [mps], inw. 379/A w Archiwum WUOZ w Białymstoku, Białystok 2006, s. 2; M. Karczewski, Sprawozdanie z nadzoru archeologicznego nad pracami ziemnymi związanymi z remontem chodnika przy ul. Piłsudskiego w Brańsku w 2006 r. [mps], nr 388/A w Archiwum WUOZ w Białymstoku, Białystok 2006.
- ²⁴ U. Stankiewicz, Brańsk, ul. Rynek 43 – nadzór archeologiczny [mps], inw. 207/A w Archiwum WUOZ w Białymstoku, Białystok 1999, s. 2; I. Kryński, Sprawozdanie z badań archeologicznych w Brańsku przy ul. Jana Pawła II przeprowadzonych w dn. 4.05.2004 [mps], inw. 306/A w Archiwum WUOZ w Białymstoku, Białystok 2004, s. 5.
- ²⁵ Por. M. Karczewska, Brańsk, gm. Brańsk, woj. podlaskie. Sprawozdanie z nadzoru archeologicznego nad pracami ziemnymi przy przebudowie nawierzchni ul. Rynek i Kościelnej w dn. 29.08–13.10.2008 [mps], inw. 431/A w Archiwum WUOZ w Białymstoku, Białystok 2008.
- ²⁶ Miały one formę nadzoru archeologicznego nad wykopami kanalizacyjnymi (głębokości 160–200 cm), instalacyjnymi (głębokości do 70 cm) oraz usuwającymi relikty zabudowy dwudziestowiecznej. Korytowanie, zdejmujące warstwę współczesnego humusu, sięgało głębokości 20–40 cm. Wydobyta ziemia trafiała bezpośrednio na wywrotki i wywożona była na odkład.
- ²⁷ Z. Romaniuk, *Miecz pasawski z Brańska, „Ziemia Brańska” 1993, t. 4, s. 9, fot.*
- ²⁸ Z. Romaniuk, *Pradzieje Brańska i okolic*, s. 8 i n, poz. 20, 23.
- ²⁹ U. Stankiewicz, *Wczesnośredniowieczny zespół grodowy w Brańsku*, s. 88.
- ³⁰ J. Siedlecki, *Brańsk w XVI–XVIII w.*, „Białostoczczyzna” 1989, nr 4 (16), s. 12.
- ³¹ U. Stankiewicz, *Wczesnośredniowieczny zespół grodowy w Brańsku*, s. 83.
- ³² D. Poliński, *Przemiany w wytwórczości garncarskiej na ziemi chełmińskiej u schyłku wczesnego i na początku późnego średniowiecza*, Toruń 1996, s. 3; tenże, *Źródła archeologiczne do studiów nad późnośredniowiecznym osadnictwem wiejskim w ziemi chełmińskiej*, Toruń 2001, s. 16; I.Y. Ганецкая, *Керамический*

- Асартымент, тыпалогія, храналогія* [w:] *Археалогія Беларусі. Чацвёртым том. Помнікі XIV–XVIII стст.*, red. В.М. Ляўко і інш, Мінск 2004, s. 298.
- ³³ Z. Ciesielski, *Tradycyjne rękodzieło ludowe Podlasia. Poradnik regionalisty. Plecionkarstwo. Tkactwo. Garncarstwo*, Białystok 2004, s. 90.
- ³⁴ D. Poliński, *Źródła archeologiczne...*, s. 16.
- ³⁵ Tamże, s. 20.
- ³⁶ Tamże, s. 17.
- ³⁷ Tamże, s. 16.
- ³⁸ M. Dąbrowska, M. Gajewska, L. Kruppè, *Późnośredniowieczne i nowożytnie naczynia gliniane oraz kafle. Komentarz do analizy* [w:] *Sandomierz. Badania 1969–1973*, t. 1, red. S. Tabaczyński, Warszawa 1993, s. 241.
- ³⁹ D. Poliński, *Źródła archeologiczne...*, s. 20.
- ⁴⁰ Z. Ciesielski, *Tradycyjne rękodzieło ludowe...*, s. 89 i n.
- ⁴¹ J. Kruppè, *Garncarstwo późnośredniowieczne w Polsce*, Wrocław 1981, il. 17: 4–6.
- ⁴² І.У. Ганецкая, *Керамічны посуд...*, s. 301.
- ⁴³ M. Dąbrowska, M. Gajewska, L. Kruppè, *Późnośredniowieczne i nowożytnie naczynia gliniane...*, s. 242; І.У. Ганецкая, *Керамічны посуд...*, s. 300.
- ⁴⁴ M. Dąbrowska, M. Gajewska, L. Kruppè, *Późnośredniowieczne i nowożytnie naczynia gliniane...*, s. 242.
- ⁴⁵ Z. Ciesielski, *Tradycyjne rękodzieło ludowe...*, s. 98 i n.
- ⁴⁶ A. Dziarnowicz, *Kartuzja bereska jako memorandum Sapiechów: badania archeologiczne na terenie klasztoru, „Podlaskie Zeszyty Archeologiczne” 2009*, nr 5, s. 249, il. 13: 2, 3, 5, 10.
- ⁴⁷ U. Stankiewicz, *Wczesnośredniowieczny zespół grodowy w Brańsku*, s. 83i n. il.; Z. Romaniuk, *Pradzieje Brańska i okolic*, tab. III: 30.
- ⁴⁸ C. Hadamik, *Ekspancja ceramiki białej na przykładzie Chęcin* [w:] *Naczynia białe w Polsce południowej i środkowej. Wstęp do problematyki badawczej*, red. A. Buko, L. Kajzer, Kielce 2005, s. 49, 52, 55, il. 6: 11–19, 9: 1–5, 6–8.
- ⁴⁹ D. Poliński, *Przemiany w wytwórczości garncarskiej...*, s. 96 i n.
- ⁵⁰ Н.А. Кізіюкевіч, Н.А. Пачобут, *Археалагічныя матэрыялы з даследаванняў г. Суража ў 1936 г. У фондах ГДГАМ, „Podlaskie Zeszyty Archeologiczne” 2005*, z. 1, s. 91 i n., il. 4: 1.
- ⁵¹ П.Ф. Лысенко, *Берестье*, Минск 1985, s. 326 i n., il. 231: 9a–b.
- ⁵² Tamże, s. 326 i n., il. 231: 15a; 237: a.
- ⁵³ L. Pawlata, *Archeologiczne badania Pawilonu nad Kanalem w Ogrodzie Branickich w Białymstoku, „Podlaskie Zeszyty Archeologiczne” 2007*, z. 3, il. 5: 2, 3, 6, 7.
- ⁵⁴ J. Kruppè, *Garncarstwo późnośredniowieczne...*, il. 53: 9; 59: 3.
- ⁵⁵ Н.А. Кізіюкевіч, Н.А. Пачобут, *Археалагічныя матэрыялы...*, s. 94 n., il. 9: 4.
- ⁵⁶ H. Karwowska, A. Andrzejewski, *Kultura materialna mieszkańców rezydencji* [w:] *Rezydencja Sapiechów w Dubnie II*, red. H. Karwowska, A. Andrzejewski, Białystok 2006, il. 3.
- ⁵⁷ J. Kruppè, *Garncarstwo późnośredniowieczne w Polsce*, il. 13: 17, 20, 54: 3.
- ⁵⁸ D. Poliński, *Niektóre związki późnośredniowiecznego garncarstwa ziemi chełmińskiej z obszarami Europy zachodniej, „Archaeologia Historica Polona” 2000*, nr 8, s. 119 i n.
- ⁵⁹ M. Wiewióra, *Zespół klasztorny kanoników regularnych w Trzemesznie w świetle badań archeologiczno-architektonicznych*, Toruń 2000, s. 160, il. 45: 1, 8, 46: 1, 4.
- ⁶⁰ І.У. Ганецкая, *Керамічны посуд...*, s. 301, il. 190: 2.
- ⁶¹ Н.А. Кізіюкевіч, Н.А. Пачобут, *Археалагічныя матэрыялы...*, s. 94 i n., il. 9: 1.
- ⁶² D. Poliński, *Źródła archeologiczne...*, s. 19.
- ⁶³ J. Kruppè, *Garncarstwo późnośredniowieczne w Polsce*, il. 53: 4; 59: 3; 60: 3.
- ⁶⁴ І.У. Ганецкая, *Керамічны посуд...*, s. 300, il. 190: 3, 4, 6.
- ⁶⁵ T. Nawrołski, *Średniowieczne naczynia kamionkowe typu Dreihausen z uwzględnieniem znalezisk z terenu Polski, „Kwartalnik Historii Kultury Materialnej” 1989*, nr 3–4, s. 497 n., il. 1: 7, 4; H.G. Stephan, *Badania nad ceramiką „grupy Falkego”. Bogato zdobiona gotycka ceramika i jej środowisko archeologiczno-historyczne, „Vratislavia Antiqua” 2004*, nr 6, il. 8.
- ⁶⁶ Z. Misiuk, *Badania archeologiczne w Bielsku Podlaskim na ul. Poniatowskiego 14 przeprowadzone we wrześniu 2003 r., „Białoruskie Zeszyty Historyczne” 2005*, nr 23, rys. 7.
- ⁶⁷ W. Pela, *A collection of decorated beakers from Pułtusk: a local invention or an attempted imitation of imported stonewares?* [w:] *Imported and locally produced pottery: methods of identification and analysis*, ed. A. Buko, W. Pela, Warszawa 1997, s. 114 n., il. 5: 2.

- ⁶⁸ D. Poliński, *Przemiany w wytwórczości garncarskiej...*, s. 227.
- ⁶⁹ D. Poliński, *Źródła archeologiczne...*, s. 17.
- ⁷⁰ Н.А. Кізіюкевіч, Н.А. Пачобут, *Археалагічныя матэрыялы...*, s. 95, il. 9: 2, 35; L. Pawlata, *Znaleziska archeologiczne Władysława Litwińczuka i ich znaczenie dla poznania specyfiki osadniczej okolic Suraza*, „Podlaskie Zeszyty Archeologiczne” 2008, z. 4, il. 18: 8–10, 13–15, 17, 19.
- ⁷¹ W. Pela, *A collection of decorated beakers from Puttusk...*, il. 2: 4–7, 4: 1, 5: 6–8.
- ⁷² M. Dąbrowska, M. Gajewska, L. Kruppè, *Późnośredniowieczne i nowożytnie naczynia gliniane...*, s. 242, 245, il. 8.
- ⁷³ J. Kruppè, *Ceramika późnośredniowieczna w Polsce*, il. 65: 2–4 66: 10–11, 15; 67: 3, 4; 68: 1, 5, 6; D. Poliński, *Przemiany w wytwórczości garncarskiej...*, il. 57-i, 59: k.
- ⁷⁴ L. Pawlata, *Archeologiczne badania...*, il. 5: 10, 12.
- ⁷⁵ M. Dąbrowska, *Kafle i piece kafłowe w Polsce do końca XVIII wieku*, Wrocław 1987, s. 127, 131 i n.
- ⁷⁶ D. Baran, R. Kaźmierczak, *Archeologiczne badania wykopaliskowe na terenie ogrodu Branickich w Choroszczu, „Biuletyn Konserwatorski Województwa Podlaskiego” 2002, z. 8, il. 5; L. Pawlata, Archeologiczne badania...*, s. 88, il. 6: 1, 2, 4; tenże, *Badania archeologiczne przed fasadą Pałacyku Gościnnego w Białymstoku, stanowisko 2 – ul. Kilińskiego, „Biuletyn Konserwatorski Województwa Podlaskiego” 2010, z. 15–16, s. 66, il. 9: 6–7.*
- ⁷⁷ U. Stankiewicz, *Wczesnośredniowieczny zespół grodowy w Brańsku*, s. 88, tabl. 6: 6, 7; Z. Romaniuk, *Pradzieje Brańska i okolic, tab. III: 32.*
- ⁷⁸ Tamże, s. 10, poz. 25.
- ⁷⁹ Ф.В. Покровский, *Археологическая карта Гродненской губернии, Вилна 1895*, s. 115.
- ⁸⁰ A. Nadolski, *Studia nad uzbrojeniem polskim w X, XI i XII wieku*, „Acta Archaeologica Universitatis Lodziensis” 1954, nr 3, s. 65.
- ⁸¹ U. Stankiewicz, *Wczesnośredniowieczny zespół grodowy w Brańsku*, tabl. 1: 1, 6, 7.
- ⁸² Н.А. Кізіюкевіч, Н.А. Пачобут, *Археалагічныя матэрыялы...*, s. 97, il. 11: 2–9.
- ⁸³ Z. Romaniuk, *Rozwój i znaczenie ośrodka miejskiego w Brańsku w XV w.*, s. 4; tenże, *Historia miasta Brańsk. Z przeszłości miasta.*
- ⁸⁴ A. Nadolski, *Studia nad uzbrojeniem polskim...*, s. 45 i n.
- ⁸⁵ А.Н. Кирпичников, *Древнерусское оружие*, „Археология СССР. Свод Археологических Источников”, nr E1-36, Москва 1966, il. 6, poz. 305.
- ⁸⁶ Z. Romaniuk, *Pradzieje Brańska i okolic*, s. 12.
- ⁸⁷ Tamże, s. 8 i n., poz. 18, tab. III: 34.
- ⁸⁸ Drewniane konstrukcje zarejestrował, a zabytki zabezpieczył Z. Romaniuk.
- ⁸⁹ M. Karczewska, M. Karczewski, Brańsk, gm. Brańsk, woj. podlaskie, Wyniki nadzoru archeologicznego nad pracami ziemnymi związanymi z przebudową na rondo skrzyżowania ulic Kościuszki, Sienkiewicza, Piłsudskiego i Kościelnej [mps], inw. 332/A w Archiwum WUOZ w Białymstoku, Białystok 2004, s. 11; M. Karczewska, Brańsk, gm. Brańsk, woj. podlaskie. Sprawozdanie z nadzoru archeologicznego nad pracami ziemnymi przy przebudowie nawierzchni ul. Rynek i Kościelnej w dn. 29.08–13.10.2008.
- ⁹⁰ Por. A. Andrzejewski, J. Sikora, *Wstępne sprawozdanie z archeologicznych badań ratowniczych przeprowadzonych w Drohiczynie w 2006 r.*, „Podlaskie Zeszyty Archeologiczne” 2009, z. 2, s.160 i n.
- ⁹¹ Por. П.Ф. Лысенко, *Берестье*, s. 387.
- ⁹² L. Pawlata, B. Wetoszka, *Badania archeologiczne w formie nadzoru nad pracami ziemnymi inwestycji „Rozbudowa infrastruktury ochrony środowiska w ulicach w Bielsku Podlaskim, ul. Rejtana, Kościuszki, Żeromskiego, 3 Maja i Szkolnej w 2012 r.” [mps]*, Archiwum WUOZ w Białymstoku, Białystok 2012.
- ⁹³ M. Karczewska, M. Karczewski, Brańsk, gm. Brańsk, woj. podlaskie, Wyniki nadzoru archeologicznego nad pracami ziemnymi związanymi z przebudową na rondo skrzyżowania ulic Kościuszki, Sienkiewicza, Piłsudskiego i Kościelnej, s. 11 i n., 20.
- ⁹⁴ A. Mackiewicz, I. Szlebarska, B. Bałukiewicz, Brańsk. *Badania ratownicze na terenie cmentarza z poł. XVI w. przy ul. Piłsudskiego (AZP 4583).*
- ⁹⁵ J. Siedlecki, *Spojrzenie w przeszłość Brańska*, s. 4.
- ⁹⁶ U. Stankiewicz, *Wczesnośredniowieczny zespół grodowy w Brańsku*, s. 84, 87 i n.
- ⁹⁷ Por. Z. Piłaszewicz, *Studium historyczno-urbanistyczne...*, s. 17.
- ⁹⁸ Dotyczy to zwłaszcza lądowego szlaku bużnego prowadzącego przez Mielnik i Drohiczyn stokiem terasy nadzalewowej.

BEGINNINGS OF A MEDIAEVAL TOWN SETTLEMENT IN BRAŃSK
IN THE LIGHT OF ARCHAEOLOGICAL SOURCES

Archaeological investigations in the historical New Market Square in Brańsk (county of Bielsk) were carried out in 2012. The project was realised in connection with an investment intent on developing the Market Square space. The research involved collecting historical material and information dealing with findings within the town area. An analysis of their distribution made it possible to distinguish a new archaeological site no. 34. The titular studies encompassed the northern periphery of the settlement connected with the early mediaeval castle-town of Brańsk (site no. 1), situated on island high ground on the opposite bank of the river Nurzec. The settlement most probably developed in the shape of a linear settlement along the oldest route leading from Mazovia, approximately down Kościelna Street and a southern row of houses in the Market Square, towards the castle-town of Bielsk and further on to Lithuania (fig. 2). Its subsequent expansion resulted in the beginnings of the town of Brańsk.