

Anna Feliks

(Warszawa)

WNĘTRZA NIEŚWIESKIE Z OKRESU OSTATNIEJ ŚWIETNOŚCI ZAMKU NA PRZEŁOMIE XIX I XX W.

Analiza i komentarz w oparciu o zachowane materiały ilustracyjne.

Choć na przełomie wieków XIX i XX wnętrza nieświeskie czasy swej największej świetności miały już za sobą, nadal mogły jednak zadziwić i oczarować niejednego odwiedzającego. Fotografie archiwalne wnętrz nieświeskich zachowane w polskich zbiorach archiwalnych i muzealnych przedstawiają obraz typowej siedziby rodu, pełnej pamiątek z dawnych czasów świadczących o bogactwie właścicieli. Zgrupowanych jednakże w sposób odpowiadający współczesnym wymaganiom, tak by być nie tylko reprezentacyjnymi, ale także funkcjonalnymi w użytkowaniu.

Są dowodem na wykorzystanie fotografii, jako już popularnej, ale ciągle nowoczesnej techniki dokumentacji. Prezentuję jej użycie w celach wręcz inwentaryzatorskich, w sposób typowy dla ówczesnej zamożnej arystokracji.

Ukazują zachowania właścicieli, często przearanżujących wystrój wnętrza, przenoszących sprzęty i całe pomieszczenia w miarę ewolucji koncepcji zagospodarowania i pomysłu na wyposażenie.

Zamek w Nieświeżu ma w niedalekiej przyszłości spełniać m.in. funkcje muzeum wnętrza. Nie zachowało się dawne wyposażenie oprócz kilku pojedynczych jego elementów. Ocalałe zdjęcia archiwalne mogą pomóc po pierwsze w podjęciu decyzji co do koncepcji urządzenia, a poza tym ułatwić identyfikację sprzętów wyposażających je w przyszłości. Co umożliwi zgromadzenie odpowiedniego wypożyczenia w jednostkach muzealnych lub zakup na rynku dzieł sztuki.



Dziedziniec zamku w Nieświeżu, rys. Wł. Gumiński, „Tygodnik Ilustrowany”, nr 326, s. 184

Należy podkreślić, że identyfikacja obiektów ze zdjęć jest trudna. Wymaga dużego opatrzenia. Znajomości zarówno identyfikowanych obiektów z praktyki, jak i wiedzy o epoce w której zostały wykonane lub były wykorzystywane. Powinna odbywać się tylko w sytuacjach szczególnych, np. zaginięcia oryginału czy jego zniszczenia. Stąd też, ponieważ od wielu lat zajmuję się meblami zabytkowymi i tylko ta część wiedzy o sztuce użytkowej jest mi bliżej znana, ograniczę się do oceny wnętrza zamku nieświeskiego tylko pod względem wyposażenia meblowego, pozostałą aranżację potraktuję marginalnie. Zwykle zresztą meble stanowią clou aranżacyjne i określają klimat wnętrza, uzupełniane obrazami, tkaninami, ceramiką i pamiątkami.

Restauracja zamku w Nieświeżu w 4 ćw. XIX w.

Renesansowo–barokową rezydencję w Nieświeżu zaczęto wznosić w 1582 r. Przez niemal dwieście lat była to jedna z najwspanialszych siedzib magnackich na terenie Rzeczypospolitej. Najbardziej okazałe wyposażenie otrzymała za jej najznamienitszego właściciela Michała Kazimierza Radziwiłła (1702-1762) zwanego Rybeńko w 1 poł. XVIII w. Z tych czasów zachował się inwentarz, który nie pozostawia wątpliwości co do przepychu ówczesnych wnętrz. Niestety w wyniku niekorzystnych postanowień Konfederacji Gene-

ralnej Litewskiej w 1764 r. dobra radziwiłłowskie, w tym Nieśwież, zostały objęte sekwestrem, a pałac kilkakrotnie plądrowano¹.

Dopiero w 4 ćw XIX w. posiadłość przeszła gruntowny remont i odzyskała dawny blask². To żona, ówczesnego właściciela Nieświeża XIV ordynata ks. Antoniego Fryderyka Radziwiłła (1833-1904), Maria Dorota margr. de Castellane (1840-1915) doprowadziła do odnowienia i ponownego wyposażenia niemal stu komnat zamkowych³. Jak podawała ówczesna prasa, choć zostały one umeblowane według jej gustu, wskazują na skorzystanie z konwencji właściwej reprezentacyjnym pałacom rodowym⁴.

Do remontu wnętr zamkowych przystąpiono po śmierci XIII ordynata – Fryderyka Wilhelma Pawła, ojca Antoniego między rokiem 1875, a 1885. Dokładnej daty nie można ustalić z uwagi na rozbieżności w informacjach zwartych w źródłach pisanych⁵. Maria de Castellane gościła w Nieświeżu jeszcze za życia Fryderyka, ale jak podaje Roman Aftanazy w *Materiałach do dziejów Rezydencji na Kresach Wschodnich* nie chciała lub nie mogła zaangażować się w remont zamku, z uwagi na jej ówczesnych mieszkańców.

Tak po obejrzeniu zamku na pocz. lat. 70. XIX w. w swym pamiętniku pisała księżna o kondycji zamku: *Zamek był zupełnie nie do zamieszkania. Dachy były podziurawione mniej więcej wszędzie, kilka stropów spadało, inne ledwo się trzymały. Bruk na dziedzińcu był powyrywany w kilku miejscach, a wszystko to utopione w brudach nie do zniesienia*⁶. Jak podawał Laskowski, autor artykułu dla *Wsi Ilustrowanej*, jeszcze w latach 80. XIX w. zamek był w opłakanym stanie: *Zamek nieświeski jeszcze w r. 1880-ym świecił pustkami i było tam zaledwie kilkanaście komnat, zamieszkałych przez oficjalistów, lub zajętych na archiwa. W niedających się zliczyć pokojach leżały całe stosy obrazów starożytnych i wszelkich rupieci, dając opłakany widok dziejowego rumowiska, resztek wielkopańskiej przeszłości i znikomej sławy śmiertelników*⁷.

Remont trwał przez wiele-naście lat do pocz. XX w. Odnowiono jednakże tylko część wnętr zamkowych. *Zamek zaś [...] ma obecnie prawie sto komnat utrzymanych w świetnym porządku: pełno tu sprzętów, mebli, pamiątek, dzieł sztuki*⁸. Dzięki staraniom Marii do Nieświeża powróciły dzieła sztuki wywiezione w 1812 r. do Rosji i wystawiane w peters-

¹ R. Aftanazy, *Materiały do dziejów rezydencji na Kresach Wschodnich. Województwa brzesko-litewskie, nowogródzkie*, Warszawa 1992, t. 2, s. 275-302.

² Za zgodą carską ordynacja nieświeska oddana została ks. Antoniemu (1775-1832), XII ordynatowi z pruskiej linii Radziwiłłów. Po nim przeszła w ręce jego syna Fryderyka Wilhelma Pawła (1797-1870) – XIII ordynata, a po nim w posiadanie wnuka Antoniego Fryderyka (1833-1904) – XIV ordynata. Ibidem, s. 275.

³ http://pl.wikipedia.org/wiki/Maria_Dorota_Radziwi%C5%82%C5%82owa; strona zmodyfikowana 25.10.2009.

⁴ A. Jelski, *Nieśwież Radziwiłłowski przed ćwierć wiekiem a dziś*, 1905, Petersburg 1908; K. Laskowski, *Nieśwież*, „Wies Ilustrowana”, 12 (1910), s. 8-10; E. Chwalewik, *Zbiory Polskie w ojczyźnie i na obczyźnie*, t. II, Warszawa-Kraków 1927, 24 (1913), s. 7-11; oraz m.in. *Nieśwież*, „Tygodnik Ilustrowany”, 326 (1882), s. 184, 224, 186, *Nieśwież*, „Tygodnik Ilustrowany”, 26 (1913), s. 90.

⁵ R. Aftanazy podaje ok. 1875, a Laskowski ok. 1880/85; R. Aftanazy, op. cit., s. 295 oraz K. Laskowski, *Nieśwież*, s. 10.

⁶ Cyt. za: R. Aftanazy, op. cit., s. 295.

⁷ K. Laskowski, *Nieśwież*, s. 10.

⁸ Ibidem.

burskim Ermitażu⁹. Być może kolejne badania wyjaśnią jakie dokładnie były to elementy wyposażenia.

W czasie I wojny światowej zamek ponownie poniósł straty¹⁰. Wnętrza zostały ograbione z wyposażenia i mimo starań ówczesnego właściciela XVI ordynata na Nieświeżu Albrechta nigdy nie osiągnęły swej dawnej świetności¹¹.

Zdjęcia archiwalne zamku nieświeskiego ze zbiorów polskich fototek

Z tych właśnie powodów najbardziej interesujący do analizy wnętrz zamkowych wydaje się okres od momentu rozpoczęcia remontu ok. 1875/85 do 1914 r. – wybuchu I wojny światowej oraz śmierci gospodyni i projektodawczyni przebudowy. W tym okresie oraz w Dwudziestoleciu Międzywojennym wykonano najwięcej zdjęć dokumentujących stan wnętrza zamku. Zdjęcia takie zachowały się w kilku polskich fototekach w Narodowym Archiwum Cyfrowym, Instytucie Sztuki Polskiej Akademii Nauk oraz Muzeum Narodowym w Warszawie.

Najstarszymi fotografiami przedstawiającymi wnętrza zamku nieświeskiego są zdjęcia należące obecnie do Muzeum Narodowego, wykonane w 1894 roku przez Józefa Boretiego, zebrane w album zawierający 55 odbitek. Tylko na czterech z nich sportretowano wnętrza zamku: galerię (Wielka Jadalnia), dwukrotnie w różnych ujęciach bawialnię (Sala Balowa) oraz sypialnię (pokój gościnny), reszta stanowi dokumentację okolic Nieświeża i jego architektury¹².

⁹ W 1900 r. do Nieświeża z Werk rewindykowano kolekcję zbroi. Księżnej udało się także uzyskać carskie pozwolenie na zwrot wszystkich tych elementów, których obecność w zamku potrafiła księżna udowodnić, a zagarniętych na pocz. XIX wieku przez armię carską. W ten sposób prawdopodobnie powróciła, część skarbcza wywiezionego m.in. w październiku 1812 roku przez admirała Czeczagowa. Nie powróciły natomiast ani biblioteka, ani zbiór numizmatyczny. R. Aftanazy, op. cit., s. 288-289, 296-297.

¹⁰ „I wojna światowa ponownie jednak obróciła Nieśwież w perzynę. Większość zgromadzonych tu zbiorów uległa zagładzie. Jakby na przekór historii, Radziwiłłowie po raz kolejny dźwignęli to miasto z upadku. Wspomniany wcześniej Stanisław Mackiewicz „Cat” był nim wprost zauroczony. W „Domu Radziwiłłów” wspomina go tak: „Nieśwież poznałem w 1924 r. Był wtedy obrabowany z mebli, ponieważ świeżo przeszedł zawieruchę wojenną, ale to może jeszcze powiększało jego urok. Olbrzymie zamczysko składało się z sal ozdobionych setkami radziwiłłowskich portretów, setkami zbroi i rozwieszonymi pasami słuckimi, to jest pasami noszonymi przez dawnych Polaków, robionymi z jedwabiu o oryginalnych deseniach, wreszcie setkami rogów jelenich i łosich. Kompletów zbroi było w Nieświeżu przeszło dwa tysiące. Ogromne piwnice zamku zaślane były częściami zbroi nie doprowadzonych jeszcze do porządku. W samym zamku jedynym oświetleniem były świece”. P. Liniewicz, *Mała Warszawa*, <http://www.osadnicy.org/liniewicz25.htm>; modyfikowana 2 kwietnia 2008; także R. Aftanazy, *Materiały*, 1992, s. 279.

¹¹ „W latach trzydziestych Nieśwież odwiedził też znany polski reporter Konrad Wrzos, który w reportażu „Na zamku w Nieświeżu”, opublikowanym najpierw w krakowskim „Ilustrowanym Kurierze Codziennym”, a następnie zamieszczonym w książce „Oko w oko z kryzysem”, dał znakomity obraz życia rezydencji. Dalekie było ono od sielanki. Mieszkający w niej książę Albrecht żył z ołówkiem w ręku. Przy pomocy drakońskich oszczędności usiłował utrzymać ją w rękach rodziny. Ze 168 pokoiów 140 było zamkniętych i nie ogrzewanych.” Ibidem; Po śmierci Albrechta w 1935 roku zamkiem do września 1939 roku zajmowała się jego żona Dorota Parker-Deacon (1892-1960), a następnie z powodu braku męskiego potomka przekazała go ks. Leonowi Radziwiłłowi (1888-1959), ostatniemu XVII ordynatowi na Nieświeżu. R. Aftanazy, op. cit., s. 279.

¹² Nieśwież. Album 1894. DI 54759/1-55. Zdjęcia wnętrz zamkowych: DI 54759/40, 41, 43, 45; w 1938 roku zbiór ofiarował MNW Dominik Witke-Jeżewski w 1938 r.

Uzupełniająco do celów identyfikacyjnych posłużyć mogą zdjęcia wykonane po I wojnie światowej. Zdjęcia z Narodowego Archiwum Cyfrowego pochodzą ze zbiorów archiwalnych Ilustrowanego Kuriera Codziennego z początku lat 30. XX w.¹³ Większość to zdjęcia przedstawiające zamek i elementy jego architektury, a tylko cztery z nich przedstawiają wnętrza: kaplicę, salę jadalną (galeria portretów), salonik (Sala Balowa) oraz salę myśliwską¹⁴. Fotografie zgromadzone w fototece Instytutu Sztuki PAN wykonane w latach 1918-1939 przez różnych fotografików (m.in. fotografika nieświeskiego Obuchowskiego w 1927 r.¹⁵ i Adama Bochnaka sprzed 1939 r.¹⁶), jak w opisanych wyżej zbiorach przedstawiają zarówno budynek zamkowy, jak również jedno z wnętrz – salę kominkową (Wielka Jadalnia, zdjęcie z ok. 1923 r.) oraz zbiór portretów rodzinnych w niej umieszczonych¹⁷.



Zamek w Nieświeżu, zdjęcie od strony kanału, ok. 1924; ze zbiorów NAC, sygn. 1 – U – 4282

Wnętrza zamkowe na przełomie XIX i XX w.

Pomieszczenia reprezentacyjne i mieszkalne na przełomie XIX i XX w. umieszczono w zamku w skrzydłach wschodnim, południowym i w spajającym je łączniku¹⁸. Całe założenie zamkowe ok. 1900 r. miało formę wydłużonego wieloboku i składa-

¹³ Najprawdopodobniej zdjęcia wykonano do artykułu Konrada Wrzosa, który na początku lat trzydziestych (ok. 1932) napisał dla krakowskiego Ilustrowanego Kuriera Codziennego reportaż „Na zamku w Nieświeżu”, opublikowany również w 1933 r. w bardzo popularnej książce „Oko w oko z kryzysem”; porównaj przypis 3 oraz P. Liniewicz, op. cit.; W zbiorach NAC zdjęcia te datowane są ogólnie na lata 1918-1939. (www.adm.ap.gov.pl).

¹⁴ Zbiór pod hasłem Nieśwież, zawiera zdjęcia opatrzone sygnaturami: I-U-4282, I-U-4283, I-U-4285-1-5 - wnętrza, I-U-4286-2-15; I-U-4287-1-2; I-U-4288-1-2; I-U-4298-1-2; 2-11536; Zdjęcia do wglądu dostępne na stronie internetowej narodowego Archiwum Cyfrowego: www.adm.ap.gov.pl.

¹⁵ Zdjęcia Obuchowskiego pokazujące Nieśwież w 1927 r. opublikowano także w artykule P. Liniewicza, op. cit.

¹⁶ Adam Bochnak (1899-1974), prof., historyk sztuki, znawca dziejów, fotografik wykonywał swojej fotografie, w latach 1920-1925 w trakcie wyjazdów terenowych, dyrektor Państwowych Zbiorów Sztuki na Wawelu, a także Muzeum Narodowego w Krakowie, aktywnie udzielający się w Towarzystwie Miłośników Historii i Zabytków Krakowa. <http://www.sztuka-polska.pl/index.php?menu=ksiegarnia&id=461>; strona otworzona 30.10.2009; http://www.mhf.krakow.pl/wystawy/fotograficy_krakowa/foto_krak.htm; strona otworzona 30.10.2009.

¹⁷ Dwie z czterech teczek pod hasłem Nieśwież (Kresy) zawierają zdjęcia zamku, nr 3: m.in. foto sygn. nr 2701, 2702, 2703, 2704, 21904, 100227, 141942; i nr 4: m.in. foto sygn. nr 143397 (sala kominkowa), 201854, portrety – 185586–185588; 185590–185603.

¹⁸ R. Aftanazy, op. cit., s. 298.



Wielka Jadalnia w zamku nieświeżskim, foto. J. Boretti, 1894, ze zbiorów Muzeum Narodowego w Warszawie, syg. DI 54759/45

ło się z wielu połączonych ze sobą budynków. W głębi dziedzińca, na wprost budynku bramnego, stał czworoboczny, kilkupiętrowy gmach. Na parterze mieściła się sień, a także duża klatka schodowa wiodąca na piętro do umieszczonych po jej lewej i prawej stronie, skomunikowanych amfiladowo pokoi pana i pani domu. Na drugim piętrze ulokowano zbrojownię. Budynek ten połączono w południowo-zachodnim narożniku z ustawionym ukośnie prostokątnym i jednoprzestrzennym, niewielkim budynkiem mieszczącym m.in. dawną galerię portretów, wykorzystywaną w XX w. jako Wielką Jadalnię oraz położoną nad nią Salę Myśliwską. Właściwy i najstarszy korpus zamkowy stał w południowej części dziedzińca, był prostokątny, rozległy, wielodzielny i tak jak ukośny łącznik, trzypiętrowy. W nim ulokowano m. in Salę Balową, zwaną Białą. We wszystkich z tych części mieściły się poza tym apartamenty rodziny oraz pokoje gościnne.

Na podstawie zachowanego materiału ilustracyjnego w meblowym wyposażeniu zamku można wyróżnić kilka grup sprzętów: „antyczne” i historyzujące – XV-XIX-wieczne, francuskie lub na nie stylizowane – z przełomu XVIII i XIX w. oraz angielskie

skie i ich naśladownictwa z końca XIX i początku XX w.¹⁹ Wszystkie te zespoły były typowe dla wyposażenia dużej i zamożnej siedziby, jednego z najważniejszych rodów w kraju.

„Antyczne” meble, zarówno oryginalne włoskie z okresu renesansu i barokowe z terenów Środkowej Europy, jak również ich naśladownictwa z 2 poł. XIX w. - garniowały części reprezentacyjne: sień, Wielką Jadalnię, Małą Jadalnię. Luksusowe sprzęty pochodzące, bądź wzorowane na stolarstwie francuskim z okresu rokoka, klasycyzmu i empiru ozdabiały Salę Balową, a także pokoje prywatne państwa i gościnne (empiryczne - pokój z gwiazdą, rokokowe - gabinet księcia i księżnej). Natomiast współczesne ówczesnym właścicielom, ujmujące prostotą i elegancją meble angielskie uzupełniały wyposażenie pomieszczeń, wszędzie tam, gdzie obok reprezentacyjnej pompy i kosztownego luksusu potrzeba było funkcjonalnego komfortu: w sieni, holach, jadalniach, gabinetach i sypialniach. Wyposażenie wnętrz w dużej obfitości uzupełniały tkaniny dekoracyjne: dywany, kapy, kilimy, zasłony.

Jak podaje Aftanazy pokoje gościnne, które wykonano, dzieląc większe pomieszczenia, urządzone były przed I wojną światową nielicznymi meblami ocalałymi ze starego wyposażenia zamku - naprawionymi i odnowionymi, a także przywiezionymi z zagranicy, bądź wykonanymi przez miejscowych stolarzy, na wzór dostarczonych sprzętów²⁰.

Jednym z najważniejszych pomieszczeń była w zamku sień mieszcząca się w skrzydle wschodnim, z galerią obrazów rodzinnych oraz trofeami myśliwskimi, wyposażona w komplety siedzących do odpoczynku oraz dla oczekujących, ozdobiona ceramiką dalekowschodnią. Były to po prawej stronie głębokie fotele wyściełane tłoczonym aksamitem w stylu edwardiańskim²¹ oraz ustawiony przy nich okrągły wiktoriański stół²² i w głębi barokowa

¹⁹ Jako przewodnik po historii meblarstwa może służyć nieoceniona praca I. Grzeluka, *Słownik terminologiczny mebli*, Warszawa 2000.

²⁰ Obecnie nie jestem w stanie określić, które z mebli ze starego wyposażenia zamku wykorzystwała Maria w odświeżonych wnętrzach. Można to zapewne próbować ustalić analizując dawne inwentarze i porównując opisy w nich zawarte z zachowanymi zdjęciami. R. Aftanazy, op. cit., s. 300.

²¹ Fotele edwardiańskie – typowe meble do wypoczynku w czasie dnia, niemal w całości wyściełane, z lekko odchylonymi oparciami i wywiniętymi na zewnątrz bokami, często zaopatrzone w dodatkowe poduchy na siedzeniu i w oparciu, dzięki czemu komfortowe, w całości wyściełane np. aksamitem tłoczonym, tafta, skórą, wykorzystywane w gabinetach i sypialniach (można porównać w wyposażeniu zamku w Łańcucie), nazywane także fotelami klubowymi (Ibidem, s. 298), popularne w I ćw. XX wieku za czasów króla Edwarda VII, do Europy kontynentalnej sprowadzane przez domy handlowe i wykonywane na wzór, szczególnie wśród anglomańskiej arystokracji polskiej. I. Grzeluk, op. cit., s. 41.

²² Stół wiktoriański – typowy stół pomocniczy, z ok. 1850-70, z dojrzałego okresu panowania królowej angielskiej Wiktorii (1819-1901), często okrągły, owalny, z odkładanym do pionu blatem (gdy nieużywany), wsparty na toczonym, spiralnym trzonie, rozwidłonym w czwórnóg lub trójnóg, zakończony rolkami. Zwykle wykonany z najszlachetniejszych, egzotycznych materiałów: czerwonego mahoni lub czekoladowego palisandru. Ibidem, s. 462–463.



Sala Balowa w zamku nieświeckim, foto. J. Boretti, 1894, ze zbiorów Muzeum Narodowego w Warszawie, sygn. DI 54759/40

Stollenschrank²³, a po lewej meble z końca XIX w. - neorenesansowe proste fotele²⁴ i stolik pomocniczy²⁵. Dwubiegowa klatka schodowa, dekorowana trofeami myśliwskimi, prowadziła na piętro do dwóch amfiladowych ciągów pomieszczeń wykorzystywanych przez księżną (po prawej stronie) i księcia (po lewej stronie). Jasne oraz dekorowane kwiatami i licznymi bibelotami pokoje pani były wyposażone lekkimi rokokowymi i klasycystycznymi meblami (rzeźbionymi, pozłacanymi i fornirowanymi różą, palisandrem i mahoniem, a ozdobione mosiężnymi okuciami), być może francuskiego pochodzenia, wykonane w końcu XVIII i w końcu XIX w.. Pokoje pana domu charakteryzowała reprezentacyjność z pocz. XIX (dominowały meble empirowe wykonane z mahoniem i dekorowane mosięż-

²³ Barokowa *Stollenschrank* (prawdopodobnie, bowiem na zdjęciach mało widoczna) – w języku polskim zwana szafą na słupach, była to zwykle zamykana dwuskrzydłowa szafa wsparta na stołowej podstawie, spiętej u dołu łączynami, często fornirowana wzorzystymi okleinami, a także bogato intarsjowana lub płaskorzeźbiona. Popularna w Niemczech, Holandii w XVII i XVIII w.

²⁴ Neorenesansowe fotele – o ażurowej prostej konstrukcji z graniaków, wyściełane na oparciach i siedzeniach, nieco płaskorzeźbione, naśladujące włoskie fotele renesansowe z poł. XVI w., w typie *poltrona da parata*. Moda na meble historyzujące ogarnęła Europę w 2 poł. XIX w. Meble stylowe produkowano masowo do II wojny światowej. Ibidem, s. 205.

²⁵ Stolik pomocniczy - wieloboczny (prawdopodobnie, bowiem na zdjęciu jest on zniekształcony), wsparty na toczonym trzonie zatężonym giętymi ceownikami, umieszczonymi na wielobocznej platformie. Mebel bezstylowy, prosty, o nieco klasycyzująco-biedermeierowskiej formie, mógł być wykonany zarówno w 2 poł. XIX, jak i na pocz. XX w.

nymi okuciami) oraz męskość z końca XIX w. (bogato rzeźbione sprzęty ludwikowskie). W jednym z pokoi księcia, zwanym gwiazdowym (od dekoracyjnej gwiazdy na suficie), ze ścianami wyłożonymi jasną boazerią o architektonicznych podziałach z pilastrami, z piecem kątowym w jednym z naroży, stał klasycystyczny, okrągły stół²⁶, który otaczały empirowe, tapicerowane krzesła²⁷, a pod ścianami umieszczono „rentgenowską” sekretkę cylindryczną²⁸ i francuską szafkę biblioteczną²⁹. Meble te zarówno mogły być oryginałami francuskimi i niemieckimi z pocz. XIX w., jak również ich doskonałymi imitacjami z końca XIX wieku, a nawet pocz. XX w. Nad nimi w wysokiej sali, wielkości półtorej piętra, oświetlonej trzema portfenetrami mieściła się zbrojownia³⁰.

Reprezentacyjną, historyzującą dawną galerię portretów, wykorzystywaną także jako jadalnia (Wielka Jadalnia), umieszczoną na piętrze ukośnego łącznika, wyposażono meblami stylowymi i nowoczesnymi, a także pamiątkami rodzinnymi. W budynku tym dokładnie nad tą salą i takiej samej wielkości, znajdowała się także sala myśliwska - pełna trofeów i pamiątek³¹. Być może w ich pobliżu mieściła się również Mała Jadalnia umeblowana w angielskim stylu klasycystycznym³².

Na pierwszym piętrze skrzydła południowego w wysokiej, eleganckiej, klasycystycznej sali umieszczono Salę Balową, zwaną także od wystroju - Białą. Archiwum – urządzone w sklepionych pomieszczeniach parteru budynku bramnego, wyposażone było wielkimi szafami bibliotecznymi oraz biurkiem do pracy w stylu neorenesansowym³³. Biblioteka zajmowała niemal całe skrzydło zachodnie. Dwukondygnacyjna kaplica zamkowa w stylu neogotyckim mieściła się na parterze skrzydła północnego. Tamże, na parterze w sklepio-

²⁶ Stół klasycystyczny – okrągły, o szerokim oskrzynieniu, wsparty na trójbocznym trzonie, rozszerzającym się ku dołowi i umieszczonym na analogicznej platformie, dekorowany pasami giętej, profilowanej blachy mosiężnej; wykonany najprawdopodobniej na pocz. XIX w. w stylu empirowym. Dekoracja z blachy mosiężnej była bardzo popularna na terenie Europy środkowej na przestrzeni całego XIX w., nazywana *stylem Jacoba*. Ibidem, s. 428-429, ad. 3.

²⁷ Empirowe krzesła – oparte na starożytnych wzorach – *klismos* – pierwszych krzesel o ergonomicznych, dostosowanych do kształtu ludzkiego ciała; w omawianej wersji tapicerowane w całości na oparciu i siedzeniu, z odszywanymi brzegami, dekorowanymi sznurem, a w górnych narożach także chwostami, u dołu oskrzynienia frędzlami; wsparte na prostych przednich i szablach tylnych nogach. Wykonane w I ćw. XIX w. Ibidem, s. 101.

²⁸ Rentgenowska sekretka – meble Abrahama i Dawida Roentgenów, słynnych niemieckich stolarzy z Neuwied, wmontowujących w swe meble przemyślne mechanizmy ułatwiające otwieranie poszczególnych części mebla lub je zamykających, czy wręcz uniemożliwiających korzystanie bez odpowiedniej wiedzy i kluczy. Popularne w całej Europie, zamawiane do wyposażenia pałaców królewskich i cesarskich. Sekretka w stylu klasycystycznym, luksusowa – fornirowana i dekorowana brązami, z cylindryczną klapą, szufladami na bokach i miejscem na kolana między nimi, wsparta na ośmiu toczonych nogach, spiętych u dołu na bokach wiązaniami lub umieszczonymi na platformie. Prawdopodobnie z pocz. XIX w. Ibidem, s. 449-450.

²⁹ Szafka biblioteczna – w typie francuskich mebli do przechowywania książek, niewielka, dwuskrzydłowa, fornirowana egzotyczną okleiną i dekorowana brązami. Skrzydła drzwi najprawdopodobniej ramowe, z siatką drucianą od wewnętrznej strony i materiałem chroniącą od światła od wewnętrznej strony XIX w.

³⁰ Zbrojownia mieściła się w tej sali do I wojny światowej, potem została ona przeniesiona w miejsce sali myśliwskiej, a w zbrojowni umieszczono kolekcję pasów słuckich, zbieranych przez Alberta. R. Aftanazy, op. cit, s. 298 oraz P. Liniewicz, op. cit.

³¹ R. Aftanazy, op. cit. s. 299.

³² Aftanazy nie określa położenia Małej Jadalni, a współczesne znane mi plany zamku nie pozwalają mi także obecnie autorytatywnie tego problemu rozwiązać. Ibidem, s. 299.

³³ Ibidem, s. 293.



Sala Balowa w zamku nieświeżskim, widok na kolumnadę, foto. J. Boretti, 1894, ze zbiorów Muzeum Narodowego w Warszawie, syg. DI 54759/41

nych pomieszczeniach, ulokowano również pokoje gościnne i apartamenty mieszkalne³⁴. Miały one zwykle wyposażenie klasycystyczne i eklektyczne w duchu angielskim³⁵.

Spośród wszystkich wewnątrz najbardziej ciekawa była dawna galeria obrazów/portretów używana także jako Wielka Jadalnia, której wyposażenie ciągle wzbogacano i zmieniano³⁶. Z interesującego nas okresu końca XIX i pocz. XX w. znana jest z dwóch fotografii wykonanych: pierwszej w 1894 r. (w zbiorach muzealnych) oraz drugiej w 1910 r. (publikowana we *Wsi Ilustrowanej*). Dwa kolejne zdjęcia wykonano już w dwudziestoleciu międzywojennym: ok. 1923 r. (IS PAN) oraz ok. 1932 r. (NAC) i mogą one tylko służyć w celach porównawczych stanów sprzed i po I wojnie światowej.

Wielka Jadalnia była wysokim, ciemnym pomieszczeniem, zwieńczonym prostym belkowanym stropem. Jej ściany w dwóch trzecich wysokości wyłożono dębową boazerią, w dwóch rzędach ram z płycinami, a górną partię wyklejono barwnymi tkaninami lub kur-

³⁴ Wiele ze zdjęć przedstawiających pokoje gościnne i apartamenty trudno mi było obecnie, z uwagi na braki w materiale źródłowym, umiejscowić i przyporządkować do konkretnych skrzydeł zamku

³⁵ Ibidem, s. 294-295, il. 451-455.

³⁶ Dokładniejszej analizie poddałam jedynie wnętrza zamkowe zachowane na zdjęciach z 1894 r. ze zbiorów Muzeum Narodowego w Warszawie. Powodem tego wyboru był fakt, że prezentują pomieszczenia z okresu najbliższego czasowi remontu i ich odnowienia, a także ze względu na ich dobrą jakość (ostrość, głębię).

dybanami (skóra tłoczona, malowana i pozłacana)³⁷. Centralnym punktem sali był duży, sięgający sufitu, kamienny renesansowy kominek. Kominek flankowała para barokowych olbrzymich metalowych, repusowanych kandelabrow. Salę oświetlały dwa mosiężne, wieloświecowe świeczniki i ogrzewały, stojące w dwóch narożach, wielkie piece kaflowe. Nad boazerią wisiała kolekcja portretów rodzinnych³⁸. Całe wnętrze było obficie zastawione meblami, tworzącymi zestawy różnych wiekowo i stylistycznie sprzętów. Na przełomie XIX i XX w. w meblowym wyposażeniu Wielkiej Jadalni kilka jego elementów pozostało niezmiennych, inne przestawiano w różne miejsca pomieszczenia w zależności od potrzeb, jeszcze inne wymieniono.

Przy kominku z obu stron ustawiono pary zachodnioeuropejskich kabinetów (niderlandzkich lub niemieckich) i komód (francuskich) w stylu barokowym. Kabinety miały formy wielozufladowych szafek (szesnaście niewielkich szuflad: dwanaście w nastawie i cztery w podstawie), z obfitymi „poduchami” na bokach, wspartych na stołowych podstawach (prawdopodobnie podpory podstaw były spiralne, u dołu wiązane łączynami). Choć obie komody były wysokie, o prostych bokach i frontach, nie tworzyły pary, w przeciwieństwie do kabinetów. Węższa przypominała francuskie meble bullowskie, dekorowane markieterią i bogato zdobione brązami³⁹. Być może rzeczywiście była oryginalnym meblem z czasów działalności Ch. A. Bulla, ebenisty z dworu króla Ludwika XIV, który udoskonalił tą technikę zdobniczą lub jej XIX wiecznym dobrym naśladownictwem. Druga była szersza, również prawdopodobnie francuska, z 2 poł. XVIII w., ozdobiona była intarsjowanym wzorem z przecinającej się wstęgi, tworzącej na całej powierzchni romby⁴⁰.

Niewielkie gabarytami, ruchome lub łatwo przestawiane meble zmieniały swe ustawienie we wnętrzu. Trzy różne renesansowe nożycowe fotele (para w typie Savonarolli i jedno karło) wraz z tureckim stolikiem – tacą umieszczano raz w pobliżu kominka (zdjęcie z 1894 roku), innym razem przy ścianie lub pod ścianami (zdjęcie z 1910 r.)⁴¹. Zabytkowość składanych foteli może być złudna. Meble takie, jak już wcześniej wspominałam, były popularne w 2 poł. XIX w., z racji powrotu mody na wzory historyczne. Choć pod względem formy i dekoracji naśladowały XV-wieczne oryginały, jednak były

³⁷ R. Aftanazy podaje, że ściany powyżej boazerii wyściełano tkaniną. Takie wydają się być na dwóch zdjęciach sprzed I wojny światowej. Powierzchnia faluje esyfloresami. Na powojennych fotografiach płaszczyzna błyszczy się jak skóra. Oczywiście mogło się tak zdarzyć, że zniszczoną lub po prostu zabrudzoną tkaninę wymieniono, na zachowany np. w skarbcu stary kurdyban. Innym wytłumaczeniem może być niedoskonałość starego zdjęcia, które ludzi oko. Ibidem, s. 299.

³⁸ Ibidem, s. 291-293, 300-302; por. przyp. 17.

³⁹ Markieteria – technika zdobnicza polegająca na dekorowaniu powierzchni mebla uzupełniającymi się wzorami, wyciętymi w różnych materiałach (blasze miedzianej, szylkretu, kości lub egzotycznych fornirach). Najbardziej popularna we Francji, rozwinięta przez Ch. A. Boulle, zwana od jego nazwiska bullowską (wzory przede wszystkim z szylkretu, blachy mosiężnej, masy perłowej i hebanu). I. Grzeluk, op. cit. s. 410, 494.

⁴⁰ Na zdjęciach we *Wsi Ilustrowanej* z 1910 roku meble są zamienione miejscami.

⁴¹ Na zdjęciu J. Boretiego z 1894 r. widać trzy fotele nożycowe: dwa fotele Savonarolli (fotel złożony z wielu giętych, krzyżujących się listew, spiętych w oparciu falista deską) przy kominku i jedno niewysokie karło (fotel składany, ze skórą rozpiętą między graniakami w miejscu siedzenia i oparcia) z boku, a we *Wsi Ilustrowanej* z 1910 r. już tylko jeden fotel Savonarolli i obok składany, ustawione przy stole. Ibidem, s. 47, 51, 104.

one wykonane w dużej ilości i mechanicznie. Stolik pomocniczy miał właściwą meblom blisko-wschodnią składaną konstrukcję ze spiętych po środku bramek, które rozstawione tworzyły wieloboczną podstawę pod metalową tacę. Sprzęty takie zwykle przywożono z egzotycznych podróży, jako pamiątki i souveniry w XIX w.

Na zdjęciu z 1894 r. po środku sali ustawiano eklektyczny bilard na sześciu masywnych toczonych nogach, a w jego pobliżu nakryty haftowaną kapą fortepian i ciemno-lakierowany stojak do nut z trzonem w formie murzynka. Natomiast w starszym o 15 lat zdjęciu opublikowanym we *Wsi Ilustrowanej* w świetle kominka, a pośrodku sali, umieszczono spory, prostokątny stół do jedzenia, ustawiony na dywanie i zakryty haftowanym atłasem sięgającym podłogi, wokół którego rozstawiono kilka prostych krzesel z lat 1840-1850, w stylu przejściowym między biedermeierem, a drugim rokokiem. Bilard na tym zdjęciu stoi w głębi, po prawej stronie sali.

Miedzy oknami umieszczono prostą, barokową, być może polską, sekreterę, zwaną także praską oraz dwie włoskie szafki pomocnicze, zwane *credenza*⁴². Sekretera, wykonana ok. 3 ćw. XVIII w., miała proste boki i skośnie ułożoną, odkładaną klapę oraz osiem szuflad w dwóch rzędach pod spodem. Obie szafki wykonane prawdopodobnie na terenie Toskanii i datowane na przełom XVI/XVII w., miały proste boki i front (jedna z nich o ściętych frontowych narożach), były zamykane dwuskrzydłowo (jedna z parą szuflad u góry) i dekorowanych płaskorzeźbionymi elementami zdobniczymi (wolutami, jajownikiem, guzami, kolumnami).

Na zdjęciu z 1894 r. przy jednej z krótszych ścian ulokowano zestaw mebli do siedzenia z kanapą-otomaną i dwoma fotelami-berżerami oraz okrągłym stołem⁴³. Kanapa, przypominająca w formie siedziska wschodnie, była w całości wyściełana (skórą lub taftą?), miała prostokątny materac na siedzeniu, a na oparciu trzy poduszki⁴⁴. Fotele również w całości wyściełane, z dodatkowymi poduszkami na oparciach, przypominały te wykorzystywane w holu na parterze. W ich pobliżu ustawiono dekoracyjne wielkie palmy w bednarskich donicach, dodające temu ansamblowi egzotyki. Zza palmy widać duży zegar szafowo-podłogowy w formie kontrabas, prawdopodobnie francuski, dekorowany markieterią bulłowską.

Wnętrze to prezentuje najbardziej typowe i tradycyjne z dostojnych wyposażenia sal reprezentacyjnych. Wprowadzono weń elementy podkreślające długowieczność rodu i jego ważnych przodków (portrety), przypominające o świetności domu (meble renesansowe i barokowe, nawet jeśli nie pochodziły z zamku, a zostały współcześnie kupione), upodobanie współczesnych właścicieli (w historyzującym, frankofilskim i anglo-mańskim guście) oraz pozwalające na codzienne funkcjonowanie nie tylko właścicieli,

⁴² Sekretera i szafki były tylko fragmentarycznie widoczne na zdjęciach z 1894 i 1910 r. Po pierwszej wojnie światowej zostały ustawione pod jedną ze ścian bocznych i na ścianie kominkowej. Dzięki temu mu na zdjęciu z NAC wykonanym z tego samego, co przed wojną punktu, stały się dobrze widoczne i można je było łatwiej zidentyfikować.

⁴³ Na zdjęciu z 1910 r. kanapa stoi samotnie po drugiej stronie pomieszczenia, też przy jego krótszym boku.

⁴⁴ I. Grzeluk, op. cit., s. 76.



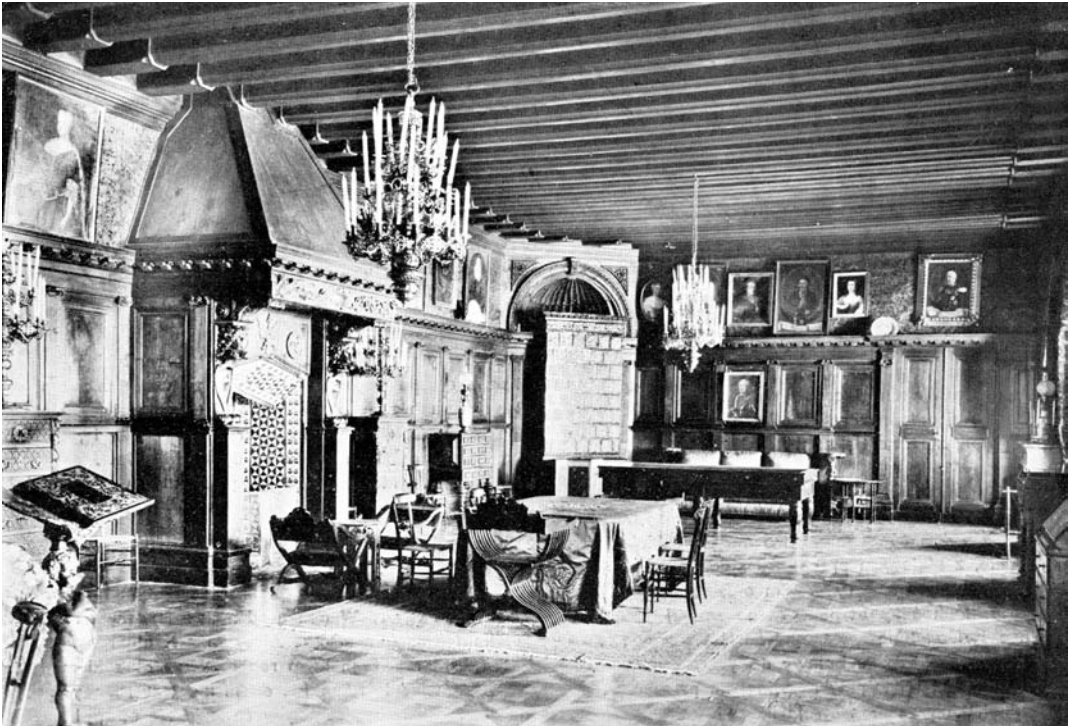
Sypialnia w zamku nieświeskim, foto. J. Boretti, 1894, ze zbiorów Muzeum Narodowego w Warszawie, syg. DI 54759/43

ale także rodziny i gości (duży stół do podawania posiłków, bilard do gry, kanapa i fotel do odpoczynku).

Trudno o znalezienie oraz porównanie podobnych rangą i wielkością wnętrz ówczesnych siedzib arystokratycznych. Zbliżone wyposażeniem salon i gabinet kominkowy można obejrzeć współcześnie wiernie odtworzone w zamku w Pszczynie czy w Łańcutu oraz tzw. sale historyczne zachowane na zdjęciach archiwalnych zamku w Wiśniowcu⁴⁵.

Moda na wyposażanie reprezentacyjnych pomieszczeń zamków w meble renesansowe i barokowe, zapoczątkowana została w 2 poł. XIX w. Był to trend, który szczególnie widoczny był na terenie Europy środkowej (Niemcy i Austria). Niestety rynek antykwaryczny nie był w stanie dostarczyć tak dużej ilości oryginalnych włoskich mebli XV i XVI-wiecznych. Duży popyt skłonił antykwariuszy do wprowadzenia do obiegu i sprzedaży mebli w złym stanie zachowania, po znacznych naprawach, tylko w części oryginalnych, neostylowych (współczesnych, naśladowujących historyczne) oraz falsyfikatów. Stąd też nawet w bardzo zamożnych siedzibach pojawiły się meble tylko udające

⁴⁵ Porównaj: www.zamek-pszczyna.pl, www.zamek-lancut.pl oraz R. Aftanazy, *Materiały do dziejów rezydencji na Kresach Wschodnich. Część II, Ziemie Ruskie Korony. Dawne województwo wołyńskie*, Warszawa 1988, t. Vb, s. 290-347, il. 533-621.



Wielka Jadalnia w zamku nieświeskim, foto. z miesięcznika „Wieś Ilustrowana”, 1910, z. XII, s. 10



Wielka Jadalnia w zamku nieświeskim, foto. ok. 1932, ze zbiorów Narodowego Archiwum Cyfrowego, syg. 1-U-4285-3

i naśladujące renesansowe, czy barokowe. Tak mogło być i przypadku mebli z zamku nieświeskiego, np. krzesel, foteli i szafek renesansowych z Wielkiej Jadalni. Jednakże jest to tylko hipoteza, tego typu opinii nie wydaje się tylko i wyłącznie na podstawie zdjęć.

Kolejnym ciekawym pomieszczeniem zamku nieświeskiego była umieszczona na piętrze skrzydła południowego Sala Balowa - jedna z jaśniejszych sal w tej siedzibie⁴⁶. Z muzealnego albumu z 1894 r. znana jest z dwóch zdjęć wykonanych z różnych ujęć. Pomieszczenie to na dwie nierówne części dzieliły cztery toczone kolumny, zwieńczone korynckimi kapitelami. Ściany pokryto białą boazerią z wmontowanymi w nią lustrami oraz z wyściełanymi tkaniną geometrycznymi rezerwami, które dekorowały portrety. Po środku dłuższych boków umieszczono marmurowy, klasycyzujący kominek, a naprzeciwko potężny piec, wyłożony malowanymi kafłami. Salę oświetlały kinkiety zamontowane na boazerii oraz dwa eleganckie żyrandole wieloświecowe, dekorowane kryształowymi plastronami i soplami.

Miała ona wyposażenie, składające się z dwóch kompletów mebli: wieloelementowego (kanapa, fotele, bankietki) klasycystycznego, białolakerowanego, krytego bawełną drukowaną w naturalistyczne kwiaty (tkanina taka sama jak na ścianach, różna w różnych okresach) oraz niewielkiego eklektycznego (fotele, stoliki, kanapa), orzechowego lub mahoniowego, o graniastych i toczonej elementach szkieletu. W sali znajdował się także fortepian, eklektyczne oraz ludwikowskie stoliki pomocnicze o falistych blatach, wspartych na toczonej tronach rozwidlonych w trójnogi oraz proste parawany (niski przynajmniej czteroskrzydłowy i wysoki dwu-trójskrzydłowy). Na zdjęciach meble te występują wspólnie i osobno, może to oznaczać, że wyposażenie tej sali w zależności od potrzeb było ruchome lub, że je uzupełniono w czasie. Takie klasycystyczne wyposażenie sal balowych i koncertowych w 2 poł. XIX i na pocz. XX w., było przyjęte zwyczajowo. Proste formy i jasna paleta kolorystyczna klasycyzmu w pełni odpowiadały takim eleganckim wnętrzom. Wyposażające salę meble klasycystyczne mogły zostać zarówno wykonane na pocz. XIX, jak i na pocz. XX w. na zachowanych zdjęciach meble te nie wyróżniają się żadnym istotnym szczegółem, który by przeważał za ich oryginalnym czy neostylowym wykonaniem. Jedynie duża liczebność opisywanego kompletu mogłaby wskazywać, że powstał współcześnie (pocz. XX w.). Choć i tę tezę można podważyć. Mogło, jak wspomina Atanazy, zachować się kilka starych mebli, a do nich uzupełniając komplet, miejscowi stolarze wykonali potrzebną resztę. Wykorzystywane tu meble eklektyczne powstały ok. 1890-1900 r. na terenie Europy Środkowej.

W zbiorach muzealnych zachowało się jeszcze zdjęcie wnętrza sypialni, najprawdopodobniej znajdującej się w skrzydle północnym, w pobliżu kapicy, o czym świadczyć może jej sklepienie wewnątrz⁴⁷. Pomieszczenie to wyposażono zbieraniną mebli w różnych stylach. Meble te nie tworzyły kompletu, zostały tylko scalone kolorystycznie, poprzez pomalowa-

⁴⁶ Jak podaje R. Aftanazy (*Materiały*, t. II, s. 299), właściwa, przeznaczona na ten cel sala balowa, nigdy nie została wykończona.

⁴⁷ Ibidem, s. 298.



Para krzesel barokowych, o ażurowych oparciach z rzeźbionym zwieńczeniem, wyściełanych siedzeniach, wspartych na czterech nogach, przednich toczonych, tylnych graniastych, spiętych wiązaniem w kształcie litery H, a przednie i tylne nogi połączone toczonymi łączynami (w jednym z nich przednia łączyna w formie ażurowej, rzeźbionej listwy). Środkowa Europa, Niemcy lub Polska, ok. 1700. Podobne tym krzesła powstawały na terenie całej Europy środkowej, były modne od 4 ćw. XVII w. do końca XIX w. Wykonywano je zarówno w luksusowych i prostych wersjach. Podobne (w partii podnóża) wykorzystywano również w Małej (przed I wojną światową) i Wielkiej (po I wojnie światowej) Jadalni pałacu nieświeskiego. Dom Aukcyjny Rempex, Aukcja 105, nr. 805, cena wywoławcza 4000 zł

nie ich białą farbą, wytapetowanie ścian oraz wykonanie zasłon i tapicerek z tego samego materiału o drobnym wzorze kwiatowym. We wnętrzu znalazły się: neorokokowa para łóżek z przycółkami zwieńczonymi kokardami i także czteroszufladową komodą o falistym froncie, eklektyczne stoliki pomocnicze: trój- i czteroboczne oraz o falistym zarysie, ludwikowski fotelik damski niemal w całości tapicerowany, biedermeierowski stół - biurko z pięcioma szufladami i ażurowe krzesło⁴⁸. Wszystkie meble wykonano ok. 1840-1860 na terenie Europy Środkowej.

Należy zwrócić uwagę, że zwykle większość wnętrz zachowanych na fotografiach archiwalnych (nie tylko w zamku nieświeskim) była portretowanych tylko z jednej perspek-

⁴⁸ Analogiczne krzesła znajdowały się w Sali Jadalnej na zdjęciu umieszczonym we „Wsi Ilustrowanej” w 1910 r. K. Laskowski, op. cit., s. 10.

tywy. Zaskakujące, że zwykle kolejni fotografowie wybierali te same ujęcia, być może takie były im też narzucane. Być może kadry te były najkorzystniejsze dla wnętrza i pokazywały jego najszerzy obraz. Utrwalone w ten sposób pomieszczenia, dają zwykle bardzo interesujący, ale często niepełny ich obraz. Widać na nich jednakże ewolucję wyposażenia wnętrza, zmiany dokonujące się w obrębie jednego pomieszczenia, przesunięte meble w bardziej dogodnej dla właścicieli miejsca, czy nawet ich przeobrażanie się⁴⁹.

Podsumowanie

Zachowane zdjęcia pozwalają wyrobić sobie jasny pogląd na wielkopańskie preferencje, luksusowy status oraz anglomańskie i frankofilskie zainteresowania mieszkańców, a w zasadzie ich gospodyni, która była odpowiedzialna za nowy wygląd wnętrza zamku nieświeskiego. Zbiór prezentuje reprezentatywną grupę pokoi zamkowych: sal reprezentacyjnych, salonów, holi, gabinetów, sypialni i kaplicy. W części pomieszczeń ich wyposażenie, w porównaniu z innymi podobnymi siedzibami, sprawia wrażenie oszczędności i pustości. Wydają się one wręcz czyste i niezamieszkałe w zestawieniu z zachowanymi zdjęciami sal pałacowych – podobnych rangą, bogactwem, a także przemianami wnętrza, których dokonano na przełomie wieków, tj. ówczesny Łańcut, czy Wiśniowiec. Oprócz dostatecznego wyposażenia meblowego brak im często przepychu, wypełnienia tkaninami, obrazami i osobistymi drobiazgami. Jest to nieco zastanawiające. Nie wynikało zapewne z braku środków finansowych. Być może wpływ na ten stan rzeczy miały grabieże, których dokonano w 1 ćw. XIX w. i późniejszy brak dostatecznej opieki. Marii de Castellane było zapewne trudno wypełnić tak gigantyczną siedzibę w przeciągu nawet półwiecza. Inne rody pracowały na taki wygląd wnętrza przez setki lat.

Zachowane zdjęcia wnętrza nieświeskich z wielką chęcią porównałabym z dokumentami pisanymi, jak inwentarze. Niestety choć do zbiorów Archiwum Głównego Akt Dawnych w Warszawie trafiła olbrzymia ilość dokumentów radziwiłłowskich, ostatni zachowany w zbiorach inwentarz zamku nieświeskiego pochodzi z 1830 r.⁵⁰ Kolejny zachowany

⁴⁹ Zmiany przeznaczenia wnętrza dotyczyły na przełomie XIX/XX w., m.in. zbrojowni i sali myśliwskiej. Za czasów XIV ordynata zbrojownia mieściła się w skrzydle wschodnim na II piętrze, nad pokojami prywatnymi księżnej i księcia. XV ordynat umieścił w niej swą kolekcję pasów słupskich, a zbrojownię przeniósł do innego pomieszczenia, być może do wcześniejszej Sali myśliwskiej. Por. R. Aftanazy, *Materiały*, t. II, s. 299, il. 463. Jednakże zdjęcie podpisane u Aftanazego przed 1914 r., może być źle zadatowane i pochodzić już z czasów Albrechta po 1920 r. Ze zdjęciami tych dwu sal istnieje pewien problem, bowiem Aftanazy umieszcza dwa zdjęcia sprzed 1914 r., które wykonano w tym samym miejscu zamku w skrzydle wschodnim na II piętrze w charakterystycznej wysokiej Sali, o ścianach podzielonych pilastrami, podpisane raz zbrojownia, a w drugim sala myśliwska (s. 298, il. 462 oraz s. 299, il. 463). Z ok. 1932 r. pochodzi zdjęcie sali myśliwskiej umieszczonej nad Wielką Jadalnią, tam gdzie teoretycznie za Albrechta powinna mieścić się kolekcja pasów słupskich. NAC, sygn. Narodowe Archiwum Cyfrowe 1-U-4285-5.

⁵⁰ Inwentarze różnych dóbr Radziwiłłowskich z lat 1536-1893, całych kluczy, ich części składowych, dóbr, folwarków, wsi, zaścianków, a także rezydencji (zwłaszcza w Nieświeżu i Białej), które stanowiły posiadłości Radziwiłłów z linii birżańskiej, nieświeskiej, ołyckiej i kleckiej, potem też Wittgensteinów - dostępne w zbiorach Archiwum Głównego Akt Dawnych w Warszawie, Inwentarze Dóbr Radziwiłłowskich, Dział XXV; w części opracowane przez W. Mikulski, J. Zawadzki, *Opisy zamków białoruskich z inwentarzy dóbr przechowywanych w Archiwum Radziwiłłów w Archiwum Głównym Akt Dawnych*, Warszawa 1999.



Stół pomocniczy w stylu Ludwika Filipa z blatem zbliżonym do owalu, o falistym zarysie, wspartym na toczonym trzonie, rozwidlonym w czwórnoóg, zakończony rolkami, fornirowany, rzeźbiony. Europa Środkowa, ok. 1860. Mebel wyróżnia dobra jakość snycerki. Podobny stół był wykorzystywany w Sali Balowej zamku nieświeskiego. Dom Aukcyjny Rempex, Aukcja 124, nr. 813, cena wywoławcza 8000 zł

inwentarz pochodzi dopiero z 1920 r. i jest przechowywany w zbiorach białoruskich⁵¹. Inwentarze pisane rozszerzają pogląd o wnętrzach. Po pierwsze dają zwykle dokładniejsze wykazy przedmiotów w nich zgromadzonych, również takich, których na fotografiach nie dostrzeżemy. Często spisywane w obecności właścicieli wskazują ich osobisty, sentymentalny stosunek do konkretnych obiektów. Rzadziej podają prawdziwe informacje o obiektach, o ich historii czy pochodzeniu, częściej natomiast przekazują opinię, można by ją nazwać – „legendarną”, czyli taką, jaką im o nich przekazano w rodzinie lub przy nabyciu. Te informacje, choć nieprawdziwe również są bardzo ważne dla nas współcześnie, pozwalają odczuć nigdzie nie zapisaną atmosferę epoki. Mam nadzieję, że w przyszłości będę mogła uzupełnić „fotograficzną wiedzę” o wnętrzach zamku nieświeskiego z inwentarzami pisanymi.

Po wybuchu II wojny światowej w 1939 r. pałac zajęła Armia Radziecka. Później, kiedy znalazł się w rękach niemieckich, stworzono tam szpital. W latach 1945-2001 mieściło się tu sanatorium. W lipcu 2005 r. zespół pałacowy Radziwiłłów w Nieświeżu, w którego

⁵¹ Narodowe Archiwum Republiki Białorusi, sygn. 42/1/6 – informacja pochodzi od Galiny Michajłowej Kondratiejew, za-cy dyrektora ds. naukowych w Narodowym Muzeum w Nieświeżu.

skład oprócz zamku, wchodzi dziesięć innych budynków, w tym kościół – mauzoleum, został wpisany na Listę Światowego Dziedzictwa UNESCO.

We wnętrzach zamkowych nie zachował się żaden element dawnego umeblowania, dlatego załączyłam kilka zdjęć mebli z polskiego rynku antykwarycznego, aby je nieco przybliżyć i ułatwić identyfikację. Część wyposażenia ocalała pożogi wojenne. Przechowywana jest obecnie w Muzeum w Mińsku (kolekcja portretów) oraz w kościele nieświeskim (kandelabry), kilkadziesiąt obiektów znalazło się w polskich muzeach, w tym spora kolekcja portretów (Muzeum Narodowe w Warszawie), armaty (Muzeum Wojska Polskiego w Warszawie), tapiseria (Muzeum Książąt Czartoryskich w Krakowie).

Od 2001 r. trwają intensywne i gruntowne prace budowlane – adaptacyjne. Obiekt, według obecnej koncepcji zagospodarowania, będzie pełnił kilka funkcji: obok już otwartych dla zwiedzających sali historycznej i odtworzonej sali archiwum, powstanie tu muzeum wewnątrz, centrum konferencyjne, restauracja i hotel. Ministerstwo Kultury i Dziedzictwa Narodowego od kilku lat współpracuje ze stroną białoruską w kwestii odnowienia zamku w Nieświeżu i przywrócenia go dawnej świetności. Mam nadzieję, że już niedługo Nieśwież znowu zachwyci pięknymi wnętrzami.



Postument eklektyczny z niewielkim blatem o falistym obrzeżu, podtrzymywany przez popiersie młodego chłopca w turbanie, wspartego na esowatym trójnogu dekorowanym rzeźbionymi kwiatami i ceownicami. Postument eklektyczny Europa zachodnia (Północne Włochy?), 4 ćw. XIX w. Ciekawy, niewielki postument, powstały na fali mody na orient i egzotykę, typowy wytwór 4 ćw. XIX w., jakich sporo było w pałacach polskiej arystokracji. W nieświeskiej Wielkiej Jadalni wykorzystywano niezwykle podobny stojak do nut. Dom Aukcyjny Rempex, Aukcja 130, nr. 721, cena wywoławcza 5000 zł

Anna Feliks

INTERIORS FROM THE LAST PERIOD OF SPLENDOR
OF THE CASTLE AT NIEŚWIEŻ AT THE TURN
OF THE 19TH AND 20TH CENTURIES.

SUMMARY

Archival photographs of interiors of Nieśwież Castle preserved in Polish archival and museum collections present the image of a typical ancestral residence of a clan, full of objects from the old times which are evidence of the owners' wealth; however, they are arranged in a way that conforms to contemporary requirements, so they can be not only representative but also functional in usage. They are evidence of the use of photography as a popular but still novel technique of documentation. Its use, even for purposes of inventorying, was typical for the wealthy aristocracy of that time. Photographs show the behavior of owners who often rearranged interior decor, moved furnishings and whole rooms as their conceptions of the use and furnishing of interior space evolved.

In the near future the castle in Nieśwież is to fulfill the function of a museum of interior design. Original furnishings are not there anymore, except for a few single pieces. Surviving archival photos may help in making decisions concerning the design concept and facilitate the identification of appropriate furnishings. And that will allow gathering furnishings either by renting from museums or by purchases in the art market.

On the basis of preserved illustrated materials we can identify certain groups within the castle's furnishings: "antique" and reproductions of historical styles – from the 15th and the 19th century, French or in the French style from the turn of the 18th and 19th century; also English styles and their imitations from the end of the 19th century and the beginning of the 20th. Such collections were typical when it came to equipping a large and opulent residence of one of the most important clans in the country.

“Antique” furniture, both original Renaissance Italian or baroque from Middle Europe, and imitations of them from the second half of the 19th century, furnished the representational spaces: vestibule, large dining room, small dining room. Luxury furnishings in original or imitation French carpentry from the period of rococo, classicism and empire decorated the ballroom and also private and guest rooms (empire – room with a star, rococo – studies of the prince and princess). English furniture, contemporary to that time and charming in its simplicity and elegance, was part of the furnishings wherever, besides ostentatious pomp and luxury, there was a need for functional comfort: in vestibules, halls, dining-rooms, studies and bedrooms. Interior décor was richly complemented by decorative fabric: carpets, bedspreads, rugs, drapes. As Roman Aftanazy states, before World War I guest rooms were furnished with small numbers of pieces that survived from the old castle’s furnishings – repaired and renewed, and also pieces brought from abroad or made by local furniture makers based on the example of provided furnishings.

Surviving photographs allow us to see clearly the lordly status, luxurious preferences and Anglophilic and Francophilic interests of people living there, especially the lady of the house who was responsible for the appearance of the castle’s interiors. The collection of photos shows a representative group of chambers: salons, sitting rooms, halls, offices, bedrooms and chapels. The furnishing of some rooms seems spare and empty compared to other similar chambers. That could be the result of looting during the 1st quarter of the 19th century, and subsequent lack of restoration. It was difficult for Maria de Castellane to fill such a huge mansion even during half a century.

Translated by Thaddeus Mirecki

