

**Iwona Wildner-Nurek**  
Narodowy Instytut Dziedzictwa  
w Warszawie

**POSZUKIWANIE MYŚLI  
TWÓRCZYCH ÉDOUARDA  
FRANÇOIS ANDRÉ.  
ANALIZA KOMPOZYCJI  
OGRODOWYCH  
ZE SZCZEGÓLNYM  
UWZGLĘDNIENIEM DAWNEJ  
REZYDENCJI TYSZKIEWICZÓW  
W ZATROCZU NA LITWIE**

**Słowa kluczowe:** Édouard F. André | Zatrocze | ogród/park historyczny

**Iwona Wildner-Nurek:** architekt krajobrazu, główny specjalista w Zespole ds. ekspertyz i analiz krajobrazu i zieleni zabytkowej Narodowego Instytutu Dziedzictwa w Warszawie. Zajmuje się zagadnieniami dotyczącymi rewaloryzacji historycznych parków i ogrodów. Jest autorką wielu artykułów i wystąpień konferencyjnych związanych z tym tematem. W 2016 roku została wyróżniona przez MKiDN złotą odznaką „Za opiekę nad zabytkami”.

**É**douard François André (1840–1910) (il. 1) to francuski botanik i teoretyk sztuki ogrodowej<sup>1</sup>, redaktor pisma ogrodniczego „Revue Horticole” i naczelny ogrodnik Paryża oraz wykładowca w szkole ogrodniczej w Wersalu<sup>2</sup>, ale przede wszystkim twórca różnorodnych kompozycji ogrodowych i parkowych. Światową sławę zyskał André dzięki wygranej w konkursie na projekt parku miejskiego Sefton Park w Liverpoolu w 1867 r. W ciągu całego życia zaprojektował ponad 500 założeń ogrodowych, z czego ok. 200 zostało dotychczas zidentyfikowanych<sup>3</sup>. Były to różnorodne formy zieleni w wielu krajach na różnych kontynentach, począwszy od małych ogrodów

---

<sup>1</sup> Jego dzieło *L'art des jardins. Traité general de la composition des parcs et jardins*, Paris 1879, było popularnym podręcznikiem ogrodowym wykorzystywanym przez innych projektantów parków i ogrodów, także polskich.

<sup>2</sup> Była to szkoła Ecole d'horticulture de Versailles.

<sup>3</sup> Za: A.O. Florence, *Sur les traces du paysagiste-botaniste Édouard André (1840–1911), son parcours, ses choix*, [w:] *Edouard'o André šiaurės parkų kelias*, Mokslo darbai 2011, s. 25. Vilnius 2011.



*mes sentiments très affectueux*  
*E. André!*

Il. 1. Portret Édouarda François André, [w:] *(Laiškai Ty/ Les lettres Ty. Edouardo François André klubos Lietuvoje, 2011.*

willowych, po okazałe parki rezydencjonalne i miejskie oraz skwery i promenady w dużych miastach<sup>4</sup>.

Ten francuski artysta był zatrudniany przez znane, wielkie rody na całym świecie. Także arystokracja polska korzystała ze sławy i talentu André i powierzała mu urządzenie ogrodów, które – jak wiadomo – wraz z rezydencją stanowiły najlepszą wizytówkę możnowładców.

Do niedawna brak było danych jednoznacznie wskazujących, w jakich polskich obiektach działał André. Ostatnie odkrycia litewskich badaczy we francuskich archiwach<sup>5</sup> potwierdziły udział Édouarda André i jego syna René

<sup>4</sup> André projektował m.in. we Francji (Montpellier), Anglii (Liverpool), Włoszech (Rzym – ogrody Borghese), Holandii (Weldam), Austrii (Wiedeń), Monako (Monte Carlo), Luksemburgu, Portugalii (Madera), Urugwaju (Montevideo), Egipcie (Kair, Aleksandria, Luksor), Bułgarii, na Kubie i Krymie. Prezentacja jego najbardziej znanych realizacji parkowych i ogrodowych odbyła się w czasie międzynarodowej konferencji zorganizowanej przez Association Édouard André w 2011 r. w Połędzie na Litwie z okazji 100. rocznicy śmierci É. André.

<sup>5</sup> Są to notatki syna É. André, René, z podróży w latach 1897–1899, które odbył wraz z ojcem do: Samostrzela, Potulic, Landwarowa, Zatrocza, Waki i Połagi, oraz jego listy do narzeczonej pisane w 1898 r. Materiały te są w posiadaniu Association Édouard André; zostały



w urządzaniu założeń ogrodowych w dwóch miejscowościach na ziemiach dawnego zaboru pruskiego: w Samostrzelu<sup>6</sup> dla Bnińskich i w Potulicach<sup>7</sup> dla Potulickich oraz w czterech na ziemiach zaboru rosyjskiego dla Tyszkiewiczów: Landwarowie/Lentvaris<sup>8</sup>, Zatroczu/Užutrakis<sup>9</sup>, Wace Trockiej/Trakų Vokė<sup>10</sup> i Połądze/Palanga<sup>11</sup>. Właścicielami tych rezydencji były znane polskie rody o wielowiekowych tradycjach, zasłużone dla gospodarki, polityki, a przede wszystkim słynące z patriotyzmu. Ich siedziby stanowiły ostoję polskości i tradycji szlachecko-ziemiańskich w okresie rozbiorów naszego państwa.

Édouard André i jego syn René działali w tych obiektach pod koniec XIX w. Był to okres, w którym zmieniały się obowiązujące w sztuce trendy, zarówno w architekturze, jak też w kompozycjach ogrodowych. Następowyły przebudowy starych, niemodnych pałaców – np. w Samostrzelu, Potulicach, Wace i Landwarowie, lub też wznoszono nowe rezydencje – jak w Zatroczu i Połądze.

opublikowane w tłumaczeniu na jęz. angielski, a także jęz. litewski (*Laiškai Ty / Les lettres Ty*, Édouardo François André Klubos Lietuvoje 2011).

<sup>6</sup> Majątek w Samostrzelu był w rękach rodziny Bnińskich od roku 1698, przez siedem pokoleń. Pierwsza wzmianka o istnieniu dworu drewnianego została zanotowana w 1534 r. Pałac murowany – wzniesiony w XVIII w., znacznie przebudowany na początku XIX w. według projektu Karola F. Schinkla, a następnie pod koniec XIX w. według projektu Franza Schwechтена – osiągnął piękną i niepowtarzalną formę. Największe znaczenie obiekt miał za czasów, gdy właścicielem był Ignacy Bniński (1820–1893), ożeniony z Emilią Łącką herbu „Korzbok”, [w:] S. Łaniecki, *Pałace, dwory i folwarki powiatu nakielskiego*, s. 251. Sępólno Krajeńskie – Nakło nad Notecią 2005; H. Chmielnik, *Katalog parków woj. bydgoskiego. Ewidencja zabytkowego parku w Samostrzelu*, Lubostroń 1988.

<sup>7</sup> Potulice, pałac wzniesiony dla Kazimierza Wojciecha Potulickiego w latach sześćdziesiątych XIX w., przebudowany został w stylu angielskiego neogotyku pod koniec tego wieku według projektu S. Hebanowskiego – S. Łaniecki, *Pałace, dwory i folwarki...*, s. 190.

<sup>8</sup> Landwarów stał się własnością Tyszkiewiczów w 1850 r. Pierwszy pałac został wzniesiony przez Józefa Tyszkiewicza według projektu Gustawa Schachta, następnie syn jego, Władysław, w 1899 r. dokonał przebudowy w stylu modnego wówczas neogotyku angielskiego według projektu belgijskiego architekta de Waegh we współpracy z Tadeuszem Rostworowskim.

<sup>9</sup> Zatrocze – miejscowość należała do Tyszkiewiczów od 1867 r. Swoją świetność zawdzięcza Józefowi hr. Tyszkiewiczowi (1835–1891), który na przełomie XIX i XX w. założył tam ordynację.

<sup>10</sup> Waka Trocka od połowy XIX w. należała do Jana i Izabeli Tyszkiewiczów. Pałac wzniesiono około 1880 r. według projektu Leandra Marconiego na wzór pałacu na wodzie w warszawskich Łazienkach, M. Omilanowska, *Edouard André i jego realizacje ogrodowe w Polsce i na Litwie*, „Rocznik Historii Sztuki” 2009, t. 34, s. 34.

<sup>11</sup> Połąga należała do Tyszkiewiczów od 1824 r. Rezydencję wzniesli Feliks Tyszkiewicz i jego żona Antonina z Łąckich według projektu F.H. Schwechтена w latach 1896–1897.

Brak jest informacji dokładnie określających, który z właścicieli wymienionych obiektów pierwszy zatrudnił francuskiego artystę. Wiadomo, że wymienione rodziny utrzymywały wzajemne kontakty, były ze sobą zaprzyjaźnione lub spokrewnione<sup>12</sup>, a więc znały na bieżąco poczynania projektowe André w każdej rezydencji. Z materiałów archiwalnych wynika, że w latach 1896–1899 we wszystkich tych obiektach prowadzone były prace terenowe przy urządzeniu parków i ogrodów<sup>13</sup>. Nieznany jest natomiast zakres zmian w kompozycjach ogrodowych istniejących już wcześniej w niektórych rezydencjach.

Wiadomo, że André w swojej twórczości stosował tzw. styl złożony – *style composite* – polegający na łączeniu w jednym założeniu dwóch tradycyjnych form: ogrodu regularnego, podporządkowanego ścisłym zasadom symetrii i geometrii, położonego w bezpośrednim otoczeniu pałacu, i parku krajobrazowego, przechodzącego łagodnie w otaczający krajobraz. Był on kontynuatorem czołowych angielskich planistów ogrodów<sup>14</sup>, którzy w połowie XIX w. jako pierwsi ponownie wprowadzili do swobodnego stylu angielskiego, pozbawionego form regularnych, partery kwiatowe, zwane *italian garden*, z dekoracją rzeźbiarską i wodną, nawiązujące do rozwiązań renesansu i baroku. We Francji ich odpowiednikiem były *jardin fleuriste*<sup>15</sup>. Takie geometryczne ogrody powstały we wszystkich wymienionych wcześniej rezydencjach znajdujących się w zaborach pruskim i rosyjskim. Nawiązywały one ściśle do stylistyki architektonicznej pałaców i stanowiły ich plastyczną oprawę. Kompozycyjnie i funkcjonalnie zintegrowane, tworzyły z nimi jednorodną całość.

Ogrody regularne przy rezydencjach w Potulicach i Samostrzelu różniły się od siebie znacznie. Pierwszy był bardzo skromny i ograniczał się do prostokątnego parteru usytuowanego przy głównej elewacji pałacu, z kwietnikami i fontanną pośrodku (il. 2). Natomiast ogród w Samostrzelu należał do najbogatszych i najwspanialszych tego typu realizacji na ziemiach polskich (il. 3). Doszukiwano się w nim podobieństwa do włoskich ogrodów renesansowych, a nawet powiązania ze słynnymi ogrodami założonymi w XVI w.

<sup>12</sup> Właścicielka Samostrzela – Emilia z Łąckich Bnińska – była sąsiadką Anieli Potulickiej, a także ciotką Antoniny z Łąckich Tyszkiewiczowej, właścicielki Landwarowa.

<sup>13</sup> Zob. przypis nr 5.

<sup>14</sup> Byli to: Charles Barry (1795–1860), William Eden Nesfield (1835–1888), Joseph Paxton (1801–1865) – L. Majdecki, *Historia ogrodów*, Warszawa 1978, s. 612.

<sup>15</sup> Tamże; G. Ciołek, *Ogrody polskie*, Warszawa 1954.



Il. 2. Potulice, pałac Potulickich i regularny parter kwiatowy z basenem i fontanną, repr. [w:] L. Durczykiewicz, *Dwory polskie w Wielkim Księstwie Poznańskim*, Poznań 1912.



**Samostrzel**

Il. 3. Samostrzel, tarasy ogrodowe przy pałacu Bnińskich, repr. [w:] L. Durczykiewicz, *Dwory polskie w Wielkim Księstwie Poznańskim*, Poznań 1912.





Il. 4. Samostrzel, analiza konstrukcji tarasowego układu ogrodu, na zdjęciu „z lotu ptaka”. Oprac. I. Wildner-Nurek, 2011 r.

przy Villii d’Este w Tivoli<sup>16</sup>. Konstrukcja tych ogrodów podporządkowana była ścisłym zasadom geometrii i opierała się na module stanowiącym szerokość budynku pałacu. Wielokrotności tego modułu wyznaczały na głównej osi kompozycyjnej – biegnącej przez trzy ogrodowe tarasy – poszczególne elementy ogrodu, takie jak schody, fontanny, kwietniki i wyposażenie rzeźbiarskie (il. 4). Jednakże główną część kompozycji przestrzennej tych założeń rezydencjonalnych stanowiły rozległe, kilkudziesięciohektarowe parki krajobrazowe rozplanowane w dolinach rzek, w Samostrzeli w dolinie Rokitki, w Potulicach zaś Noteci. Ich kompozycje oparte na swobodnych układach dróg, zieleni i wodzie tworzyły pejzażowe obrazy nawiązujące do naturalnego krajobrazu.

Ten sam styl ogrodowy *composite* zastosował André w obiektach znajdujących się w zaborze rosyjskim. Należały one do rodziny Tyszkiewiczów, trzech braci rodzonych, Władysława, Józefa i Feliksa, oraz ich brata stryjecznego – Jana<sup>17</sup>. Mniej więcej w tym samym czasie Władysław, Józef i Feliks

<sup>16</sup> T. Chrzanowski i M. Kornecki widzieli w tym tarasowym założeniu wpływ ogrodów Villii d’Este w Tivoli – M. Omilanowska, *Edouard André i jego realizacje...*, s. 207.

<sup>17</sup> Tak wspomina swoich braci Helena z Tyszkiewiczów Ostrowska: „wszyscy bracia jakby odurzeni bogactwem odziedziczonym podlegali jakiejś manii budowania rezydencji”, za: M. Omilanowska, *Edouard André i jego realizacje...*, s. 211



Il. 5. Landwarów, pałac Tyszkiewiczów i parter w ogrodzie regularnym, przed 1914. Zbiory Biblioteki Narodowej w Warszawie, rkps sygn. akc. 10114.

wzniesli nowe budowle pałacowe (Jan zamieszkał w Wace Trockiej w pałacu swego ojca) i zlecili André urządzenie wokół nich nowych kompozycji parkowych, zgodnych z aktualną konwencją obowiązującą w sztuce ogrodowej.

W istniejącym wcześniej założeniu parkowym w Landwarowie, należącym do Władysława Tyszkiewicza, zakres wprowadzonych zmian był znaczny. Nowy pałac – w modnym angielskim neogotyku – otrzymał nową oprawę w postaci regularnego ogrodowego parteru z bogatym wyposażeniem architektonicznym (il. 5). Park krajobrazowy został podzielony na dwie części: główną – odznaczającą się niezwykle zróżnicowaną rzeźbą terenu, którą artysta wykorzystał do stworzenia imponującego układu wodnego stawów, potoków i wodospadów, naśladowującego szwajcarski górski krajobraz (stąd nazwa „Szwajcaria”) (il. 6), i część drugą – znacznie skromniejszą, towarzyszącą zabudowaniom gospodarczym.

W obiekcie tym do dnia dzisiejszego zachowały się fragmenty parkowego wystroju charakterystycznego dla warsztatu twórczego André. Są to grotty i kaskady utworzone z naturalnego kamienia, a także specyficzne imitacje pni drzew (il. 7) uformowane z cementu portlandzkiego<sup>18</sup> – materiału,

<sup>18</sup> Cement portlandzki został wynaleziony przez Anglika Josepha Aspdina w 1824 r. Nazwa pochodzi od koloru otrzymanego cementu, który przypominał kolor skał wyspy Port-





Il. 6. Landwarów, fragment parku krajobrazowego z grotą i kaskadą. Fot. I. Wildner-Nurek, 2011.



Il. 7. Landwarów, przykład betonowej imitacji pnia drzewa w parku krajobrazowym. Fot. I. Wildner-Nurek, 2011.

który w tym czasie był hitem budowlanym, prawdopodobnie droższym od marmuru.

W Wace Trockiej, zwanej dawniej Tyszkiewiczowską, stanowiącej własność Jana Witolda Tyszkiewicza, wprowadził André znaczące zmiany w układzie kompozycyjno-przestrzennym obiektu. Zamienił niemodne już wówczas rabaty kwiatowe o swobodnym kształcie na regularny parter z basenem i fontanną pośrodku. Podobnie jak w poprzednich swoich realizacjach wykorzystał artysta naturalne ukształtowanie terenu. Na płaskowyżu, stromo opadającym od miejsca posadowienia pałacu ku północy, stworzył system trzech sztucznych stawów połączonych kaskadami. Następnie na krawędzi stoku, przez który prowadziła główna oś kompozycyjna, wyróżnił punkt widokowy, zaznaczając go tralkową balustradą. Stamtąd rozchodziły się panoramiczne widoki na utworzone w dolinie stawy.

W Połędzie, położonej w pasie wybrzeża Morza Bałtyckiego, przy rezydencji należącej do Feliksa Tyszkiewicza, André zachował charakter miejscowej przyrody. Podstawowym gatunkiem w parku stała się sosna pospolita (*Pinus silvestris*), która powszechnie występowała w nadmorskim krajobrazie. Artysta umiejętnie wykorzystał jej wyjątkowy pokrój i barwę w połączonych kompozycjach ogrodowych<sup>19</sup>. Oprawę pałacu zlokalizowanego na sztucznym wzniesieniu, od strony północnej, pełnił tradycyjnie już prostokątny parter z basenem pośrodku. Natomiast od strony południowej założył André różankę (il. 8), która była wówczas nowatorską formą ogrodu rodzajowego<sup>20</sup>.

Krajobrazowa część tego parku rozplanowana została na 80 ha rozległego obszaru położonego nader atrakcyjnie w pasie wybrzeża morskiego. Niezwykle istotną rolę odgrywały tutaj powiązania widokowe stworzone przez André z wielkim rozmachem. Powstały miejsca, z których otwierały się widoki na wnętrza ogrodowe, a także na dalekie panoramy ukazujące krajobraz morski.

Ostatnie założenie rezydencjonalne Tyszkiewiczów na Litwie, w którym André stworzył oryginalną kompozycję ogrodową, to Zatrocze, jedna z trzech ordynacji tego znanego rodu. Pomimo że kraj nasz nie istniał

land – wówczas jednego z najlepszych i najdroższych materiałów budowlanych w Wielkiej Brytanii, [pierwszyportal.pl/teksty/historia,5,1,wynalezienie\\_cementu\\_portlandzki,7330.html](http://pierwszyportal.pl/teksty/historia,5,1,wynalezienie_cementu_portlandzki,7330.html) [29 stycznia 2016 ].

<sup>19</sup> André popularyzował ten gatunek sosny na łamach „Revue Horticole”, oferując jej nasiona do sprzedaży – M. Omilanowska, Édouard André i jego realizacje..., s. 220.

<sup>20</sup> W 1899 r. André zaprojektował rosarium w L'Haÿ koło Paryża dla francuskiego kolekcjonera róż Jules'a Gravereaux.





Il. 8. Połąga, fragment ogrodu różanego przy pałacu Tyszkiewiczów. Fot. I. Wildner-Nurek, 2011.

wówczas na mapie politycznej świata, miejscowość ta nadal funkcjonowała w kręgu polskiego języka i polskiego obyczaju, ponieważ od wieków zamieszkiwała ją ludność polska. Z tego miejsca promieniowały na okolicę wzorce kulturowe i oświatowe, a także postęp w dziedzinie rolnictwa. Pierwszy ordynat Zatrocza, Józef Tyszkiewicz, i jego żona Jadwiga z książąt Światopełk-Czetwertyńskich, wychowani byli w atmosferze poszanowania ojczystego języka i kultury i pomimo zamiłowania do francuszczyzny potrafili przekazać następnemu pokoleniu najważniejsze wartości. Przywiązywali wagę do katolickiego wychowania, uczyli miłości do ojczyzny i rodziny. Kontynuowali szlachecko-ziemiańskie tradycje swoich przodków, gromadzili pamiątki polskiej przeszłości. Hrabina Jadwiga uczyła okoliczne dzieci języka polskiego. Znana też była z niesienia pomocy ubogim – zarówno moralnej, jak i materialnej.

Zespół pałacowo-parkowy w Zatroczu powstał w latach 1897–1901. Jest malowniczo położony na cyplu pomiędzy dwoma jeziorami, Skajście i Galwé, skąd rozciągają się wspaniałe widoki na otaczający krajobraz (il. 9). Pałac wzniesiono według projektu warszawskiego architekta Józefa Husa<sup>21</sup> w sty-

<sup>21</sup> Józef Huss (1846–1904), polski architekt i konserwator zabytków, jeden z wybitniejszych przedstawicieli polskiego eklektyzmu.



Il. 9. Żatocze, widok z pałacu Tyszkiewiczów na odbudowany zamek księcia Witolda. Fot. I. Wildner-Nurek, 2013.

lu klasycystycznym. Budynek stanął na wysokim brzegu jeziora (il. 10). Jest piętrowy, założony na planie prostokąta, zwieńczony belwederem. Fasadę pałacu ozdobiono herbami Leliwa Tyszkiewiczów i Pogoni Ruskiej Czetwertyńskich.

W Żatoczcu André umiejętnie wykorzystał malownicze położenie pałacu i rozplanował przy nim założenie ogrodowe łączące – tak jak i w innych wymienionych wcześniej rezydencjach polskiej arystokracji – dwie zasadnicze w sztuce ogrodowej kompozycyjne formy: ogród regularny w postaci dwóch parterów, głównego/wschodniego i bocznego/południowego, oraz park krajobrazowy swobodnie przenikający w naturalne otoczenie.

Dzieje rezydencji w Żatoczcu okazały się bardzo burzliwe. Obiekt był wielokrotnie niszczony i odbudowywany. Rodzina Tyszkiewiczów traciła rezydencję i odzyskiwała, aż ostatecznie odebrano jej tę posiadłość w 1940 r. w wyniku reformy rolnej. Późniejsze losy obiektu to m.in. funkcjonowanie w nim sowieckiej bazy turystycznej. Wówczas to znacznie przekształcono kompozycję przestrzenną parku. Wcześniej, w latach 1948–1949, wybudo-



Il. 10. Zatocze, widok od strony jeziora Galve na pałac Tyszkiewiczów, okres międzywojnia. FotoForum, 2011.

wano dwupiętrowy dom wypoczynkowy dla NKWD<sup>22</sup>. Powstały także inne, nowe budowle, a obiekty historyczne poddano remontom, w wyniku których utraciły one charakter stylowy i dekoracyjne detale. Zniszczono rzeźby polskich i litewskich księżniczek ustawione wzdłuż głównej alei parkowej, zwanej *Książęcą*, prowadzącej do pałacu od strony jeziora Skajście, gdzie funkcjonowała przeprawa promowa. Znacznie zniekształcono też pierwotny układ dróg, dostosowując go do potrzeb bazy turystycznej. Zmianom uległ również pierwotny układ wodny – większość stawów zarosła, natomiast w miejscu dawnego torfowiska wykopano nowy staw, który zmienił pierwotną kompozycję przestrzenną oraz znacznie naruszył biologiczną równowagę występującego tam ekosystemu.

W 1991 r., po odzyskaniu przez Litwę niepodległości, obiekt opustoszał i zaczął niszczeć. W 1995 r. dawna rezydencja Tyszkiewiczów została przekazana Trockiemu Historycznemu Parkowi Narodowemu (Trakų Istorinio Nacionalinio Parko), który po wielu trudnościach – zarówno formalnych, jak i finansowych – podjął się rewaloryzacji tego obiektu. Przygotowano

<sup>22</sup> NKWD – Ludowy Komisariat Spraw Wewnętrznych ZSRR, centralny organ państwowy wchodzący w skład Rady Komisarzy Ludowych.





Il. 11. Zatrocze, ekspozycja malarstwa Wojciecha Weissa a także wyposażenia jego rodzinnego domu, w komnatach pałacowych. Fot. R. Kobecka, 2013 r.

program badawczy, który realizowany jest konsekwentnie do dziś i który stanowi podstawę wszystkich prowadzonych działań inwestycyjnych.

Prace rozpoczęto od porządkowania terenu, rozebrano sowieckie budynki, usunięto asfaltowe ścieżki, wywieziono wielkie ilości śmieci i usunięto martwe drzewa. W 2007 r. dyrekcja parku nawiązała współpracę z polskimi specjalistami w dziedzinie rewaloryzacji zabytkowych obiektów. Pałac odremontowano przy współpracy z Muzeum Pałacu Króla Jana III w Wilanowie. Pełni on dziś rolę muzealną oraz jest miejscem wystaw czasowych i imprez kulturalnych (il. 11).

Rewaloryzację założenia parkowego rozpoczęto przy ściślejszej współpracy z Narodowym Instytutem Dziedzictwa<sup>23</sup>. Pierwszym etapem tego przedsięwzięcia było naukowe rozpoznanie obiektu pod kątem odczytania kompozycji ogrodowej autorstwa Édouarda André. W tym kierunku przeprowadzono wiele prac studialnych, których wyniki stanowiły podstawę do kolejnych etapów rewaloryzacji.

<sup>23</sup> NID – Narodowy Instytut Dziedzictwa, powstał w 2011 r. z przekształcenia Krajowego Ośrodka Badań i Dokumentacji Zabytków.



Il. 12. Żatocze, analiza kompozycyjna parteru południowego, na zdjęciu archiwalnym z 1902 r. Zbiory Biblioteki Narodowej w Warszawie, rkps sygn. akc. 10114, Oprac. I. Wildner-Nurek, 2009 r.

Pierwsze prace dotyczyły odtworzenia pałacowych parterów ogrodowych, całkowicie zniszczonych na przestrzeni lat. Wyniki kwerendy archiwalnej<sup>24</sup> oraz badań terenowych<sup>25</sup> nie były na tyle zadowalające, aby bez wątpliwości przeprowadzić rekonstrukcję parterów, dlatego też brano pod uwagę ewentualne zastosowanie metody współczesnej kreacji nawiązującej do historycznej formy. Na podstawie wszystkich pozyskanych informacji, a także wyników prac studialnych został opracowany projekt konstrukcji parterów ogrodowych. Jest on oparty na dwóch różnej wielkości modułach: A = szerokości podstawy pałacu i B = jego długości, których jednostki ( $\frac{1}{2}$ ,  $\frac{1}{4}$ ) odkładano na osiach podłużnych i poprzecznych obu parterów, uzyskując w ten sposób poszczególne elementy kompozycyjne. Natomiast

<sup>24</sup> Źródła kwerendy: Biblioteka Narodowa w Warszawie; Biblioteka PAN we Wrocławiu (Ossolineum), Narodowe Archiwum Cyfrowe, Instytut Sztuki PAN w Warszawie, Archiwum Trockiego Historycznego Parku Narodowego, TSA – Archiwum Tyszkiewiczów w Paryżu, Muzeum Narodowe Sztuki im. M.K. Ciurlionisa w Kownie, Archiwum Uniwersytetu Kłajpedzkiego, Foto-Forum Białystok.

<sup>25</sup> Badania archeologiczne i badania wykonane georadarem, przeprowadzone przez stronę litewską, pozwoliły m.in. ustalić historyczny poziom parteru bocznego oraz lokalizację i kształt czterech symetrycznych kwietników na parterze południowym.



Il. 13. Zatrocze, pałacowy parter południowy w ogrodzie geometrycznym, po rewaloryzacji. Fot. I. Wildner-Nurek, 2013.

główne punkty węzłowe zostały określone na zasadzie *sectio aurea* – złotego podziału odcinka<sup>26</sup>.

Biorąc pod uwagę precyzję otrzymanych wyników, a także logikę kolejnych ustaleń, można domniemywać, że wbrew początkowym wątpliwościom udało się odtworzyć historyczną formę pałacowych parterów będących dziełem André (il. 12–14). Artysta, wykorzystując moduły odpowiadające parametrom budynku pałacu, wyznaczył proporcje oraz wzajemne zależności wszystkich elementów tworzących regularne partery. Uzyskał w ten sposób plastyczny efekt ładu, harmonii i rytmu, ale przede wszystkim przywrócił jedność kompozycyjną pałacu i ogrodu, obowiązującą w okresie renesansu i baroku, a utraconą w dobie romantyzmu. W latach 2010–2011 projekty parterów pałacowych zostały zrealizowane w terenie (il. 15). Na parterze

<sup>26</sup> Złoty podział odcinka (łac. *sectio aurea*), podział harmoniczny, złota boska proporcja (łac. *divina proportio*) – podział odcinka na dwie części tak, by stosunek długości dłuższej z nich do krótszej był taki sam jak całego odcinka do części dłuższej.





Il. 14. Zatocze, widok z okien pałacu na odtworzony parter południowy w ogrodzie geometrycznym. Fot. I. Wildner-Nurek, 2013.

głównym odtworzono trzy rzeźby figuralne: Diany<sup>27</sup> (il. 16), Flory (il. 17) i Hamadriady.

Drugi etap współpracy polsko-litewskiej w zakresie rewitalizacji dawnej rezydencji Tyszkiewiczów w Zatoczku dotyczył parku krajobrazowego. Wykonano prace terenowe i studialne, których wyniki pozwoliły sformułować wytyczne konserwatorskie wyznaczające kierunek planowanej rewitalizacji parku. Na wstępie przeprowadzono szczegółową inwentaryzację roślinności<sup>28</sup>, na podstawie której wykonano wiekową i gatunkową analizę drzewostanu. Pozwoliło to na wyodrębnienie roślinności pochodzącej z kompozycji André i stanowiącej jej zasadniczy trzon, niezbędny przy odtwarzaniu historycznej struktury zieleni.

W kolejnych pracach studialnych, ze względu na nieliczne materiały archiwalne, korzystano głównie z mapy WIG<sup>29</sup>, a także opierano się na wy-

<sup>27</sup> Kopia dzieła Antoine'a Coysevox (1640–1720), francuskiego rzeźbiarza barokowego; w latach 1677–1685 był on nadwornym artystą Ludwika XIV, wykonywał wówczas m.in. dekoracje w Wersalu.

<sup>28</sup> B. Furmanik, H. Gałka, A. Kriauciūnienė, M. Lisowska, I. Wildner-Nurek, *Szczegółowa inwentaryzacja dendrologiczna Parku przy rezydencji Tyszkiewiczów w Zatoczku*, 2008, praca niepublikowana.

<sup>29</sup> Mapa w skali 1:25 000 wydana w 1936 r. przez Wojskowy Instytut Geograficzny.





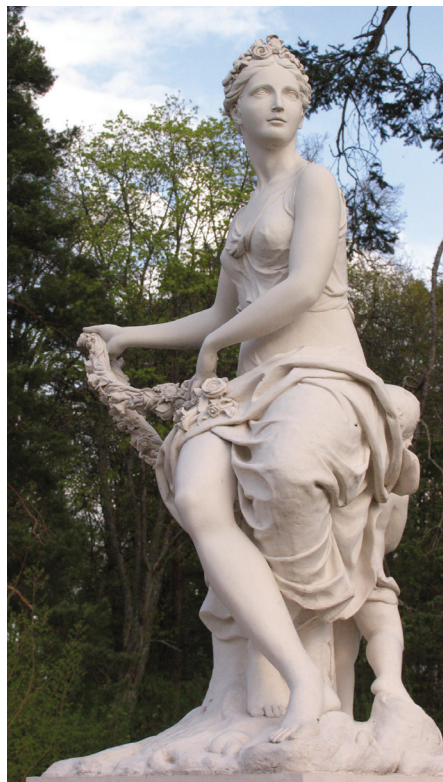
Il. 15. Zatrocze, widok z satelity na pałac Tyszkiewiczów i odtworzony ogród regularny, Google Earth 2013.

nikach badań terenowych. Przeprowadzono analizę substancji zabytkowej w kierunku odczytania wszystkich zachowanych, historycznych elementów kompozycji parkowej. Był to etap niezmiernie ważny w całym procesie badawczym, niezbędny do przeprowadzenia waloryzacji i określenia wytycznych konserwatorskich do projektu rewaloryzacji parku.

Następnie wykonano analizę kompozycyjną (il. 18), która wykazała, że układ kompozycyjno-przestrzenny całego założenia pałacowo-parkowego w Zatroczu złożony jest z następujących części:



Il. 16. Zatrocze, kopia rzeźby Diany wg Antoine'a Coysevox, zlokalizowana w ogrodzie regularnym na parterze południowym.



Il. 17. Zatrocze, kopia rzeźby Flory, zlokalizowana w ogrodzie regularnym na parterze południowym.

- A** – pałac z ogrodem regularnym, w tym:
  - A1** – pałac z tarasem widokowym i glorietaami,
  - A2** – parter główny/wsходni,
  - A3** – parter boczny/południowy;
- B** – park krajobrazowy, w tym:
  - B1** – część ozdobna parku,
  - B2** – część usługowa;
- C** – lokalizacja dawnego dworu Koreyów<sup>30</sup>;
- D** – część gospodarczo-użytkowa;
- E** – otoczenie krajobrazowe.

<sup>30</sup> W połowie XIX w. – do roku 1867 – Zatrocze znajdowało się w rękach Koreyów herbu „Dębno”.





Il. 18. Analiza układu kompozycyjno-przestrzennego w zespole pałacowo-parkowym, dawnej rezydencji Tyszkiewiczów w Zatroczu na Litwie. Opracowanie: I. Wildner-Nurek, 2013.

Poszczególne części są ze sobą ściśle powiązane za pomocą osi kompozycyjnych, z których dwie główne łączą wschodni parter pałacowy z otaczającym go parkiem krajobrazowym. Oś pierwsza biegnie w kierunku północno-zachodnim przez most parkowy aż do wzgórza widokowego. Oś druga prowadzi w kierunku przeciwnym – południowo-wschodnim – i przecina kolejny most parkowy oraz dwa widokowe wzgórza.

Wyniki analizy kompozycyjnej pozwoliły także na sformułowanie wielu zasad, według których zostało ukształtowane przez André założenie pałacowo-parkowe w Zatroczu. Dotyczą one nie tylko artystycznej formy kompozycyjnej parku, odpowiadającej podstawowym cechom stylu krajobrazowego, ale dotyczą także sfery duchowej odbiorcy. Park bowiem – tak jak każde dzieło sztuki – powinien wyzwać emocje, których źródło znajduje się w zamyśle artysty. Dlatego też w dalszych pracach studialnych prowadzonych w parku w Zatroczu podjęto starania w kierunku odczytania myśli jego twórcy – Édouarda André.

W trakcie badań i obserwacji terenowych zauważono, że znaczący wpływ na doznania odbiorcy mają barwa i światło. Te dwa czynniki niewątpliwie przyczyniły się do powstania w tym wyjątkowym miejscu niepowtarzalnego dzieła ogrodowego André. Wiadomo, że artysta swój warsztat twórczy opierał w dużej mierze na malarstwie Tiziana Vecelliego<sup>31</sup> oraz Claude'a Lorraina<sup>32</sup>. W ich obrazach przedstawiających pejzaże poszukiwał inspiracji w operowaniu barwą i światłem do tworzenia swoich ogrodowych kompozycji i uzyskania zamierzonych efektów widokowych<sup>33</sup>.

Wykorzystanie przez André wiedzy na temat barwy i światła możemy odnaleźć zarówno w ogrodzie regularnym, jak i w parku krajobrazowym Zatrocza. Uwagę zwraca przede wszystkim znaczący udział koloru białego i siła jego oddziaływania na widza. Białe są nie tylko elementy architekto-

<sup>31</sup> Tycjan, właśc. Tiziano Vecelli lub Vecellio (1488–1576), włoski malarz, czołowy przedstawiciel szkoły weneckiej włoskiego malarstwa renesansowego. Był wybitnym kolorystą, w swoich obrazach potrafił przekazać psychologiczne napięcie i dynamizm oraz relacje pomiędzy postacią ludzką a pejzażem.

<sup>32</sup> Claude Lorrain, właśc. Claude Gellée, zwany także Le Lorrain (1600–1682), francuski malarz i rysownik okresu baroku, pejzażysta. Malował przede wszystkim pejzaże. Wykształcił swój własny typ krajobrazu idealnego. Jego malarstwo wywarło wpływ na pejzażystów angielskich XVIII i XIX w.

<sup>33</sup> I. Glais, *Edouard André: le projet de paysage et la lumière*, [w:] *Edouard'o André šiaurės parkų kelias: istoriniai parkai Lietuvoje: funkcija, meninė raiška, paveldo gavinimas: tarptautinės konferencijos mokslo darbai 2011*, Vilnius 2012, s. 32.

niczne, ale też poszczególne części roślinne, takie jak kwiaty czy kora pni gatunków drzew odpowiednio dobranych przez projektanta. Białe elewacje budynku pałacowego potęgują jego rolę podwójnej dominanty – zarówno wewnętrznej, ogrodowej, jak i, w szerszym kontekście, dominanty krajobrazowej. W pierwszym przypadku kolor biały jest jednocześnie cechą integrującą pałac z całym wyposażeniem architektonicznym. Białe są tarasy, schody i balustrady oraz ławki, rzeźby i wazony (il. 13–14, 16–17). Przekazy ustne mówią także o białych kwiatach, w szczególności różach, wypełniających rysunki pałacowych parterów. Natomiast w sytuacji, gdy pałac przyjmuje rolę dominanty krajobrazowej, jego biała bryła stanowi kontrast dla otoczenia (il. 10). Na tle błękitu nieba i pośród mieniących się rdzawą czerwienią pni sosny pospolitej (*Pinus silvestris*) obiekt widoczny jest z wielu odległych miejsc. Dodatkowym efektem wizualnym jest jego odbicie w lustrze jeziora Galvé, wzmacnione odbiciem tarasu widokowego z grolietami.

Także w parku krajobrazowym udział koloru białego jest znaczący. Dawniej dotyczyło to zarówno elementów układu drogowego, jak i roślinności. Białe nawierzchnie dróg, wijące się swobodnie wśród zróżnicowanego ukształtowania terenu, wyróżniały się z całego układu kompozycyjno-przestrzennego i stanowiły o istocie tego miejsca. Niestety, dziś obraz ten jest zatarty, a główna *Aleja Księżęca* została pozbawiona w czasach sowieckich niemalże wszystkich swoich atrybutów. Wprawdzie zachował się jej przebieg, lecz znacznie zdeformowana została charakterystyczna dla stylu krajobrazowego linia – swobodna i płynna. Usunięto także białe popiersia księżniczek. Z czasem zatarte zostały wszystkie białe nawierzchnie dróg parkowych, natomiast wśród drzewostanu stanowiącego trzon kompozycji krajobrazowej zachowały się gatunki drzew o białej korze, takie jak brzozy (*Betula pendula*) (il. 19–20) i białe topole (*Populus alba*), a także gatunki charakteryzujące się białym kolorem kwiatów, np. robinie (*Robinia pseudoacacia*) i kasztanowce (*Aesculus hippocastanum*).

Oprócz koloru białego André umiejętnie wykorzystywał w Zatroczu także inne barwy. Tworzył kompozycje jednorodne, złożone np. z czerwonej odmiany klonu pospolitego (*Acer platanoides* „Schwedleri”) lub też zestawienia kolorystyczne wyróżniające się i zmieniające w zależności od pory roku.

Z przeprowadzonej analizy gatunkowej drzewostanu, a także z obserwacji w terenie wynika, że artysta często łączył dwa gatunki drzew, które następnie lokalizował w miejscach bardzo charakterystycznych dla kompozycji. Znaczący jest przy tym udział brzozy (*Betula*) i sosny (*Pinus*). Duet ten – o pięć-





Il. 19. Zatrocze, grupa drzew z gatunku brzozy (*Betula pendula*) w parku krajobrazowym. Fot. I. Wildner-Nurek, 2013.



Il. 20. Zatrocze, brzoza (*Betula pendula*) akcentująca zakręt drogi w parku krajobrazowym. Fot. I. Wildner-Nurek, 2013.

nych ażurowych koronach i uzupełniających się barwach pni, bieli i rdzawej czerwieni – spotykamy na zakrętach dróg swobodnie wijących się w parku, co przyciąga naszą uwagę i zapowiada dalszy przebieg ścieżek (il. 20–21).

André łączył gatunek brzozy (*Betula*) także z dębem szypułkowym (*Quercus robur*). Zestawienie to daje ciekawy efekt, gdy zaschnięte brązowe liście dębu kontrastują zimą z białą korą brzozy, a wiosną ze świeżą zielenią wcześniej rozwijających się jej gałązek.

W roślinnych kompozycjach francuskiego artysty w Zatroczu uwagę zwraca także udział koloru żółtego. Reprezentują go przede wszystkim różnorodne odmiany lipy (*Tilia*), których żółte kwiaty rozświetlają wybrane miejsca w parku, m.in. *Aleję Księżęcą*, a ich intensywny zapach wpływa bezpośrednio na emocjonalną sferę psychiki odbiorcy. Natomiast wśród krzewów kolorem żółtym wyróżnia się karagana syberyjska (*Caragana arborescens*), zwana potocznie żółtą akacją. André wykorzystał ten gatunek w swoich oryginalnych kompozycjach parkowych złożonych z kamieni polnych i usytuowanych wzdłuż głównych ciągów pieszo-jezdnych. Połączenie żółtych kwiatów z mocnym akcentem naturalnych kamieni nadaje tym kompozycjom wymowę symboliczną i sprawia wrażenie, jakby twórca przypisał im funkcję drogowych znaków (il. 22).

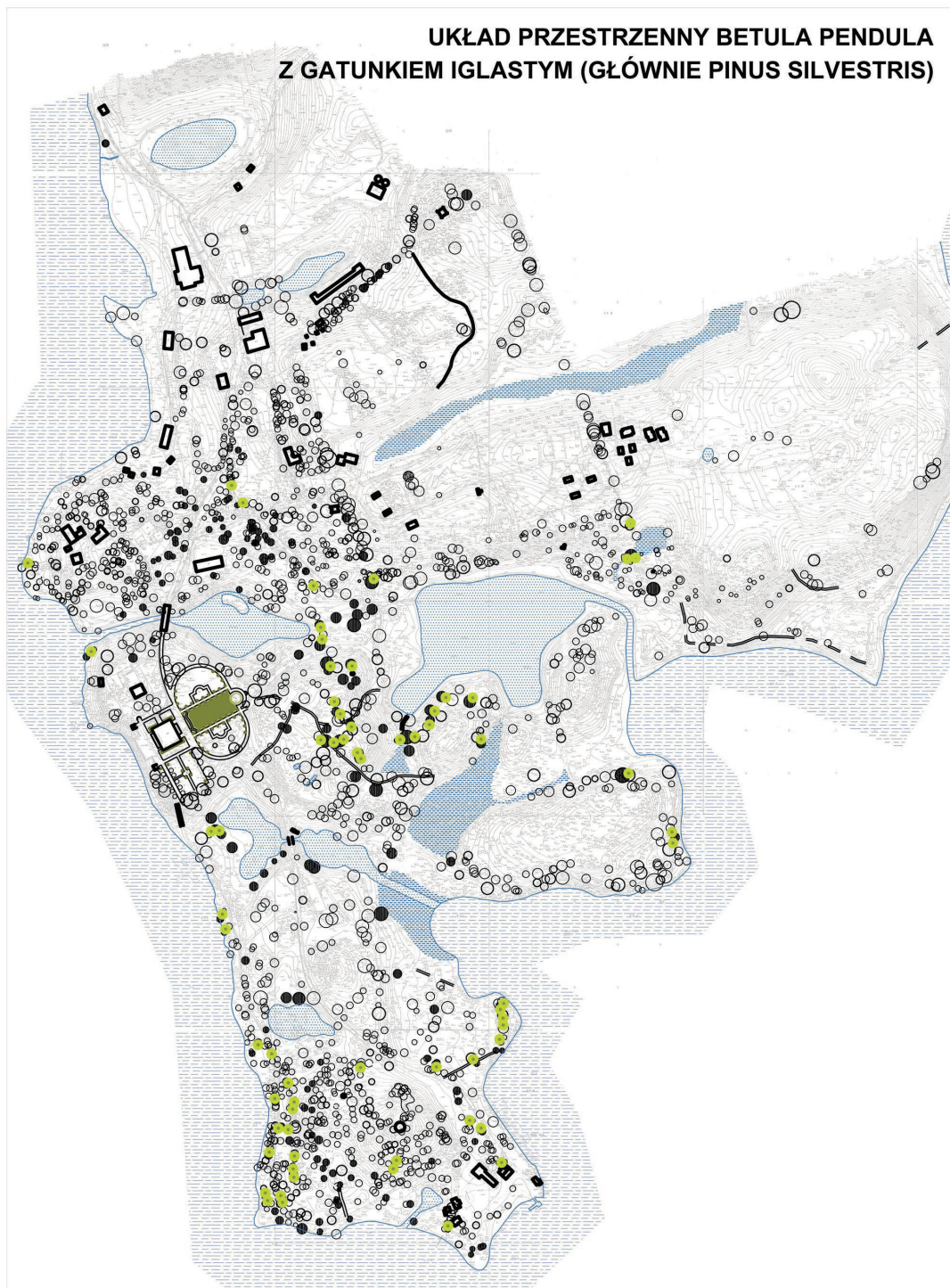
W parku występują także jednogatunkowe grupy drzew, złożone np. z brzozy (*Betula*), świerku (*Picea*) czy też klonu (*Acer*), które tworzą jednobarwne formy kompozycyjne na całym terenie, a w brzegowym pasie półwyspu przyjmują rolę akcentów krajobrazowych widocznych z miejsc bardzo odległych.

Oprócz koloru w kompozycjach ogrodowych André – podobnie jak w obrazach malarskich – istotną rolę odgrywało także światło. Wiadomo, że artysta uczył się od Loraina, jak tym światłem operować, a następnie – łącząc tę wiedzę z własnym doświadczeniem – wykorzystywał to w swoich projektach<sup>34</sup>. W parku w Zatroczu, obserwując te same miejsca przy zmieniających się warunkach oświetlenia w ciągu dnia czy roku, możemy doświadczyć zmiennych nastrojów. Trudno oprzeć się wrażeniu, że był to celowy zamysł projektanta. Np. patrząc z tarasu pałacowego w kierunku jeziora Galvé, zauważamy różnorodne obrazy malarskie zmieniające się w zależności od oświetlenia. André wzbogacił to miejsce charakterystyczną grupą roślinną, która stanowi mocny akcent kompozycyjny przyciągający naszą uwagę.

<sup>34</sup> Tamże.



## UKŁAD PRZESTRZENNY BETULA PENDULA Z GATUNKIEM IGLASTYM (GŁÓWNIIE PINUS SILVESTRIS)



Il. 21. Analiza układu kompozycyjnego zieleni, z wyszczególnieniem gatunków: brzozy (*Betula pendula*) i sosny (*Pinus silvestris*) w parku krajobrazowym przy dawnej rezydencji Tyszkiewiczów w Zatroczu na Litwie. Opracowanie: M. Lisowska, I. Wildner-Nurek, 2013.



Il. 22. Zatrocze, jedna z kompozycji kamieni polnych zlokalizowanych wzdłuż dróg w parku krajozbrazowym. Fot. I. Wildner-Nurek, 2013.

Znaczącą rolę w zachodzących w tym miejscu zjawiskach odgrywa jezioro, którego woda, wprawiona przy wietrze w ruch, nadaje obrazowi dynamikę (il. 23), a przy spokojnym zachodzie słońca wchodzi w ścisłe relacje ze światłem i przyjmuje funkcję zwierciadła (il. 24). Aby osiągnąć takie efekty, André niewątpliwie musiał znać prawa fizyki, a w szczególności prawo odbicia światła. Wiedzę tę wykorzystywał w swoich projektowych rozwiązaniach<sup>35</sup>, np. aby uzyskać w wodzie pełniejszy obraz odbijających się obiektów znajdujących się na przeciwległym do widza brzegu, wszystkie stawy lokalizował w zagłębieniach poniżej poziomu otoczenia (il. 25–26).

Zjawiska pojawiających się obrazów w wodzie występują w wielu miejscach parku. André uzyskał je dzięki konkretnym zasadom projektowym, zarówno w zakresie układu sztucznych stawów, jak i kompozycji roślinnej, które stwarzały odpowiednie warunki do odbicia światła. Il. 27 przedstawia odbicie kamiennej grotty w stawie parkowym. Wydawałoby się, że znaczna odległość tego obiektu od wody powinna uniemożliwić to zjawisko. Można je jednak zaobserwować, ale wyłącznie o konkretnej porze dnia i przy od-

<sup>35</sup> Tamże.





Il. 23. Zatocze, widok z pałacowego tarasu na jezioro Galve. Przykład zjawiska odbicia światła przy wietrznej pogodzie. Fot. I. Wildner-Nurek, 2013.



Il. 24. Zatocze, widok z pałacowego tarasu na jezioro Galve. Przykład zjawiska odbicia światła przy zachodzącym słońcu. Fot. I. Wildner-Nurek, 2013.



Il. 25. Zatrocze, przykład zjawiska odbicia światła w parkowym stawie. Fot. I. Wildner-Nurek, 2015.





Il. 26. Zatrocze, przykład zjawiska odbicia światła w parkowym stawie. Fot. I. Wildner-Nurek, 2015.



Il. 27. Zatrocze, zjawisko odbicia kamiennej grotty w parkowym stawie.  
Fot. I. Wildner-Nurek, 2013.

powiednim oświetleniu grotu. Istotne jest też, aby teren pomiędzy stawem a grotą zachował charakter przestrzeni otwartej.

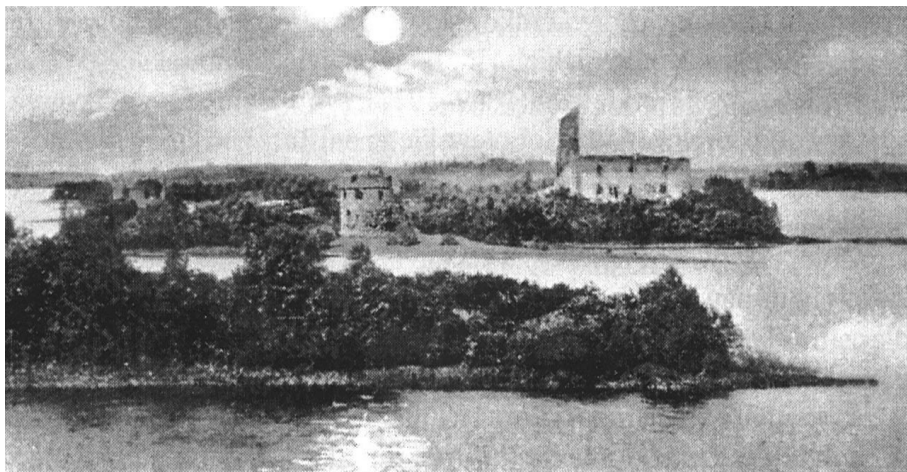
André był także specjalistą iluzji. Tworzył kompozycje roślinności, które w wybranych miejscach widokowych wywoływały u widza wrażenia występowania czegoś, co faktycznie nie istniało i było pozornie sprzeczne z prawami fizyki. Przykładem tego może być sytuacja, gdy drzewa rozmieszczone w terenie pojedynczo z pewnej odległości odbierane są już jako zwarta kompozycja roślinna.

Można by przytaczać jeszcze wiele innych przykładów pozwalających na odczytanie artystycznych zasad wykorzystanych przez André przy tworzeniu kompozycji ogrodowej w Zatroczu. Jednakże już w oparciu o powyższe można sformułować te najważniejsze, które zadecydowały o wyjątkowości tego ogrodowego dzieła.

Podstawowa zasada, którą André wprowadził we wszystkich wymienionych powyżej rezydencjach, związana jest z połączeniem w jednym założeniu kompozycyjno-przestrzennym dwóch podstawowych jego form – ogrodu regularnego i parku krajobrazowego. W ogrodzie regularnym przywrócona została jedność kompozycji pałacu i otaczających go parterów kwiatowych, w których bogate dekoracje rzeźbiarskie rozmieszczone były w przestrzeni według ścisłych zależności geometrycznych. W parku krajobrazowym z kolei kompozycja oparta była na swobodnym i wzajemnym przenikaniu się układu roślinności z układem dróg oraz z systemem wodnym i ściśle nawiązywała do otaczającego krajobrazu.

André wiedział, że podstawowe elementy środowiska naturalnego – takie jak gleba, roślinność, woda, niebo – podlegają zmianom w zależności od klimatu, pogody, pory roku, a nawet pory dnia, dlatego też wszystkie te aspekty uwzględniał w swoich projektach. Wykorzystywał przede wszystkim cechy charakterystyczne dla danego miejsca, co pozwalało mu tworzyć dzieła niepowtarzalne. W przypadku Zatrocza znaczenie miało niewątpliwie malownicze położenie rezydencji w otoczeniu jezior, sprzyjające projektowaniu ciekawych powiązań widokowych. Jeziora nie tylko podkreślały piękno tamtejszego krajobrazu, ale też – w połączeniu z obiektami i zjawiskami rysującymi się na horyzoncie – wywoływały różnorodne odczucia i nastroje. Przykładem może być romantyczna melancholia wywołana widokiem ruin XIV-wiecznego zamku<sup>36</sup> (il. 28).

<sup>36</sup> Zamek został wzniesiony w XIV–XV w. na jeziorze Galvé w miejscowości Troki przez wielkiego księcia litewskiego Kiejstuta i jego syna Witolda. Od XVII w. popadał w ruinę.



Il. 28. Zatocze, romantyczny widok z pałacu Tyszkiewiczów na ruiny zamku Witolda, ok. 1913 r. [w:] Zbiory Trockiego Historycznego Parku Narodowego (Trakų Istorinio Nacionalinio Parko).

Wewnątrz parków krajobrazowych tworzył André kompozycje przestrzenne. Chociaż wszędzie wykorzystywał podobne elementy – takie jak drzewa i krzewy, wijące się drogi i sztuczne stawy, a także kamienne grotty, kaskady i mostki – to w każdym obiekcie powstawały odmienne obrazy dające wrażenie wyjątkowości.

We wszystkich wymienionych wcześniej zasadach i regułach, według których artysta kształtował kompozycje przestrzenne w poszczególnych rezydencjach, znać także jego twórcze myśli, które pozwoliły na wzbogacenie tych ogrodowych dzieł o wrażenia zmysłowe. Dotyczyły one przede wszystkim koloru i światła – elementów bezpośrednio wpływających na powstawanie zjawisk wywołujących emocje i przeżycia.

Pojawia się pytanie: W jakim celu podjęto poszukiwania myśli twórczych artysty w jego ogrodowych dziełach?

Édouard André, działający na przełomie XIX i XX w., był niewątpliwie światowej sławy twórcą sztuki ogrodowej. Jego parki i ogrody uznawane są za dzieła sztuki ze względu na genezę i rozwój formy ogrodowej, a także kompozycję przestrzenną i wartość oddziaływania artystycznego. Niektóre

---

Można domniemywać, że widok ruin zamku wykorzystał André w kompozycji ogrodowej w Zatoczku jako romantyczny element krajobrazu. Niestety, w latach 1951–1961 przeprowadzono rekonstrukcję, która nadała obiektowi obecny kształt i pozbawiła go autentyczności, a tym samym roli, jaką ruiny te pełniły w narracji ogrodu Tyszkiewiczów w Zatoczku. Por. il. 28 i 9.



z nich, w tym także założenie pałacowo-parkowe w Zatroczu, uznane są za zabytki ogrodowe i stanowią dziedzictwo kultury. Podlegają one ochronie konserwatorskiej, w ramach której prowadzone są różnego rodzaju czynności mające na celu utrzymanie parku w jego autentycznej postaci i charakterystycznym wyrazie oddziaływania. Dlatego też w parku w Zatroczu, który na przestrzeni wielu lat w znacznym stopniu uległ zniszczeniu, od 1995 r. trwają prace rewaloryzacyjne zmierzające w kierunku odtworzenia historycznej kompozycji. Podstawą wszelkich działań w zabytkowym obiekcie, stanowiącym dokument przeszłości, jest naukowe rozpoznanie, w związku z czym w Zatroczu wciąż prowadzone są badania i prace studialne. Ich celem jest odczytanie zarówno artystycznej formy dzieła André, wynikającej z zasad i reguł kompozycji, jak też jego historycznej aury zawartej w emocjonalnym oddziaływaniu na odbiorcę, a następnie umiejscowienie tego w projekcie współczesnej rewaloryzacji. Być może kluczem do tych działań będą myśli twórcze Édouarda André, które – choć nieuchwytnie – zawsze warte są poszukiwań.

## **BIBLIOGRAFIA:**

- Aftanazy R., *Materiały do dziejów rezydencji*, Warszawa 1987.
- Chmielnik H., *Katalog parków woj. bydgoskiego. Ewidencja zabytkowego parku w Samostrzelu*, Lubostroń 1988.
- Ciołek G., *Ogrody polskie*, Warszawa 1954.
- Drege J., *Ogrody w Polsce*, [w:] „Wielka Powszechna Encyklopedia Ilustrowana”, Warszawa 1912.
- Durczykiewicz L., *Dwory polskie w wielkim Księstwie poznańskim*, Poznań 1912.
- Edouard'o André šiaurės parkų kelias: istoriniai parkai Lietuvoje: funkcija, meninė raiška, paveldo gaivinimas: tarptautinės konferencijos mokslo darbai, Vilnius 2011.
- Grygiel T., *Pałac Tyszkiewiczów w Zatroczu*, „Lituanio- Slavica Posnaniensia Studia Historiae Artium”, 1992.
- Jankowski E., *Wspomnienia ogrodnika*, Warszawa 1972.
- Łaniecki S., *Pałace, dwory i folwarki powiatu nakielskiego*, Sępólno Krajeńskie – Nakłód nad Notecią 2005.
- Majdecki L., *Historia ogrodów*, Warszawa 1978.
- Narkowicz L., *Ordynacja Tyszkiewiczowska na Zatroczu*, Warszawa 2007.
- Omilanowska M., *Edouard André i jego realizacje ogrodowe w Polsce i na Litwie*, „Rocznik Historii Sztuki” 2009, t. 34.
- Skuratowicz J., *Dwory i pałace w Wielkim Księstwie Poznańskim*, Poznań 1981.

## Summary

---

### **The Search of Creative Thoughts of Édouard François André. The Analysis of Garden Designs, with Special Consideration of the Former Manor of Tyszkiewicz Family in Užutrakis in Lithuania**

Édouard F. André was the author of more than 500 various garden and park designs in many countries on different continents.

The artist's creative skills were largely based on landscape painting by Tiziano Vecellio and Claude Gellee, in which he mostly looked for inspiration for the use of color and light when creating his garden art. He also drew the knowledge from nature, where he looked for ideas concerning the changeability of colors, e.g. of vegetation, water, or sky, depending on the time or season. He applied his discoveries in the park layouts he designed all over the world, among others in Užutrakis in Lithuania, one of the three entails belonging to Tyszkiewicz family.

On the basis of my participation in the restoration of the place and my own research work, I made an attempt to identify André's creative thoughts that influenced the form of the garden composition at the Užutrakis manor. Repeated penetration of the area in search of any traces of the former spatial layout, and thorough analysis of its preserved and discovered elements, allowed me to formulate several principles that probably governed the park design. Perhaps it is them that embody the creative thoughts of Édouard André, one of the greatest gardeners and landscapists of the turn of the 20<sup>th</sup> century.