

MAŁGORZATA DOLISTOWSKA  
dr hab., prof. PB – historyk sztuki,  
Wydział Architektury Politechniki Białostockiej,  
Pracownia Historii Architektury i Konserwacji Zabytków

# Gmachy Niepodległej – architektura użyteczności publicznej Białegostoku i województwa białostockiego w dwudziestoleciu międzywojennym. Zarys problematyki

Województwo białostockie, powołane mocą ustawy sejmowej z dnia 2 sierpnia 1919 r., należało do największych pod względem powierzchni, a zarazem najsłabiej zaludnionych województw II Rzeczypospolitej<sup>1</sup>. Utworzono je z części terytorium dawnych guberni: grodzieńskiej, suwalskiej i łomżyńskiej, a w 1921 r. włączono do niego jeszcze trzy powiaty: grodzieński, białowieski (zlikwidowany w 1922 r.) i wołkowyski, które dotychczas podlegały Zarządowi Cywilnemu Ziem Wschodnich. Finałnie w skład województwa białostockiego weszło 16 powiatów: augustowski, białostocki (z wydzielonym powiatem miejskim Białystok), białowieski (do 1922 r.), bielski, grodzieński, kolneński (do 1932 r.), łomżyński, ostrowski, ostrołęcki, sejneński (do 1925 r.), sokólski, suwalski, szczuczyński, wołkowyski i wysokomazowiecki.

Województwo białostockie było zaliczane wprawdzie do województw centralnych, lecz w istocie było tworem sztucznym – jego obszar złożony z wybranych powiatów przedrozbiorowych województw mazowieckiego, podlaskiego i trockiego był niespójny kulturowo, zróżnicowany etnicznie i wyznaniowo oraz pozbawiony wspólnej tradycji historycznej. Część zachodnia (Łomża, Ostrów Mazowiecka, Ostrołęka) ciążyła ku Warszawie, część wschodnia (Grodno, Wołkowysk) – ku Wilnu. Z tego też powodu kilkakrotnie wysuwane były różne koncepcje zmiany granic województwa, a nawet zaistniała realna, choć niespełniona groźba jego likwidacji. Komisja dla Usprawnienia Administracji Publicznej uzasadniała wniosek „głębokimi różnicami zachodzącymi pomiędzy częściami składowymi województwa i brakiem wewnętrznej więzi regionalnej”<sup>2</sup>. Projektowana w 1929 r. reforma administra-



1. Województwo białostockie w II Rzeczypospolitej - podział administracyjny w 1937 r. Źródło: [https://pl.wikipedia.org/wiki/Województwo\\_białostockie\\_\(II\\_Rzeczypospolita\)#/media/Plik:Podzial\\_województwa\\_białostockiego\\_1937.png](https://pl.wikipedia.org/wiki/Województwo_białostockie_(II_Rzeczypospolita)#/media/Plik:Podzial_województwa_białostockiego_1937.png) [dostęp: 26 IX 2019]

Voivodeship of Białystok in the Second Republic - administrative division, 1937. Source: [https://pl.wikipedia.org/wiki/Województwo\\_białostockie\\_\(II\\_Rzeczypospolita\)#/media/Plik:Podzial\\_województwa\\_białostockiego\\_1937.png](https://pl.wikipedia.org/wiki/Województwo_białostockie_(II_Rzeczypospolita)#/media/Plik:Podzial_województwa_białostockiego_1937.png)

cyjna nie weszła jednak w życie, jej pośrednim efektem były natomiast niewielkie korekty wprowadzone tuż przed wojną. W ich wyniku powiaty ostrołęcki, łomżyński i ostrowski od 1 kwietnia 1939 roku znalazły się w województwie warszawskim.

Wyznaczenie Białegostoku na siedzibę władz wojewódzkich oznaczało powrót do utraconego statusu regionalnego centrum administracyjnego, jaki posiadało to miasto wcześniej – będąc w latach 1797–1807 stolicą departamentu Nowych Prus Wschodnich, a następnie w latach 1807–1842 stolicą Obwodu Białostockiego<sup>3</sup>. Co przesądziło o tej nominacji, pomimo że w granicach województwa znalazły się trzy były miasta gubernialne – Grodno, Łomża i Suwałki? Z pewnością centralne położenie na skrzyżowaniu ważnych szlaków komunikacyjnych oraz potencjał przemysłowy, którym Białystok dystansował inne miasta regionu. Słabością była niedostatecznie rozwinięta infrastruktura miejska, nieliczne gmachy użyteczności publicznej, które byłyby odpowiednie do pomieszczenia urzędów i instytucji rządowych oraz brak wykształconej kadry urzędniczej.

Obraz nowo powołanej stolicy województwa daleki był od wielkomiejskości. Białystok po ponadstuletnim okresie zaborów przeobraził się wprawdzie z niewielkiego miasteczka rozwijającego się w cieniu wytwornej magnackiej rezydencji w ważny ośrodek przemysłu włókienniczego, u progu niepodległości jawił się jednak jako prowincjonalne, zaniedbane, „niesłuchanie brudne” miasto postrosyjskie, zdominowane przez wszechobecną zabudowę fabryczną, z chaotyczną siecią ulic, o wyboistych jezdniach i cuchnących zaułkach<sup>4</sup>. Taki obraz wyłania się też z ówczesnych planów miasta – widać na nich, w jak znacznym stopniu dziewiętnastowieczne przekształcenia zatarły dawną barokową kompozycję przestrzenną, a pałac Branickich utracił swoją pierwotną integralność z kontekstem urbanistycznym<sup>5</sup>. Szczątkowo zachowały się zaniedbane pałacowe ogrody i kompleksy zieleni: zdewastowany obszar Zwierzyńca Daniela przekształcił się w łąki i nieużytki, na teren Zwierzyńca Jeleni wkroczyła drobna zabudowa mieszkalna, zaś duża jego część została zajęta przez zespoły carskich koszar. Dziewiętnastowieczna zabudowa Białegostoku była niejednorodna, zróżnicowana, o rozmaitej skali i charakterze, w przeważającej części drewniana. W śródmieściu wyróżniały się okazałe eklektyczne kamienice czynszowe, wzniesione wzdłuż głównych ulic w czasie gorączki budowlanej w ostatniej dekadzie XIX w. Za bogato zdobionymi fasadami, w głębi posesji usytuowane były zaniedbane oficyny, drewniane składziki, szopy, budynki gospodarcze, doły na nieczystości itd. Z odrazą opisywała je Maria Dąbrowska w 1924 r.: „Zagłównijmy w sienie którejkolwiek z kamienic, w podwórza. Zewsząd bije skisła woń obrzydliwości. Wszędzie cuchną i szumią fontanny brudów, spływając gęstą cieczą do rynsztoków”<sup>6</sup>. Historyczne centrum było zdominowane przez dzielnice zamieszkałe przez ludność żydowską: kwartał Szulhof z Wielką Synagogą oraz rozległa dzielnica biedoty zwana popularnie Chanajkami.

Dzielnica ta tworzy, jak i w innych miastach polskich, szereg krótkich, brudnych i gwarnych ulic zapełnionych hałaśliwym tłumem o typach wschodnich – tak obrazowo charakteryzował tę część miasta Mieczysław Orłowicz. – Do osobliwości architektonicznych ghetta białostockiego należą wąskie i długie podwórka łączące ze sobą uliczki. Niegdyś ghetto [...] było zabudowane budynkami drewnianymi, krytymi dachówką, których sporo

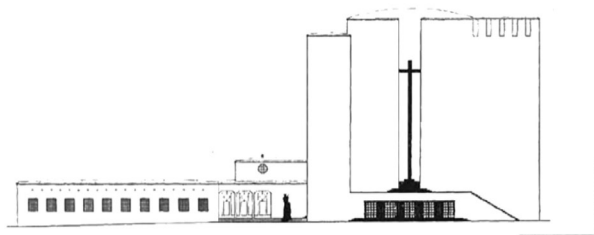
zachowało się jeszcze np. w Zabłudowie i Tykocinie. Z czasem malownicze te domki zaczęły ustępować brzydkim kamienicom czynszowym lub też traciły pierwotny wygląd przez rozmaite, nieraz bardzo nieestetyczne przybudówki. Mimo to, w dzielnicach tych zachowało się jeszcze sporo malowniczych zaułków i starych domów drewnianych<sup>7</sup>.

Wokół centrum rozciągały się wiejskie przedmieścia; włączone w granice administracyjne Białegostoku po roku 1919 jeszcze długo zachowały swój pierwotny rolniczy charakter.

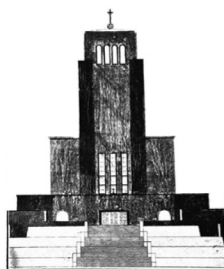
Proces przeobrażania i modernizacji tej przestrzeni został zainicjowany w połowie lat dwudziestych XX w. przez budowę monumentalnej świątyni na wzgórzu św. Rocha. Postulat budowy kościoła na dominującym nad centrum miasta wzgórzu zgłaszany był przez wiernych od wielu dekad. Jednak tak eksponowana lokalizacja nie mogła być zatwierdzona przez carskie władze gubernialne, które konsekwentnie odmawiały zgody na kolejne składane w tej sprawie petycje. Do zamierzeń powrócono w niepodległej Rzeczypospolitej, gdy nowo erygowaną parafię objął ksiądz Adam Abramowicz. W 1926 r. we współpracy z Kołem Architektów w Warszawie ogłoszony został konkurs na nową świątynię na wzgórzu św. Rocha w Białymstoku. W jego warunkach zawarto jednoznaczny postulat o symbolicznej idei gmachu, który miał mieć wymiar monumentu jako „pomnik wskrzeszenia niepodległości Ojczyzny”<sup>8</sup>. Konkurs stał się ważnym wydarzeniem w artystycznym życiu międzywojennej Rzeczypospolitej i odegrał istotną rolę w rozwoju polskiej nowoczesnej myśli architektonicznej. Wśród 70 złożonych prac, różnorodnych formalnie i stylistycznie, znalazło się kilka śmiałych koncepcji projektowych, operujących awangardową formą i nowatorskimi rozwiązaniami przestrzennymi. Komisja w składzie: Karol Jankowski, Marian Lalewicz i Czesław Przybylski oraz ksiądz Adam Abramowicz i architekt powiatowy J. Kummant, na posiedzeniu w dniu 7 lipca 1926 r. przyznała pierwszą nagrodę zespołowi: Władysław Schwarzenberg-Czerny, Jan Karżewski i Jerzy Woyzbun. Nagrody zyskały ponadto jeszcze trzy inne projekty, wśród których najbardziej radykalną awangardową propozycję przedstawili laureaci nagrody czwartej: Bohdan Lachert, Józef Szanajca i Lech Niemojewski.

Żadna z czterech nagrodzonych prac nie zyskała finalnej aprobaty Komitetu Budowy. Do realizacji skierowano natomiast koncepcję Oskara Sosnowskiego, wyłonioną w drugim, zamkniętym konkursie.

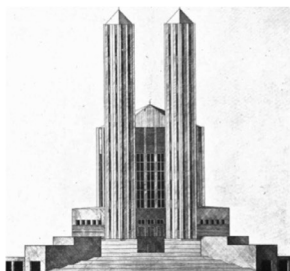
Projekt Sosnowskiego był częścią autorskiego zamierzenia tzw. Kamiennej Litanii: mistycznych twierdz maryjnych, architektonicznych odpowiedników wezwań litanii loretańskiej. Wizja świątyni jako pomnika-wotum dziękczynnego za odzyskaną niepodległość łączyła się w projekcie Sosnowskiego z hymnem na cześć Matki Bożej Królowej Korony Polskiej, zaś wezwanie z litanii stało się jednocześnie czytelnym symbolem nowej rzeczywistości. Prace rozpoczęto w 1927 r. i mimo ogromnych trudności finansowych budowa postępowała szybko, co było prawdziwym ewenementem, zważywszy na niezwykle trudne realia ekonomiczne i złożoną rzeczywistość społeczną ówczesnego Białegostoku. W chwili wybuchu wojny kościół był gotowy w stanie surowym, z założoną kopułą i ukończoną wieżą<sup>9</sup>. Świątynia od początku grała szczególną rolę w pejzażu miasta. Składało się



**I NAGRODA**  
W. SCHWARZENBERG-CZERNY, J. KARŻEWSKI, J. WOYZBUN



**II NAGRODA**  
M. DORZYŃSKA, Z. ŁOBODA

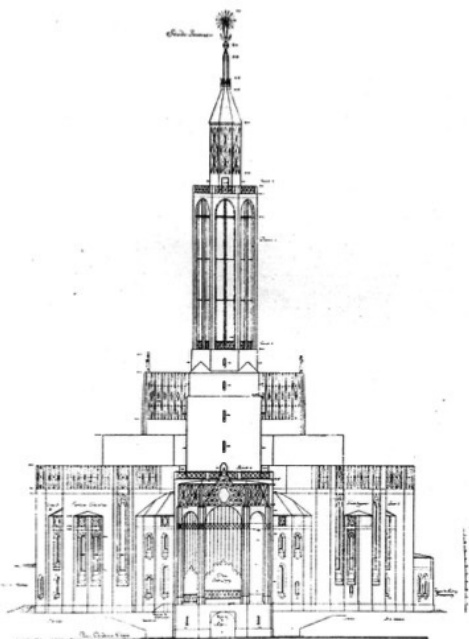


**III NAGRODA**  
JAN STEFANOWICZ



**IV NAGRODA**  
B. LACHERT, L. NIEMOJEWSKI, J. SZANAJCA

2. Nagrodzone projekty w konkursie na kościół-pomnik w Białymstoku.  
Źródło: „Architektura i Budownictwo” 1927, nr 8-9, s. 228-234  
Projects awarded in a competition for the Church-Monument in Białystok.  
Source: “Architektura i Budownictwo” 1927, no. 8-9



na to nie tylko bogactwo znaczeń i nasycenie symboliką narodową i religijną, ale też wybitne walory architektoniczne. Powstało dzieło o monumentalnej i ekspresyjnej formie, obiekt wyjątkowy w swej wartości artystycznej. Rzeźbiarska bryła kościoła-pomnika trwale wpisała się w przestrzeń Białegostoku i stała się wyrazistym znakiem jego nowego, modernistycznego oblicza.

Wyznaczenie Białegostoku na siedzibę województwa, ośrodek administracji rządowej, wymagało jednak działań na znacznie większą skalę. Koniecz-

3. Oskar Sosnowski, projekt kościoła św. Rocha w Białymstoku. Źródło: „Architektura i Budownictwo” 1927, nr 8-9, s. 243

Oskar Sosnowski, project of the church of St. Roch in Białystok. Source: “Architektura i Budownictwo” 1927, no. 8-9





4. Plan Białegostoku z 1937 r. z zaznaczonym obszarem Dzielnicy Reprezentacyjnej i parku Konstytucji 3 Maja oraz wybranymi obiektami – po lewej od góry: gmachy sądów i Izby Skarbowej, domy kolonii urzędniczej, Teatr Miejski; po prawej: trybuny stadionu miejskiego, pomnik żołnierzy 42 Pułku Piechoty. Opracowanie autorki, źródło: Archiwum Państwowe w Białymstoku, Akta miasta Białegostoku, sygn. 137; Materiały Marii Kolendo, sygn. 139, 24

**Plan of Białystok from 1937 with marked area of the Representative Quarter and Third May Constitution Park as well as selected objects – to the left, from the top: buildings of the Courts and the Treasury Chamber, houses of the civil servants' housing estate, Municipal Theatre; to the right: stands of the municipal stadium, monument commemorating soldiers of the 42nd Infantry Regiment. Prep.: author, source: State Archive in Białystok, *Akta miasta Białegostoku*, call no.137; *Materiały Marii Kolendo*, call no. 139, 24**

ne było ukształtowanie nowego oblicza miasta – przywrócenie utraconej w czasie zaborów polskości, ponowne określenie jego tożsamości, zredefiniowanie charakteru wielu miejsc, gruntowna modernizacja zaniedbanego śródmieścia. Działaniami tym miała służyć zaprojektowana nowa przestrzeń publiczna, twórczo nawiązująca do czasów dawnej barokowej świetności epoki Branickich: Dzielnica Reprezentacyjna, sztandarowa inwestycja miejska realizowana etapami od drugiej połowy lat dwudziestych<sup>10</sup>.

Dzielnica, w której centrum znalazły się siedziby najważniejszych instytucji państwowych, obejmowała obszar zespołu pałacowo-ogrodowego z Urzędem Wojewódzkim umieszczonym w pałacu Branickich, nowe gmachy rządowe i domy urzędniczej kolonii mieszkaniowej, a także przestrzeń rekreacyjną: zmodernizowany dziewiętnastowieczny Ogród Miejski i Planty z bulwarami założone w miejscu nieużytków

niegdysiejszego Zwierzyńca Daniela. Z obszarem dzielnicy zintegrowano ponadto rozległy park Konstytucji 3 Maja w Lesie Zwierzynieckim, łącząc go osiowo szeroką promenadą we wspólną przestrzeń odtwarzającą w ogólnych zarysach i w nowej formule dawną, barokową kompozycję urbanistyczną. Koncepcja Dzielnicy Reprezentacyjnej wyrażała wiele kluczowych dla nowego oblicza Białegostoku narracji:

- przywoływała barokową tradycję czasów Branickich nasycając ją współczesną, państwowotwórczą treścią poprzez umieszczenie w pałacu siedziby Urzędu Wojewódzkiego, a w bezpośrednim jego sąsiedztwie najważniejszych gmachów publicznych: Izby Skarbowej, Sądu Okręgowego i Sądu Grodzkiego. Integralnym elementem dzielnicy była kolonia mieszkaniowa urzędników państwowych z lat dwudziestych oraz wzniesione dekadę później – willa prezydenta miasta i domy spółdzielni „Zdobycz Urzędnicza”. Okazałe gmachy urzędów utworzyły zwarty zespół budowli o cechach zmodernizowanego klasycyzmu, tak charakterystyczny dla rządowej architektury dwudziestolecia międzywojennego. Kolonia urzędnicza – chronologicznie budowana jako pierwsza – poprzez malownicze formy stylu dworkowego wyrażała odzyskaną po latach niewoli polskość, a barokowe odniesienia czytelnie nawiązywały do tradycji Branickich; modernistyczne wille przy ul. Akademickiej były natomiast widomyim świadectwem nowoczesnego oblicza miasta;
- idea dzielnicy zawierała również bogate treści patriotyczne. Ten wątek był uobecniony w miejscach pamięci i pomnikach w parku Konstytucji 3 Maja. Cmentarz wojskowy, zlokalizowany na skraju parku, utworzono w 1920 r. jako miejsce pochówku żołnierzy różnych wyznań i narodowości poległych w walkach w latach 1919–1920; w roku 1932 na cmentarzu stanął monumentalny pomnik-ołtarz poświęcony żołnierzom polskim walczącym o niepodległość, zaprojektowany przez architekta Jarosława Girina. Ważnym elementem programu patriotycznego były pomniki: Konstytucji 3 Maja w formie nasadzeń kręgu „drzew wolności” oraz pełnoplastyczny monument autorstwa artystów rzeźbiarzy Jakuba i Kazimierza Juszczyków, upamiętniający żołnierzy białostockiego 42 Pułku Piechoty poległych w wojnie polsko-bolszewickiej 1920 r.;
- w przestrzeń dzielnicy wpisany był ponadto program społecznej aktywizacji przez sport, rekreację i uczestnictwo w życiu kulturalnym. Program realizowano w miejscach czynnego wypoczynku i na terenach sportowych (boisko, stadion, korty tenisowe, strzelnica miejska) w parku Konstytucji 3 Maja. W gruntownie zmodernizowanym dziewiętnastowiecznym Ogrodzie Miejskim zbudowany został – z myślą o „oświeceniu mas” – nowoczesny gmach teatru miejskiego im. Józefa Piłsudskiego (1933–1938, projekt arch. J. Girin).

Dzielnica Reprezentacyjna – spójnie i konsekwentnie realizowana, wyznaczyła nową strefę w urbanistyce Białegostoku, obszar nie tylko wyraziście identyfikowalny z odrodzoną polskością, lecz będący także załączkiem nowoczesnej publicznej przestrzeni miejskiej. Drugim etapem miała być radykalna modernizacja śródmieścia według planu zabudowania Białegostoku, zatwierdzonego tuż przed wybuchem wojny w 1939 r.; urzeczywistnienie zawartej w nim wizji nie było już wówczas możliwe.

W dwudziestoleciu międzywojennym ruch budowlany w województwie białostockim skupiał się – co oczywiste – głównie na stolicy województwa. Inwestycji wymagała jednak większość miejscowości tego regionu, zwłaszcza powiaty wschodnie. Kresy Północno-Wschodnie, w tym powiaty grodzieński, wołkowyski, bielski, sokólski i białostocki, należały przed 1918 r. do tzw. ziem zabranych, włączonych do Cesarstwa Rosyjskiego. Pod względem gospodarczym były to w większości tereny rolnicze, słabo zurbanizowane, o niskim potencjale gospodarczym oraz fatalnym stanie dróg i komunikacji. Bolesne doświadczenia wojenne – najpierw I wojny światowej, później nawały bolszewickiej – pogłębiły ten stan i spowodowały, że proces odbudowy rozpoczął się tu później niż w innych rejonach kraju.

Wojna doprowadziła do destrukcji infrastruktury kolejowej – mosty, dworce i tory jako ważne elementy strategiczne były głównym i pierwszoplanowym celem do bezwzględnej zniszczenia. W chwili zakończenia działań wojennych

stan budynków kolejowych na terenie b. zaboru rosyjskiego [...] był rozpaczliwy. Olbrzymi procent dworców kolejowych, magazynów i wież ciśnieniowych, warsztatów, parowozowni; domów mieszkalnych i administracyjnych leżał w gruzach wskutek działania ognia artyleryjskiego, wysadzenia w powietrze albo spalenia<sup>11</sup>.

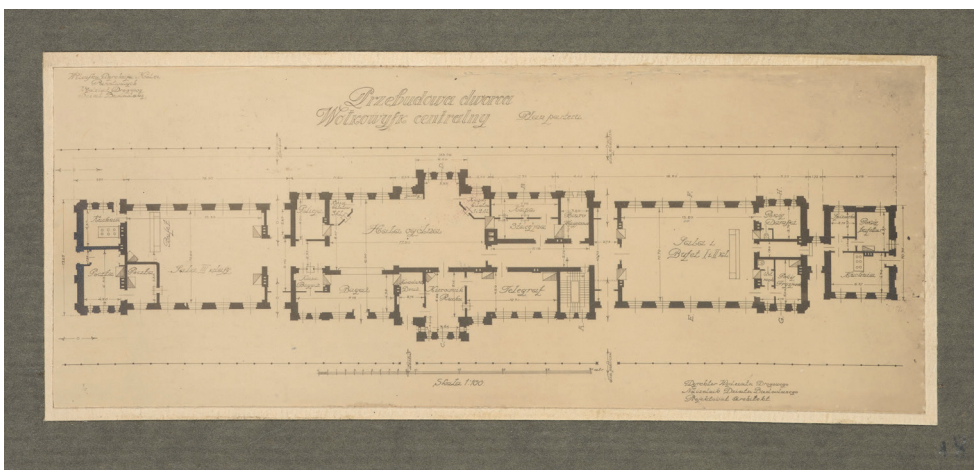
Odbudowa sieci kolejowej oraz scalenie jej w jednorodną strukturę na terenie całego kraju należały do priorytetowych zadań odrodzonego państwa polskiego. Prace w tym zakresie zostały scentralizowane – prowadzono je poprzez Dyрекcję Budowy Kolei Państwowych oraz wydziały budownictwa dyrekcji okręgowych. Projekty stacji kolejowych były znormalizowane pod względem architektonicznym, funkcjonalnym i technicznym, zgodnie z przepisami zawartymi w rozporządzeniu Ministerstwa Kolei Żelaznych. Opracowano je w dwóch wersjach (podstawowej i rozszerzonej) dla stacji kolejowych średniej wielkości i stacji małych<sup>12</sup>. Łączną liczbę zbudowanych lub odbudowanych dworców w Polsce międzywojennej szacuje się na ok. 600 obiektów. Województwa północno-wschodnie podlegały wileńskiej DKP, gdzie powołano podporządkowany Działowi Budynków zespół architektów w składzie: Henryk Genello, Hipolit Hryncewicz i Tadeusz Rostrowski<sup>13</sup>. Z dużym prawdopodobieństwem można przyjąć, że ich autorstwa – zespołowego lub indywidualnego – była większość z ok. 50 budynków dworcowych wzniesionych na odcinkach linii wileńskiej DKP, między innymi projekty budowy budynków dworcowych na stacjach węzłowych linii Białystok-Brześć n. Bugiem-Stołpce. Województwo białostockie miało rzadką sieć linii kolejowych, co było spuścizną po zaborze rosyjskim, niestety w dwudziestoleciu nie udało się jej rozwinąć – wybudowano tylko jedną linię kolejową do Druskiennik wraz z nowym dworcem w Porzeczcu k. Grodna, skąd do czasu przedłużenia linii dowożono kuracjuszy do uzdrowiska. Stacja kolejowa w Druskiennikach została otwarta w 1934 r., nie zrealizowano jednak wcześniejszego projektu H. Hryncewicza z 1928 r. – pierwotnie planowaną okazała neorenesansową bryłę gmachu dworca zastąpił niewielki modernistyczny drewniany pawilon. Spójny zespół tworzyły pozostałe dworce wzniesione na terenie województwa białostockiego: w Wołkowysku, Hajnówce,





5. Dworce województwa białostockiego zbudowane w latach dwudziestych XX w., od lewej: Porzecze k. Grodna, Wołkowysk Miasto, Bielsk Podlaski, Hajnówka. Źródło: *Dyrekcja K.P. w Wilnie. Wydział Drogowy. Odbudowa dworców, domów mieszkalnych i wież ciśnień. Dla dyrektora departamentu inż. J. Mrozowskiego*, [1925]; Biblioteka Narodowa, sygn. F11798/AFF.III-44

**Train stations in the voivodeship of Białystok built in the 1920s, from the left: Porzecze near Grodno, Wołkowysk Miasto, Bielsk Podlaski, Hajnówka. Source: *Dyrekcja K.P. w Wilnie. Wydział Drogowy. Odbudowa dworców, domów mieszkalnych i wież ciśnień. Dla dyrektora departamentu inż. J. Mrozowskiego*. [1925], National Library, call no. F11798/AFF.III-44**



6. Plan parteru budynku dworca Wołkowysk Centralny, proj. arch. Hipolit Hryncewicz (?). Źródło: *Dyrekcja K.P. w Wilnie. Wydział Drogowy. Odbudowa dworców, domów mieszkalnych i wież ciśnień. Dla dyrektora departamentu inż. J. Mrozowskiego*, [1925]; Biblioteka Narodowa, sygn. F11798/AFF.III-44

**Plan of ground floor of the Wołkowysk Central train station, project: architect Hippolyt Hryncewicz (?); source: *Dyrekcja K.P. w Wilnie. Wydział Drogowy. Odbudowa dworców, domów mieszkalnych i wież ciśnień. Dla dyrektora departamentu inż. J. Mrozowskiego* [1925]; National Library, call no.**

**F11798/AFF.III-44**

Czeremsze, Bielsku Podlaskim i Mońkach. Na ich budowę wyłożono znaczne fundusze – podobnie jak większość budowanych w Polsce w drugiej połowie lat dwudziestych XX w. stacji kolejowych zaprojektowano je w stylistyce narodowej opartej na wzorcu stylu dworskowego, z odniesieniami do polskiej architektury nowożytniej. Formy architektury rodzimej były bowiem na Kresach szczególnie popularne jako ważne narzędzie repolonizacji przestrzeni, znak trwałej obecności państwa polskiego na tych obszarach.

Największą – oprócz Białegostoku i Grodna – stacją węzłową województwa był Wołkowysk. Niewielkie, jedenastotysięczne miasteczko, „mały zabiedzony Wołkowysk”, jak pisał o nim Kazimierz Pruszyński, miało aż trzy stacje. Najbardziej okazały był dworzec Wołkowysk Centralny, oddalony od centrum miasta o 4 km, miejsce skrzyżowania dwóch ważnych linii kolejowych: z Białegostoku do Baranowicz i Mołodeczna oraz z Siedlec, Czeremchy do Wilna i Grodna. Dworzec leżał na wielkim europejskim szlaku kolei żelaznej, wiodącym z Calais przez Paryż, Stołpcę, Niegoriełoje do Moskwy; dwa razy dziennie tym traktem pędziły międzynarodowe ekspresy do Moskwy i Paryża<sup>14</sup>. Nic zatem dziwnego, że dworzec Wołkowysk Centralny, na którym pociągi te zatrzymywały się, zaopatrzony był w obszerną salę



7. Stacja kolejowa Wołkowysk Centralny, widok elewacji dworca od strony peronu przed 1925 r. Źródło: Dyrekcja K.P. w Wilnie. Wydział Drogowy. Odbudowa dworców, domów mieszkalnych i wież ciśnieni. Dla dyrektora departamentu inż. J. Mrozowskiego, [1925]; Biblioteka Narodowa, sygn. F11798/AFF.III-44  
**Wołkowysk Central train station, view of station elevation from a platform, prior to 1925; source:**  
 Dyrekcja K.P. w Wilnie. Wydział Drogowy. Odbudowa dworców, domów mieszkalnych i wież ciśnieni. Dla dyrektora departamentu inż. J. Mrozowskiego [1925]; National Library, call no. F11798/AFF.III-44



restauracyjną dla pasażerów I i II klasy oraz wydzieloną poczekalnię z bufetem dla pasażerów klasy III.

W wydłużonej, okazałej bryle budynku wyróżniała się lekko wypiętrzona hala główna nakryta mansardowym dachem, z neobarokowymi falistymi szczytami i dzwonowatymi hełmami z iglicami, wieńczącymi parę narożnych nadbudówek<sup>15</sup>.

W centrum miasteczka zlokalizowany był dworzec Wołkowysk Miasto; nieopodal znajdował się leżący przy tej samej linii do Baranowicz przystanek Wołkowysk Przedmieście. Dworzec Wołkowysk Miasto zaprojektowano również według wzorca przewidzianego dla stacji średniej wielkości, z dwiema poczekalniami, bufetem i punktem pocztowym, o rozczłonkowanej bryle z wypiętrzoną częścią środkową, podkreśloną neobarokowym falistym szczytem. Podobne malownicze, neobarokowe formy miały nowe dworce w Bielsku Podlaskim, Hajnówce, Czeremsze i Mońkach, powstałe w miejscu wcześniejszych, zniszczonych w czasie I wojny światowej. M. Orłowicz zaliczał je do najładniejszych budowli województwa białostockiego<sup>16</sup>.

Z tej grupy jedynie budynek stacji kolejowej w Mońkach zachował się do dzisiaj w swym oryginalnym kształcie. Wzniesiono go w stylistyce dworskowej według projektu typowego dla grupy małych stacji kolejowych, o zwartej bryle nakrytej mansardowym dachem, z facją podkreślającą oś środkową, zwieńczoną neobarokowym, bezwolutowym szczytem i portalem ujętym w obramowanie zamknięte wydatnym falistym gzymsem<sup>17</sup>.

W roku 1929 oddano do użytku dworzec w Łomży, wzniesiony w związku z planowaną budową linii kolejowej Łomża–Kolno–granica państwa oraz rozbudową linii lokalnych<sup>18</sup>. O uruchomieniu nowego



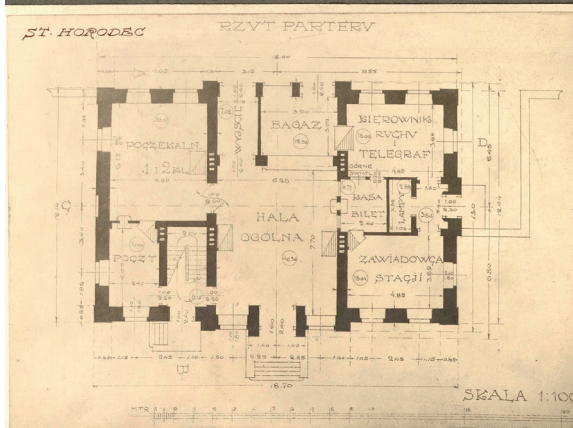
L.P. A7-932

8. Dworzec w Horodcu wzniesiony przed 1925 r. według projektu typowego dla małych stacji kolejowych (model „Wileńszczyzna”).

Źródło: Dyrekcja K.P. w Wilnie. Wydział Drogowy. Odbudowa dworców, domów mieszkalnych i wież ciśnieni. Dla dyrektora departamentu inż. J. Mrozowskiego, [1925]; Biblioteka Narodowa, sygn. F11798/AFF.III-44

**Train station in Horodec built before 1925 according to a project typical for small train stations (the Wileńszczyzna/Wilno region/model); source: Dyrekcja K.P. w Wilnie. Wydział Drogowy. Odbudowa dworców, domów mieszkalnych i wież ciśnieni. Dla dyrektora departamentu inż. J. Mrozowskiego [1925]; National Library, call no. F11798/AFF.**

III-44





9. Dworzec kolejowy w Łomży, lata dwudzieste XX w. Źródło: „Inżynier Kolejowy” 1928, R. 5, nr 11 (51), s. 480

**Train station in Łomża, 1920s. Source: “Inżynier kolejowy”, Vol. 5, 1928, no. 11 (51), p. 480**

gmachu stacji kolejowej w Łomży informowała lokalna prasa, pisząc z uznaniem o „pięknym gmachu murowanym”, który „urządzony jest według najnowszych wymagań techniki” i wyposażony „w bufet i poczekalnię ze wszystkimi wygodami”<sup>19</sup>. Zburzony w czasie II wojny światowej budynek nie został już odbudowany.

Ważnym elementem przestrzeni miast odrodzonej Rzeczypospolitej były siedziby władz centralnych i lokalnych. W Białymstoku nieco z konieczności, ale też niejako symbolicznie, Urząd Wojewódzki umieszczono w dawnym pałacu Branickich. Siedziby władz szczebla lokalnego sytuowano na ogół w istniejących już gmachach, zazwyczaj najbardziej reprezentacyjnych w danej miejscowości. Nowym, a zarazem jak pisano „najpiękniejszym nowoczesnym ratuszem w województwie” był ratusz w Ostrowi Mazowieckiej, wzniesiony w 1927 r. według projektu architekta miejskiego Stefana Zwolanowskiego<sup>20</sup>. Charakterystyczna alkierzowa bryła, zwieńczona dachem polskim z wieżą zegarową, bezpośrednio nawiązywała do historycznych form barokowo-klasycystycznych osiemnastowiecznych ratuszy i stanowiła prawdziwą ozdobę oraz wyrazisty akcent architektoniczny eksponujący centralny plac miasta.

Za swoistą siedzibę władzy – choć nie świeckiej, lecz kościelnej – można uznać pałac biskupi w Łomży. W dwudziestoleciu międzywojennym Łomża, dawne miasto gubernialne, należała do największych miast północno-wschodniego Mazowsza; jako stolica diecezji była też głównym ośrodkiem życia religijnego tego obszaru. Diecezję łomżyńską powołano formalnie w 1925 r., jednak proces jej konstituowania rozpoczął się kilka lat wcześniej – zasadniczy trzon stanowiły dekanaty diecezji sejneńskiej, pozostałe po pokoju ryskim w 1921 r. w granicach państwa polskiego<sup>21</sup>. W 1925 r. z inicjatywy biskupa Romualda Jałbrzykowskiego wzniesio-





10. Ratusz w Ostrowi Mazowieckiej, 1941. Źródło: Narodowe Archiwum Cyfrowe, sygn. 2-8621  
Town hall in Ostrów Mazowiecka, photo: 1941. Source: National Digital Archives, call no. 2-8621

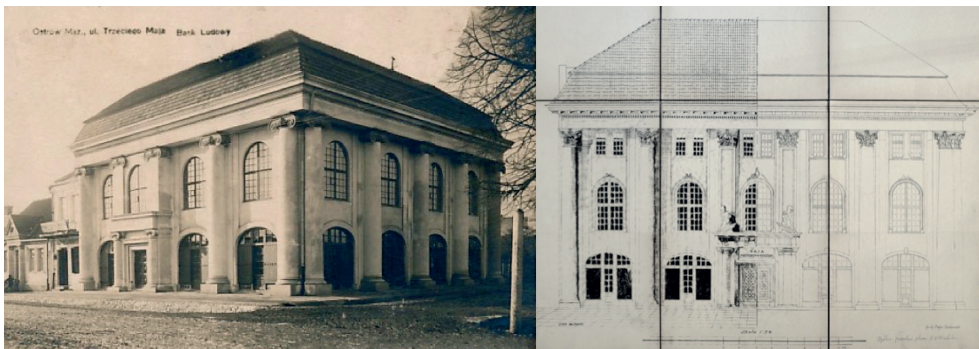


11. Pałac Biskupi w Łomży, widok elewacji ogrodowej, przed 1939. Źródło: Narodowe Archiwum  
Cyfrowe, sygn. 1-U-3794  
Bishops' Palace in Łomża, view of garden elevation; photo: prior to 1939; source: National Digital  
Archives, call no. 1-U-3794

no siedzibę biskupów ordynariuszy łomżyńskich; projekt zlecono architektowi powiatowemu Zdzisławowi Świątkowskiemu<sup>22</sup>. Architektura gmachu – stosownie do rangi i przeznaczenia – utrzymana była w formach zachowawczego tradycjonalizmu; fasadę o oszczędnej ramowej artykulacji akcentował centralny portyk wgłębny ujęty w parę jońskich kolumn w wielkim porządku, jonika była również zastosowana w półkolistym portyku w elewacji ogrodowej.

Stylistyka architektury pałacu biskupiego w Łomży wpisująca się w nurt akademickiego klasycyzmu, tak popularny w architekturze polskiej lata dwudziestych XX w. i propagowany zwłaszcza przez wychowanków Akademii Petersburskiej<sup>23</sup>. Klasycystyczne formy monumentalizowały budowlę, nadawały jej znamiona dostojności i powagi – zastosowanie ich przez projektanta w siedzibie biskupów i konsystorza nowo powołanej diecezji wydaje się jak najbardziej adekwatne i zasadne. Formy akademickiego klasycyzmu chętnie stosowano również w gmachach, których architektura z definicji miała wyrażać niezawodność, solidność i stabilność instytucji w nich się mieszczących. Gmach dawnego Banku Ludowego w Ostrowi Mazowieckiej został zaprojektowany przez architekta miejskiego S. Zwolanowskiego w klasycystycznej, aspirującej do monumentalności stylistyce. Bank powstał z przekształcenia założonego w końcu XIX w. (1898 r.) Towarzystwa Oszczędnościowo-Pożyczkowego; decyzję o wzniesieniu nowej siedziby i zawiązaniu komitetu budowy podjęto w 1921 r., prace ukończono w 1925 r.<sup>24</sup> Należy dodać, że imponująca architektura gmachu, podkreślona w elewacji przez zastosowanie wydatnych jońskich kolumn w wielkim porządku, została w stosunku do wersji pierwotnej zredukowana – pierwotnie projekt zakładał bowiem zastosowanie wielkiego porządku korynckiego i neobarokowy portal wejścia, zwieńczony pełnoplastyczną grupą rzeźbiarską<sup>25</sup>.

Całkowicie odmienną opcję stylistyczną prezentował natomiast gmach Banku Polskiego w Grodnie, jeden z 50 oddziałów tej instytucji na terenie kraju, zbudowany w 1932 r. według projektu warszawskiego architekta Jana Klimaszewskiego<sup>26</sup>. Budynek o kubicznej, surowej bryle należał już do nowej generacji architektury modernistycznej o cechach monumentalnego funkcjonalizmu, której ekspansja do-



12. Bank Ludowy w Ostrowi Mazowieckiej, widok ogólny, przed 1939; oraz projekt fasady, arch. Stefan Zwolanowski, 1921. Źródło: „Rocznik Ostrowski” 2017, nr 3, s. 86  
**People’s Bank in Ostrow Mazowiecka – general view, photo: prior to 1939, and project of the facade, architect: Stefan Zwolanowski, 1921. Source: “Rocznik Ostrowski” 2017, no. 3**

13. Grodno, oddział Narodowego Banku Polskiego, arch. Jan Klimaszewski, przed 1939. Źródło: Narodowe Archiwum Cyfrowe, sygn. 1-G-6195

**Grodno, branch of the National Bank of Poland, architect: Jan Klimaszewski, photo: prior to 1939.**  
Source: National Digital Archives, call no. 1-G-6195



tarła już wówczas nawet do tak konserwatywnych inwestorów, jaką były instytucje finansowe.

Wśród gmachów użyteczności publicznej zbudowanych w międzywojniu w województwie białostockim stosunkowo licznie reprezentowane były obiekty kultury – domy ludowe i rozmaite ich odmiany (domy katolickie, domy żołnierza, domy budowane przez zrzeszenia zawodowe). Domy ludowe, których koncepcja narodziła się w Anglii w drugiej połowie XIX w., na ziemiach polskich pojawiły się pod koniec tego stulecia. W dwudziestoleciu międzywojennym idea ta była szeroko propagowana – domy ludowe miały pełnić ważną funkcję oświatową i społeczną jako miejsce spędzania wolnego czasu, samokształcenia, rozwijania czytelnictwa; na Kresach Wschodnich często uważano je ponadto za swoiste „bastiony polskości”. Wszystkie miały zbliżony program funkcjonalny, który obejmował salę widowiskową ze sceną, czytelnię, księgarnię, salę rekreacyjną (gimnastyczną), często restaurację i kawiarnię<sup>27</sup>.

W województwie białostockim najbardziej prestiżową inwestycją w tym zakresie był Dom Ludowy im. Marszałka Józefa Piłsudskiego w Białymstoku, którego

14. Białystok, Dom Ludowy im. Marszałka Józefa Piłsudskiego, proj. arch. Jarosław Girin. Źródło: Narodowe Archiwum Cyfrowe, sygn. 1-N-3892

**Białystok, the Marshal Józef Piłsudski Community Centre, project: architect Jarosław Girin.**  
Source: National Digital Archives, call no. 1-N-3892







15. Supraśl, Dom Ludowy im. Wojewody Mariana Zyndrama-Kościalkowskiego, arch. Jarosław Girin, lata sześćdziesiąte XX w. Źródło: <https://fotopolska.eu/1276753,foto.html> [dostęp: 26 IX 2019]  
Supraśl, the Voivode Marian Zyndram-Kościalkowski Community Centre, architect: Jarosław Girin, photo: 1960s. Source: <https://fotopolska.eu/1276753,foto.html>

koncepcję zmieniono w trakcie budowy i finalnie otwarto w 1938 r. jako Teatr Miejski. Autorem projektu był Jarosław Girin<sup>28</sup>.

Ten sam architekt zaprojektował Dom Ludowy im. Wojewody Mariana Zyndrama-Kościalkowskiego w pobliskim Supraślu, przekazany do użytku mieszkańcom w 1935 r. Drewniany budynek o kameralnej skali, dobrze wpisanej w przestrzeń niewielkiego miasteczka, był głównym ośrodkiem skupiającym życie społeczne i kulturalne międzywojennego Supraśla. Jego architektura – podobnie jak znacznie bardziej okazały gmach w Białymstoku – odznaczała się funkcjonalnością i modernistyczną, oszczędną formą, z charakterystyczną wyraźną dominantą w postaci mocnego ryzalitu klatki schodowej.



Podobny efekt, a nawet identyczną kompozycję brył możemy zauważyć w innym budynku z tej grupy – w Domu Strzelca w Grodnie. W obydwu budowlach asymetryczna bryła skomponowana została z przenikających się kubicznych

16. Grodno, Dom Strzelca w trakcie budowy, 1935.  
Źródło: „Strzelec” 1935, nr 34 (1 IX), s. 2  
Grodno, Riflemen’s Association Centre under construction, photo: 1935. Source: “Strzelec” 1935, no. 34 (1 IX), p. 2



form i zdynamizowana wysokim półwałcem klatki schodowej (w Supraślu, z uwagi na drewnianą konstrukcję, ryzalit jest zamknięty wielobocznie), przeprutej wąskim, szczelinowym oknem. Analogie są o tyle bliskie, że zważywszy na ten sam czas budowy (1935 r.), można zaryzykować hipotezę, że dom ludowy w Supraślu jest nieznacznie zredukowaną wersją grodzieńskiego Domu Strzelca, zrealizowaną w materiale drewnianym.

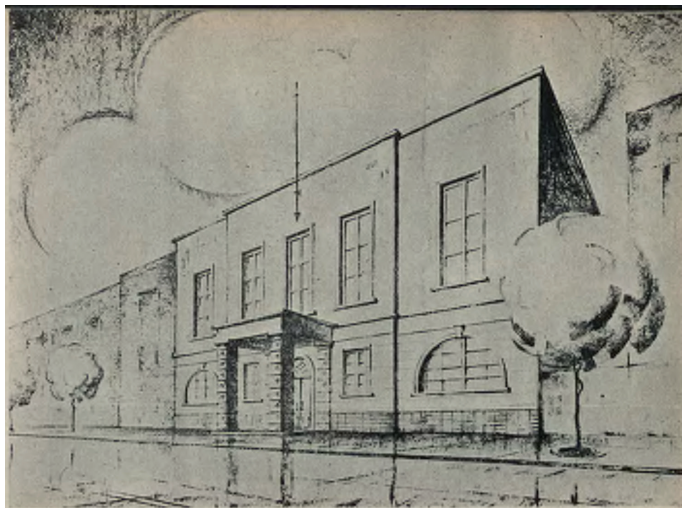
„Strzelec” to popularny skrót nazwy Związku Strzeleckiego – piłsudczykowskiej organizacji paramilitarnej, kontynuującej po 1919 r. tradycję niepodległościowego ruchu strzeleckiego, legionowego i peowiackiego. Ruch strzelecki był ukierunkowany na wychowanie społeczno-obywatelskie i rozwijanie sprawności fizycznej, zaś głównym celem stowarzyszenia było przysposobienie wojskowe pozaszkolnej młodzieży przedpoborowej w wieku od 16 do 21 lat<sup>29</sup>. Prowadzono także szeroką działalność oświatową – organizowane były kursy, pogadanki, odczyty, propagowano samokształcenie i czytelnictwo. Związek podlegał Ministerstwu Spraw Wewnętrznych, a jego struktura organizacyjna odpowiadała podziałowi administracyjno-wojskowemu państwa – podzielony był na 15 okręgów, w których obrębie działało 141 obwodów i 3 tys. oddziałów.

Dom Strzelca im. Generała Śmigłego-Rydza w Grodnie był jedną z kilkunastu okręgowych siedzib Związku; w dniu 4 sierpnia 1935 r. odbyło się wmurowanie aktu erekcyjnego i uroczyste poświęcenie „niezupełnie jeszcze wykończonego” gmachu. Uroczystość uświetnił swą obecnością patron siedziby – Generalny Inspektor Sił Zbrojnych Edward Śmigły-Rydz, przybyło liczne grono przedstawicieli władz lokalnych i wojska oraz ok. 2 tys. młodzieży strzeleckiej z całego okręgu<sup>30</sup>. Program funkcjonalny obiektu był zbliżony do założeń domów ludowych i odpowiadał jego zasadniczym celom, które wskazał prezes Komitetu Budowy płk Milan-Kamski, mówiąc, iż grodzieński Dom Strzelca:

będzie nie tylko ozdobą miasta. Będzie przede wszystkim kuźnią wielkiej pracy obywatelskiej i żołnierskiej [...] ogniskiem okręgowych kursów Związku Strzeleckiego zarówno dla instruktorów wyszkolenia wojskowego, jak i przysposobienia obywatelskiego do społecznej pracy [...] z biegiem czasu skoncentruje inne, duchem Związkowi Strzeleckiemu bliskie organizacje<sup>31</sup>.

Zachowany do dzisiaj budynek to jeden z najlepszych przykładów funkcjonalizmu w modernistycznej architekturze międzywojennego województwa białostockiego. Nierozstrzygnięta pozostaje atrybucja obiektu; w dotychczasowej literaturze wskazuje się na wileńskiego architekta Adama Dubanowicza, autora projektu Kasyna Oficerskiego w Grodnie, wzniesionego w tym samym czasie<sup>32</sup>.

Kasyna oficerskie i domy żołnierza były miejscem skupiającym i integrującym środowiska wojskowe oraz ich rodziny; w porównaniu z domami ludowymi miały charakter bardziej klubowy, a ich program funkcjonalny regulowała specjalna instrukcja z 1923 r.<sup>33</sup> Nowy budynek Kasyna Oficerskiego w Grodnie otwarto w 1935 r. przy ul. Piłsudskiego, w bezpośrednim sąsiedztwie Dowództwa Okręgu Korpusu. Bogaty program funkcjonalny kasyna, które miało być „najwytworniejszym lokalem



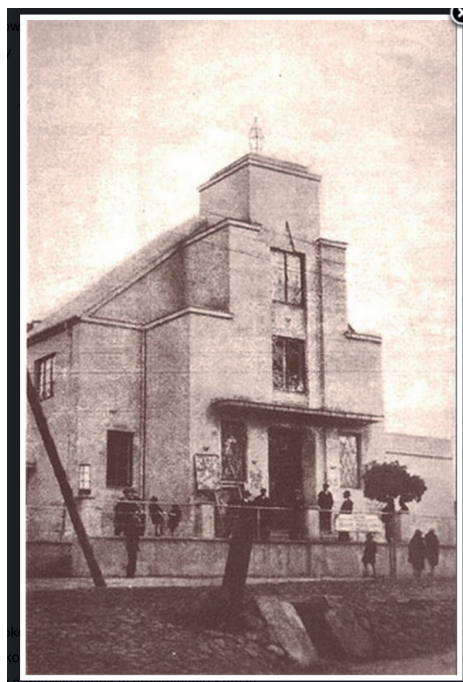
17. Grodno, Kasyno Oficerskie, proj. arch. Adam Dubanowicz.

Źródło: *Budownictwo wojskowe 1918-1935*, red. A. Król, t. 1, Warszawa 1936, s. 527

**Grodno, Officers' Mess, project: architect Adam Dubanowicz.**

**Source: *Budownictwo wojskowe 1918-1935*, vol. I, Warszawa 1935**

towarzyskim w Grodnie”, obejmował czytelnię, obszerną bibliotekę, salę reprezentacyjną, salę balową oraz szereg pomieszczeń przeznaczonych dla oficerów poszczególnych pułków, salę bilardową i mieszkanie zarządcy<sup>34</sup>. Okazały gmach o kubicznej, masywnej bryle cechowała monumentalna forma z historyzującymi elementami – portykiem balkonowym wspartym na boniowanych słupach, półkoliście zamkniętym wejściem głównym i parą dużych termalnych okien na skrajnych osiach parteru.



Orłowicz wymienia Dubanowicza jako autora projektu kasyna oficerskiego w Grodnie, otwarte natomiast pozostaje pytanie, czy ten sam architekt mógł być autorem projektu budowanego równolegle Domu Strzelca, którego modernistyczny funkcjonalizm jest tak odległy od tradycyjnej stylistyki kasyna<sup>35</sup>.

Do grupy ośrodków integrujących środowisko żołnierzy niższej rangi należały domy żołnierza. Powstawały one w siedzibach większych garnizonów, a ich celem było „stworzenie dla żołnierza warunków pobytu poza służbą zbliżone do atmosfery domowej, a jednocześnie kształcenie ducha i umysłowego rozwoju

18. Łomża, Dom Żołnierza, 1930. Źródło: *Na otwarcie Domu Żołnierza i dziesięciolecia obrony Łomży*, Łomża 1930, s. 8

**Łomża, Soldiers' Home, photo: 1930. Source: *Na otwarcie Domu Żołnierza i dziesięciolecia obrony Łomży*, Łomża 1930, p. 8**

ju”<sup>36</sup>. W latach 1929–1930 wzniesiono Dom Żołnierza w Łomży jako pomnik dziesięciolecia odzyskania niepodległości.

Na ten cel zaadaptowano opuszczoną wojskową cerkiew prawosławną wzniesioną na przełomie XIX i XX w. dla stacjonującego w Łomży carskiego 14 Ołonieckiego Pułku Piechoty. Gmach przekazany w 1927 r. dowództwu garnizonu łomżyńskiego był już wówczas w bardzo złym stanie: „[...] ruiny zniszczone wpływami atmosferycznymi i ludzkim zapomnieniem, zawalone gruzem i zaśmiecone, przykry sprawiały widok”<sup>37</sup>. Autorem projektu adaptacji był architekt Z. Świątkowski; dzięki wsparciu finansowemu władz samorządowych, zaangażowaniu wojska i składkom lokalnej społeczności prace zakończono szybko; gmach przekazano uroczyście do użytku w trakcie obchodów dziesiątej rocznicy obrony Łomży przed najazdem wojsk bolszewickich w 1920 r. Łomżyński Dom Żołnierza miał dużą salę widowiskową i pełny program funkcjonalny z salą gimnastyczną, herbaciarnią i czytelnią. Doskonale wyposażony służył nie tylko odbywającym służbę wojskową żołnierzom, ale również cywilnym mieszkańcom miasta<sup>38</sup>. Ten sam architekt zaprojektował Dom Katolicki przy ul. Sadowej w Łomży, zrealizowany w latach 1933–1935. Domy katolickie były zbliżone programem funkcjonalnym do domów ludowych, rozszerzonym jedynie o dodatkowe pomieszczenia dla organizacji katolickich, bractw i stowarzyszeń kościelnych. Ich architektura zazwyczaj była też bardziej zachowawcza, taki jest gmach Domu Katolickiego w Łomży, zaprojektowany w stylistyce uproszczonego klasycyzmu.

Charakterystyczna kompozycja elewacji z motywem ślepego portyku w uproszczonym wielkim porządku, skontrastowanym z cokołowo potraktowaną partią przyziemia, wyraźnie nawiązuje do architektury tego nurtu, zwłaszcza do warszawskich realizacji Zygmunta Mączyńskiego.

Pokrewnymi domom ludowym były również obiekty budowane na potrzeby określonych grup zawodowych, lecz służące całej lokalnej społeczności i pełniące funkcję integrującą, zwłaszcza w niewielkich miejscowościach. Taką rolę odgrywał Dom Leśnika w Hajnówce, wzniesiony jako inwestycja Zakładów Drzewnych Lasów



19. Łomża, Dom Katolicki przy ul. Sadowej, po 1953 (wówczas siedziba Powiatowej i Miejskiej Biblioteki Publicznej). Źródło: <https://historialomzy.pl/dzieje-lomzy-tysiacletnie-rozdzial-viii-i-iv/> [dostęp: 26 IX 2019]

Łomża, Catholic Centre in Sadowa Street, photo: after 1953 (at the time: seat of the County and Municipal Public Library). Source: <https://historialomzy.pl/dzieje-lomzy-tysiacletnie-rozdzial-viii-i-iv/>





20. Hajnówka, Dom Leśnika im. Józefa Piłsudskiego, przed 1939. Źródło: <https://fotopolska.eu/zdjecia/m18102,Hajnowka.html> [dostęp: 26 IX 2019]  
Hajnówka, the Józef Piłsudski Foresters' Home, photo: prior to 1939. Source: <https://fotopolska.eu/zdjecia/m18102,Hajnowka.html>

Państwowych; mieściła się w nim biblioteka z czytelnią, kino „Leśnik” oraz siedziba miejscowej orkiestry dętej.

Noszący dumną nazwę Dom Ludowy im. Józefa Piłsudskiego w Sokolu, otwarty w 1937 r., był z kolei w istocie czteroklasową szkołą powszechną, rozszerzoną o wiejską świetlicę.

Gmachy szkolne stanowiły oddzielną i zasługującą na szerokie omówienie grupę. W dwudziestoleciu edukacja była bowiem kwestią priorytetową; ustawy sejmowe o powszechnym obowiązku nauczania oraz budowie i zakładaniu szkół powszechnych nakładały na władze samorządowe obowiązek zapewnienia odpowiednich pomieszczeń. Zagadnienie budowy obiektów szkolnych uważano za pierwszoplanowe, szczególnie ważne w województwach północno-wschodnich, gdzie odsetek analfabetyzmu był niepokojąco wysoki. W roku 1927 w Białymstoku przyjęto długofalowy program budowy szkół powszechnych, który zakładał budowę w ciągu najbliższego ćwierćwiecza siedmiu dużych szkół powszechnych i piętnastu mniejszych. Do 1939 r. udało się jednak wybudować tylko cztery<sup>39</sup>. W całym województwie oddano natomiast do użytku kilkadziesiąt szkół powszechnych, różnej wielkości, budowanych przy dużym wsparciu rządowym, najczęściej według projektów typowych.

Powstało również kilka realizacji szkół wyższego szczebla. Budynki gimnazjalne i odpowiadające im rangą seminaria projektowano z rozmachem jako obiek-



ty nowoczesne z rozbudowaną infrastrukturą, wzorcowo wyposażone. Seminarium nauczycielskie w Augustowie, otwarte w 1927 r., było jednym z zaledwie sześciu gmachów tego rodzaju wybudowanych w Polsce. Znakomitym przykładem są dobrze zachowane gmachy gimnazjalne: Gimnazjum Koedukacyjne w Ostrołęce według projektu Rudolfa Macury, a zwłaszcza gimnazjum w Ostrowi Mazowieckiej o historyzującej, bogato rozczłonkowanej bryle, nawiązującej do rezydencjonalnej architektury nowożytniej<sup>40</sup>.

Powyższy przegląd, z konieczności niepełny i ograniczony do wybranych obiektów, ukazuje złożoność i różnorodność tej problematyki. Dziedzictwo architektury województwa białostockiego okresu II Rzeczypospolitej wymaga kompleksowych, pogłębionych badań zwłaszcza w zakresie ustalenia atrybucji autorskich, uściślenia historii, systematyki typologicznej i stylistycznej. Z pewnością – oprócz wartości czysto poznawczych – badania te będą pomocne również w opracowaniu właściwej strategii ochrony konserwatorskiej w tym zakresie.

#### PRZYPISY

- <sup>1</sup> Ustawa tymczasowa z dnia 2 VIII 1919 r. o organizacji władz administracyjnych II instancji, Dziennik Praw Państwa Polskiego nr 65, poz. 365. Obszar województwa białostockiego obejmował 32 518 km<sup>2</sup>, co sytuowało je na drugim – po województwie poleskim – miejscu w kraju. Rządka sieć osadnicza i niska gęstość zaludnienia, w 1921 r. wynosząca 40 osób na km<sup>2</sup>, lokowały województwo białostockie wraz z pozostałymi województwami Kresów Północno-Wschodnich w grupie najsłabiej zaludnionych obszarów w kraju; zob. *Rocznik statystyki Rzeczypospolitej Polskiej 1924*, Warszawa 1924, s. 5–8; *Polska. Gęstość zaludnienia, Powszechny Atlas Geograficzny*, Lwów–Warszawa 1930.
- <sup>2</sup> *Materiały Komisji dla Usprawnienia Administracji Publicznej przy Prezese Rady Ministrów*, t. 5, *Podział administracyjny Państwa. Wnioski Komisji*, Warszawa 1931, s. 101–102.
- <sup>3</sup> J. Wąsicki, *Ziemie polskie pod zaborem pruskim. Prusy Nowowschodnie (Neustpreussen) 1795–1806*, Poznań 1963; K. Łopatecki, *Sprzedaz dóbr białostockich przez spadkobierców Jana Klemensa Branickiego*, „*Studia Podlaskie*” 2015, t. 23, s. 75–99.
- <sup>4</sup> *Białystok Ilustrowany. Zeszyt pamiątkowy*, red. A. Lubkiewicz, Białystok 1921, s. 21; [S.Z.], *Co wyście z tego miasta zrobili...*, „*Fama*” 1937, nr 3, s. 6.
- <sup>5</sup> Zob. *Białystok oczami kartografa. Katalog wystawy*, opr. A. Gawroński, Białystok 2011, s. 21–23.
- <sup>6</sup> M. Dąbrowska, *Brzydkie miasto* [w:] *Pisma rozproszone*, t. 1, Kraków 1964, s. 274.
- <sup>7</sup> M. Orłowicz, *Przewodnik po województwie białostockim*, Białystok 1937, s. 81.
- <sup>8</sup> Program i warunki LXXXVI Konkursu ogłoszonego przez Koło Architektów w Warszawie na projekt kościoła w Białymstoku dnia 14 kwietnia 1926, za: M. Dolistowska, *Konkurs na kościół św. Rocha w Białymstoku. Idea świątyni i projekty jej realizacji a główne nurty stylistyczne w architekturze sakralnej II Rzeczypospolitej*, „*Architecturae et Artibus*” 2016, nr 2, s. 14–31. Krótką informację o konkursie zamieszczono również w czasopiśmie „*Architektura i Budownictwo*” 1926, z. 4, s. 38.
- <sup>9</sup> Zob. A. Dolistowski, *Kościół św. Rocha w Białymstoku syntezą twórczości Oskara Sosnowskiego*, „*Kwartalnik Architektury i Urbanistyki*” 1981, z. 3–4, s. 247–267.
- <sup>10</sup> Szczegółowe omówienie problematyki Dzielnicy Reprezentacyjnej zob.: M. Dolistowska, *W poszukiwaniu tożsamości miasta, Architektura i urbanistyka Białegostoku w latach 1795–1939*, Białystok 2018, s. 279–300.
- <sup>11</sup> *Polskie Koleje Państwowe 1918–1928*, Warszawa 1929, s. 39.
- <sup>12</sup> Dziennik Urzędowy Ministerstwa Kolei Żelaznych 1924, nr 5, s. 62–76: Rozporządzenie Ministerstwa Kolei Żelaznych z dnia 28 II 1924 r. nr V/1523/23 w sprawie przepisów projektowania stacji na kolejach znaczenia ogólnego; J. Ginsbert, *Drogi żelazne Rzeczypospolitej*, Warszawa 1937, s. 469–479. Szerzej o programie funkcjonalnym i stylistyce projektów wzorcowych zob. M. Pszczołkowski, *Architektura użyteczności publicznej II Rzeczypospolitej 1918–1939. Funkcja*, Łódź 2015, s. 286–288.

- <sup>13</sup> Z. Tucholski, *Inżynier Henryk Genello(1872–1948), szkic do portretu zapomnianego architekta kolejowego „Kwartalnik Historii Nauki i Techniki”* 2018, r. 63, nr 1, s. 70–71.
- <sup>14</sup> Wieczorny ekspres Moskwa–Paryż zatrzymywał się w Wołkowysku na krótki postój, w sezonie letnim ładowano do wagonów skrzynki ze świeżymi rakami, które już następnego dnia trafiały na paryskie targowiska. Pisał o tym Ksawery Pruszyński w *Karabeli z Meschedu*: „Na 10 raków, które je Francja, 8 pochodzi z Polski, w tym 6 i pół z Wołkowyska”. Cyt. za: E. Kabatc, *Wołkowysk Centralny i Miasto [w:] Ziemia wołkowyska*, t. 5, red. P. Mikusiński, Łęborg [b.d.], s. 59.
- <sup>15</sup> Album fotograficzny *Dyrekcja K.P. w Wilnie. Wydział Drogowy. Odbudowa dworców, domów mieszkalnych i wież ciśnién. Dla dyrektora departamentu inż. J. Mrozowskiego; [1925]; Biblioteka Narodowa, sygn. F11798/AFF.III-44, k. 9r.*
- <sup>16</sup> M. Orłowicz, *Przewodnik po województwie białostockim...*, s. 50.
- <sup>17</sup> Analogiczny budynek, według tego samego typowego projektu, wzniesiono przed rokiem 1925 w miejscowości Horodec (woj. poleskie, pow. kobryński). Fotografia i rzut przyziemia zob. album *Dyrekcja K.P. w Wilnie. Wydział Drogowy...*, k. 1; Michał Pszczółkowski określa ten model jako „Wileńszczyzna” i przytacza szereg dworców wzniesionych według identycznego schematu: w Jaszunach, Olkiennikach, Rudziszkach, Bastunach i Bieniakiach; M. Pszczółkowski, *Architektura użyteczności publicznej...*, s. 288.
- <sup>18</sup> W. Jemielity, *Łomża w okresie międzywojennym*, Łomża 2002, s. 62. Błędne datowanie budynku dworca (1932 r.) podaje Orłowicz, zob.: tenże, *Przewodnik po województwie białostockim*, s. 135.
- <sup>19</sup> „Życie i Praca”, nr 11, 17 III 1929, s. 2.
- <sup>20</sup> M. Orłowicz, *Przewodnik po województwie białostockim*, s. 115; A. Kacpura, K. Rukat, *Ratusz w Ostrowi Mazowieckiej ma 90 lat*, „Rocznik Ostrowski” 2017, nr 3, s. 272–275.
- <sup>21</sup> W. Jemielity, *Łomża w okresie międzywojennym...*, s. 43–44.
- <sup>22</sup> Zdzisław Świątkowski (1888–1972), ur. w Janowicach w dawnym zaborze pruskim, architekt powiatowy w Łomży w latach 1922–1939 i 1945–1950. W notce biograficznej architekta znajduje się informacja o ukończeniu przezeń studiów architektonicznych na politechnice w Lipsku przed I wojną światową – prawdopodobnie chodzi o Königlich-Sächsische Bauschule, jedyną szkołę w Lipsku o tym profilu, przekształconą w 1920 r. w Sächsische Staatsbauschule. Świątkowski był autorem projektów i realizacji wielu znaczących obiektów w Łomży, m.in. Domu Katolickiego przy ul. Sadowej, hali targowej na Starym Rynku oraz budynków szkolnych w Łomży i powiecie; zob. J. Gwardiak, *Architekci i budowniczowie ziemi łomżyńskiej. Słownik biograficzny*, Łomża 2003, s. 123–125.
- <sup>23</sup> A.K. Olszewski, *Nowa forma w architekturze polskiej 1900–1925*, Wrocław–Warszawa–Kraków 1967, s. 131–132.
- <sup>24</sup> B. Kublik, *120 lat Banku Spółdzielczego w Ostrowi Mazowieckiej*, „Rocznik Ostrowski” 2017, nr 3, s. 84–86.
- <sup>25</sup> Tamże, il. 3., s. 86.
- <sup>26</sup> M. Orłowicz, *Przewodnik po województwie białostockim*, s. 269. Klimaszewski był również współautorem (wraz ze Stanisławem Filasiewiczem) gmachu Banku Polskiego w Bielsku Białej, wzniesionym w latach 1928–1931.
- <sup>27</sup> M. Pszczółkowski, *Architektura użyteczności publicznej...*, s. 208–209.
- <sup>28</sup> Jarosław Girin (1896–1980), absolwent Wydziału Architektury Politechniki Warszawskiej (1925), architekt działający przed 1939 r. w województwach północno-wschodnich Rzeczypospolitej (realizacje w Wilnie, Brasławiu, Brześciu, Nowo Świącianach); *Czy wiesz, kto to jest?*, red. S. Łoza, Warszawa 1938, s. 204.
- <sup>29</sup> A. Zakrzewska, *Związek Strzelecki 1919–1939. Wychowanie obywatelskie młodzieży*, Kraków 2007, s. 7. Związek był organizacją masową, w 1939 r. liczbę członków szacowano na ok. 500 tys.
- <sup>30</sup> „Gazeta Białostocka Dzień Dobry!” nr 26 z dnia 6 VIII 1935, s. 4; *Podniosła uroczystość strzelecka w Grodnie*, „Strzelec”, nr 34, 1 IX 1935, s. 2–4.
- <sup>31</sup> *Podniosła uroczystość...*, s. 3.
- <sup>32</sup> E. Morozow, *Modernizm w architekturze białoruskiej lat 1920–1930 – cechy ogólnoeuropejskie i osobliwości regionalne [w:] Architektura pierwszej połowy XX wieku i jej ochrona w Gdyni i Europie*, Gdynia 2011, s. 45; M. Pszczółkowski przywołuje natomiast niepotwierdzoną hipotezę o autorstwie Mieczysława Szczuki, jednak myli ze sobą informacje dotyczące dwóch obiektów w Grodnie: kasyna oficerskiego (ul. Piłsudskiego) i Domu Strzelca (ul. E. Orzeszkowej 30) – obydwa gmachy wzniesiono wprawdzie w zbliżonym czasie, lecz miały całkowicie odmienne przeznaczenie, program użytkowy i stylistykę.

Zob. M. Pszczołkowski, *Kresy nowoczesne. Architektura na ziemiach wschodnich II Rzeczypospolitej 1921–1939*, Łódź 2016, s. 90–91.

<sup>33</sup> *Budownictwo wojskowe 1918–1935*, t. 1, Warszawa 1936, s. 513–538.

<sup>34</sup> Tamże, s. 528.

<sup>35</sup> M. Orłowicz, *Przewodnik po województwie białostockim...*, s. 269. Opisując Grodno, w tym również budowlę przy ul. Orzeszkowej, Orłowicz w ogóle – co zaskakujące – nie wspomina o istniejącym już wówczas Domu Strzelca.

<sup>36</sup> *Budownictwo wojskowe...*, s. 470.

<sup>37</sup> *Na otwarcie Domu Żołnierza i dziesięciolecia obrony Łomży*, Łomża 1930, s. 8.

<sup>38</sup> W. Jemielity, *Łomża w okresie międzywojennym...*, s. 122.

<sup>39</sup> M. Dolistowska, *W poszukiwaniu tożsamości miasta...*, s. 311–318.

<sup>40</sup> M. Pszczołkowski, *Architektura szkolna II Rzeczypospolitej*, Łódź 2017, *passim*.

#### EDIFICES OF INDEPENDENT POLAND – PUBLIC UTILITY ARCHITECTURE IN BIAŁYSTOK AND THE VOIVODESHIP OF BIAŁYSTOK DURING THE INTER-WAR PERIOD. OUTLINE

The voivodeship of Białystok, established in 1919, was one of the largest and, at the same time, culturally and ethnically diversified in the Second Republic. In its capacity as a new administrative centre of the region Białystok called for thorough modernisation and a transformation of its industrial character. Undertaken investments: the construction of a massive Church-Monument on the hill of St. Roch and the implementation of successive stages of the Representative Quarter delineated a new zone in urban space – distinctly identified with renascent Polishness and, simultaneously, acting as the onset of a modern town. The same role was played by public utility buildings erected in the voivodeship of Białystok: new train stations in Wołkowysk, Hajnówka, Czeremcha, Bielsk Podlaski, and Mońki, seats of local offices and self-government authorities, banks, community centres, and schools. The architecture of newly raised edifices was dominated by traditional forms of local style and Neo-Classicism (i.a. town hall in Ostrów Mazowiecka, civil servants' housing estate in Białystok, as well as schools in Białystok, Ostrołęka, and Ostrów Mazowiecka), Neo-Classicism (bishops' palace in Łomża, People's Bank in Ostrów Mazowiecka), monumentalism (Courts and Treasury Chamber in Białystok, Catholic Centre in Łomża, Officers' Mess in Grodno); furthermore, new Modernist realisations included, apart from the expressive solid of the church of St. Roch in Białystok, also buildings representative for functionalism: Riflemen's Association Centre in Grodno, Municipal Theatre in Białystok, and Community Centre in Supraśl. The legacy of the architecture of the Second Republic in the voivodeship of Białystok has not been as yet fully recognised or correctly interpreted; this intricate and multi-motif problem calls for further complex studies.