

Iwona Wildner-Nurek

Narodowy
Instytut Dziedzictwa,
Warszawa

**HISTORYCZNE
PARKI I OGRODY.
ZARYS EWIDENCJONOWANIA
GINĄCEGO DZIEDZICTWA
(ZE SZCZEGÓLNYM
UWZGLĘDNIENIEM
REALIZACJI D. MIKLERA
NA WOŁYNIU I E. ANDRÉ
NA LITWIE)**

Przy dużym obecnie zainteresowaniu dziedzictwem dawnej Rzeczypospolitej brak jest odniesienia do historycznych parków i ogrodów. Podobnie było na początku formowania zasad inwentaryzowania polskich zabytków. Polscy teoretycy sztuki – jak i większość naszego społeczeństwa – przez długi czas nie mieli świadomości, czym są ogrody i parki dla naszej kultury narodowej, nie znali artystycznej rangi tych zabytków. A przecież są to żywe dzieła sztuki, kształtowane przez artystów na przestrzeni wieków. Różnorodność ich form, zasad kompozycyjnych i przeznaczeń stanowi ważki rozdział dziejów polskiej sztuki i stawia je na wysokiej pozycji w dziedzinie europejskiej sztuki ogrodowej.

Parki i ogrody mają wielowiekową i bogatą tradycję. Pierwsze informacje o nich znajdujemy w polskich herbarzach, kronikach i poradnikach już z XVI w.¹ Przynosi je także polskie piśmiennictwo z wieków XVII² i XVIII³.

¹ Np. M. Siennik, *Herbarz, to iest ziół tuteicznych, postronnych y zamorskich opisanie*, Kraków 1568; Marcin z Urzędowa, *Herbarz polski*, Kraków 1595; A. Gostomski, *Gospodarstwo*, Kraków 1588.

² Np. Sz. Syreniusz, *O przyrodzeniu i użyciu ziół*, Kraków 1613.

³ Np. K. Kluk, *Roślin potrzebnych, pożytecznych, wygodnych, osobliwie krajowych albo które w kraju użyteczne być mogą, utrzymanie, rozmnożenie i zażyte*, t. 1, Warszawa 1788; W. Sierakowski,

O polskich ogrodach pisali cudzoziemcy, podróżnicy i kronikarze⁴, a także znani teoretycy sztuki ogrodowej, Ch. Hirschfeld⁵ i J. Loudon⁶, podczas gdy w rodzimych opracowaniach naukowych z zakresu historii sztuki w nikłym stopniu uwzględniano ogrody, uważano je bowiem tylko za oprawę lub dopełnienie architektury, „prawdziwego” dzieła sztuki. Jedynie wąskie grono specjalistów zajmujących się sztuką ogrodową zdawało sobie sprawę z ich wartości.

O ogrodach zapominano także w organizowanych akcjach inwentaryzacji polskich zabytków. Tylko w pierwszej wersji instrukcji, opracowanej w 1786 r. przez ks. Ksawerego Zubowskiego występowały parki i ogrody⁷, ale realizacja tego przedsięwzięcia nie powiodła się. W kolejnych, przeprowadzonych już inwentaryzacjach zabytków w okresie zaborów⁸, niestety, nie ujęto historycznych parków i ogrodów. Założenia ogrodowe uznawano tylko za tło dla zabytkowej architektury, choć na przełomie wieków XIX i XX, gdy pojawiła się problematyka ochrony środowiska, wzrosło zainteresowanie sztuką ogrodową. Ochrona parków i ogrodów stała się wówczas sprawą niemal publiczną. Zaczęto zauważać wartość historycznych ogrodów, ich znaczenie w skali europejskiej, a przede wszystkim postrzegano już ogrody jako dzieło sztuki i tym samym element dziedzictwa narodowego. Nie wpłynęło to jednakże na objęcie tej kategorii zabytków prowadzonymi akcjami katalogowania.

Podobnie było po odzyskaniu niepodległości, w podejmowanych akcjach inwentaryzowania zabytków⁹ wciąż pomijano parki i ogrody, choć różne akty prawne z tego okresu dotyczące ochrony zabytków, uznawały je za zabytki¹⁰.

Postać ogrodów, która do dwóch zmysłów: smaku w owocach i powonienia w kwiatach szczególnie ściągą się, Kraków 1798.

⁴ Np. S. Puffendorf, *De rebus a Carlo Gustavo gestis*, Norymberga 1696; F.P. Daleyrac, *Memoires du chevalier de Beaujeu contenant ses divers voyages en Pologne*, Paris 1698 – w Polsce książka ukazała się w przekł. A. Kraushary: *Pamiętniki kawalera de Beaujeu*, Kraków 1883.

⁵ Ch.C.L. Hirschfeld, *Teorie der Gartenkunst*, t. 5, Lipsk 1779–1785.

⁶ J.C. Loudon, *An encyclopedia of gardening*, London 1822.

⁷ Spis zabytków miał być podzielony na osiem klas, przedostatnia grupa dotyczyć miała ogrodów, z wyszczególnieniem rzeźb i fontann, a także gatunków roślin, zob. *Spis zabytków architektury*, seria *Biblioteka Muzealnictwa i Ochrony Zabytków* (dalej: BMiOZ), Warszawa 1964, s. VIII.

⁸ W latach 1844–1855 na polecenie rządu Królestwa Kongresowego wykonano pod kierunkiem K. Stronczyńskiego inwentaryzację zabytków. W 1847 r. w Galicji Zachodniej rozpoczęto inwentaryzację pod kierunkiem J. Łepkowskiego. W 1849 r. w zaborze austriackim z inicjatywą przeprowadzenia inwentaryzacji zabytków wystąpiło Towarzystwo Naukowe Krakowskie.

⁹ W latach 1918–1923 Komisja Historii Sztuki Polskiej Akademii Umiejętności prowadziła akcję systematycznej inwentaryzacji zabytków na obszarze Małopolski Zachodniej i Krakowa oraz na terenie Ordynacji Zamojskiej.

¹⁰ Dekret Rady Regencyjnej Królestwa Polskiego o ochronie zabytków z 1918 r. oraz Rozporządzenie Prezydenta RP z 1928 r., [w:] *Problemy zabytkowych założen zieleni. Materiały z Ogólnopolskiego Zjazdu WKZ i WKP, Tuchola 1978*, BMiOZ, Warszawa 1980.

Przy wszystkich niepowodzeniach w katalogowaniu historycznych parków i ogrodów uwagę zwraca treść broszurki z 1919 r.¹¹, dotyczącej inwentaryzowania zabytków na Podolu, Wołyniu, Kijowszczyźnie¹². Jej autor, dr M. Nałęcz-Dobrowolski, traktuje parki i ogrody, na równi z innymi rodzajami zabytków¹³. Według jego zaleceń *powinien badacz, zwłaszcza w parkach, ogrodach, gajach, zaniedbanych, zarosniętych, przetrzebionych, starać się odnaleźć pierwotne założenie, kładąc nacisk na topograficzne szczegóły oraz artystyczną, malarską wartość zewnętrznych sylwet roślinnych*. Dalej, w uwagach, autor zaleca podawanie w opisach inwentaryzacyjnych, botanicznych nazw gatunków drzew i krzewów oraz takich szczegółów, jak: *daty, imiona założyciela, ogrodnika i właściciela, historia parku, ogrodu*¹⁴.

Jest to wyjątkowe w dziejach inwentaryzowania polskich zabytków podejście do problemu historycznych parków i ogrodów. Oprócz tego, że zostały one uznane za odrębną grupę architektoniczną w historii sztuki, to przy ich badaniu w terenie zalecana jest duża wnikliwość w rozpoznaniu ich zabytkowej wartości. Niestety, nieznane są mi ani rozmiar, ani wyniki tej akcji.

Parki i ogrody historyczne uwzględnione zostały także w instrukcji kolejnej inwentaryzacji, zorganizowanej przez CBI¹⁵, jednakże w praktyce były one nadal pomijane. Ta niekorzystna sytuacja zmieniła się dopiero w 1933 r., kiedy to na Politechnice Warszawskiej podjęto badania nad stanem zabytkowych ogrodów w Polsce oraz ich historią¹⁶. To właśnie na wspomnianej uczelni swo-

¹¹ M. Nałęcz-Dobrowolski, *Wskazówki przy zbieraniu wiadomości o Dziełach Sztuki i Kultury*, Warszawa 1919.

¹² Było to w okresie niszczenia przez armię rosyjską polskich dworów, licznie rozsianych na tych terenach. Powołana została wówczas objazdowa delegatura, która przemieszczała się po terenie Ukrainy i zabezpieczała oraz – w miarę możliwości – inwentaryzowała cenne zabytki, biblioteki, archiwa.

¹³ Ujęte jest to w kolejnych paragrafach pkt. 3 tej broszurki (Ibidem): „Pkt. 3. Ogrodnictwo. Park, Ogród, Gaj, Drzewa. § 82. Parki, Ogrody, Gaje (... tworzą odrębną grupę architektoniczną w historii sztuki), u nas uprawiane z zamiłowaniem w dawnych wiekach, jako dopełnienie malarskie architektury budynków – winny na siebie zwrócić pilną uwagę badacza. § 83. Parki, Ogrody, Gaje w swych cienistych alejach lub polanach, kłębach, gazonach, kryjąc: posągi, pomniki, pawilony, altany, ogrodzenia, bramy, dzieła sztuki, ogarniając: stawy, sadzawki, strumienie, wodospady, naturalne lub ręką ludzką sztucznie wytworzone – winny być w tym kierunku zbadane, odnośne zaś momenty – zanotowane, opisane i zreprodukowane.”

¹⁴ M. Nałęcz-Dobrowolski, *Wskazówki...*, s. 35.

¹⁵ W 1929 r. z inicjatywy J. Remera, ówczesnego konserwatora generalnego w Ministerstwie Wyznań Religijnych i Oświecenia Publicznego, utworzono Centralne Biuro Inwentaryzacyjne (CBI).

¹⁶ Badania nad historycznymi ogrodami zapoczątkował w 1933 r. Franciszek Krzywdy-Polkowski w Katedrze Projektowania Architektury w Krajobrazie Politechniki Warszawskiej, a następnie Oskar Sosnowski w roku 1937 zorganizował Studium Architektury Ogrodowej w celu zorganizowania systematycznej akcji rejestracji historycznych ogrodów, badań ich założeń w terenie oraz zbierania materiałów archiwalnych i ikonograficznych.

ją pracę rozpoczął Gerard Ciołek¹⁷ i z jego nazwiskiem wiąże się akcja ratowania ginących polskich założen ogrodowych. Prowadził on szeroko zakrojoną akcję ewidencji i dokumentacji historycznych założen ogrodowych w Polsce, w wyniku której został zebrany materiał dla około 10 tys. obiektów¹⁸.

Planową kontynuację tego, co zainicjował G. Ciołek, w pełnym zakresie przejął Zarząd Muzeów i Ochrony Zabytków w Ministerstwie Kultury i Sztuki. W 1975 r. rozpoczęto trwające do dziś – niezależnie od prowadzonej systematycznie inwentaryzacji zabytków¹⁹ – ewidencjonowanie historycznych założen ogrodowych. Polega ono na spisie z natury wszystkich parków i ogrodów, łącznie z relikdami, niezależnie od stanu zachowania oraz od posiadanych na ich temat informacji lub stopnia zaawansowania działalności konserwatorskiej. Dokumentacje powstające w czasie tej akcji, gromadzone są obecnie w archiwum Narodowego Instytutu Dziedzictwa. W jego zasobach znajduje się około 9700 teczek, do opracowania pozostało jeszcze około 3000²⁰.

Historyczne parki i ogrody znajdujące się w obecnych granicach Polski – uznane obecnie za zabytki i chronione polskim prawem²¹ – nadal są inwentaryzowane. Nasze dziedzictwo to jednak również parki i ogrody znajdujące się dziś poza granicami kraju, zakładane m.in. przy rezydencjach polskiej arystokracji. Obiekty te zajmują ważne miejsce w historii sztuki ogrodowej. Często projektowane były przez światowej sławy artystów, takich jak np. Irlandczyk Dionizy Mikler²², działający w końcu wieku XVIII w. i w 1. poł. następnego stulecia, czy też tworzący prawie o wiek później Francuz Edouard André²³.

¹⁷ G. Ciołek (1909–1966) – stworzył podwaliny pod współczesne teoretyczne zasady konserwacji dzieł sztuki ogrodowej, rozwijając praktykę w tym zakresie. Podejmował rozległe poszukiwania i badania archiwalne, kartograficzno-ikonograficzne, inwentaryzacyjne, prowadził studia, wykonał liczne projekty i prace terenowe.

¹⁸ M. Jankowska, *Gerard Ciołek. Badacz i konserwator ogrodów zabytkowych*, seria *Studia i materiały PKZ*, Warszawa 1981, s. 19.

¹⁹ Od 1951 r. ukazuje się nieprzerwanie *Katalog zabytków sztuki w Polsce*.

²⁰ Dane Narodowego Instytutu Dziedzictwa za 2012 r.

²¹ Ustawa z dn. 23 VII 2003 r. o ochronie zabytków i opiece nad zabytkami, rozdz. 1, art. 6, p. 1: „Ochronie i opiece podlegają bez względu na stan zachowania zabytki nieruchome, będące w szczególności parkami, ogrodami i innymi formami zaprojektowanej zieleni”.

²² Dionizy Mac Clair, zwany Miklerem, Irlandczyk (1762–1853). Po studiach w Londynie pracował przy słynnym angielskim ogrodniku o nazwisku Legat. Do Polski został sprowadzony przez Izabelę Czartoryską – pracował krótko w Puławach i w Arkadii Nieborowskiej, następnie na zaproszenie księżnej Magdaleny Michałowej Lubomirskiej z Dubna wyjechał na Wołyń, gdzie pozostał i stworzył ponad 60 parków.

²³ Edouard F. André (1840–1911) – francuski projektant i teoretyk sztuki ogrodowej. Jego dzieło *L'Arts des jardins* było popularnym podręcznikiem ogrodowym w Europie. Poza Francją projektował w: Luksemburgu, Liverpoolu, Bułgarii, Monte Carlo, Konstantynopolu, Kairze, w Polsce.

Dionizy Mikler założył wspaniałe parki i ogrody na Podolu i Wołyniu, m.in. przy rezydencjach: Lubomirskich, Radziwiłłów, Czarnieckich, Sobańskich i Czackich. Jego twórczość odpowiadała stylowi angielskiemu, uformowanemu pod wpływem teorii parku krajobrazowego. Był on ogrodnikiem-pejzażystą, tworzącym park nie jako naturalny krajobraz, lecz jako dzieło sztuki, porównywane do malarstwa pejzażowego. Tworzył obrazy tak, jak to czynili malarze pejzażysty, lecz nie na płótnie, a w wybranej przestrzeni, nie za pomocą farb, lecz materiału żywego, poprzez odpowiednie komponowanie różnorodnością naturalnych barw i form roślinnych. Mikler był mistrzem w tworzeniu perspektyw poprzez wprowadzanie kompozycji ogrodowej w otaczający krajobraz. Zręcznie wykorzystywał przy tym efekty światła. W swoich dziełach dążył do natury idealnej, z tym, że zawsze dostosowywał projekt do miejscowych warunków przyrodniczych. Zakładając park, szukał motywów charakterystycznych dla otoczenia, po czym uwydatniał je, biorąc w „ramy” kulis uformowanych z grup drzew i krzewów²⁴.

Dionizy Mikler stał się twórcą szeroko później rozpowszechnionego na Ukrainie nowego gatunku w sztuce ogrodowej, który można nazwać naturalistycznym. Styl ten cechował się dostosowywaniem kompozycji ogrodu do miejscowych warunków krajobrazowych i wykorzystywaniem ich wartości przyrodniczych²⁵. Mikler był ponadto znanym i cenionym artystą, zatrudnianym przy tworzeniu parków i ogrodów przez cały okres swojego życia. Na ziemiach wołyńskich i podolskich stworzył ponad 60 założeń ogrodowych²⁶ [il. 1], które znacząco wpłynęły na artystyczne ukształtowanie krajobrazu tego terenu.

Na początku wieku XIX powstała wspaniała idea zinwentaryzowania pałaców i ogrodów na ziemiach Podola, Wołynia i Ukrainy, tam, gdzie tworzył Dionizy Mikler²⁷, na wzór inwentaryzacji przeprowadzonej z nakazu Senatu Rzeczypospolitej Krakowskiej w Galicji w 1820 r.²⁸. Niestety, nie została ona zrealizowana. Jedyne znane mi badania historycznych parków z tego terenu przeprowadził dopiero w 1938 r. zespół Gerarda Ciołka, w ramach programu

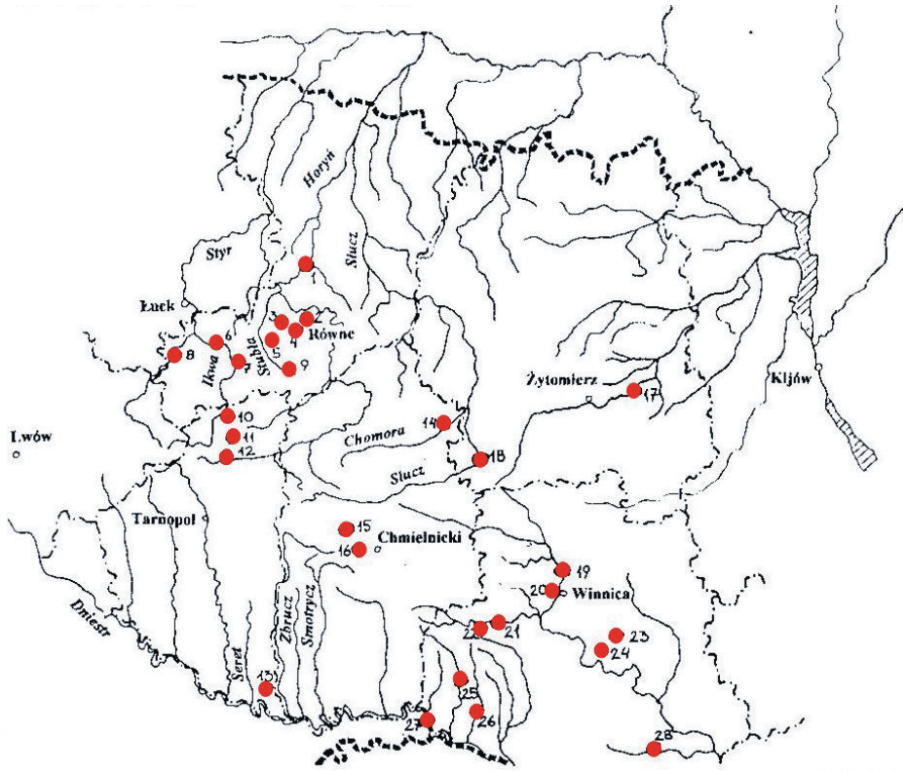
²⁴ I. Rodiczkin, O. Rodiczkina, *Parki Dionizego Miklera na Podolu i Wołyniu*, „Teki Komisji Urbanistyki i Architektury” 1995, t. 27, s. 135–144.

²⁵ Ibidem, s. 137.

²⁶ Ibidem, s. 136.

²⁷ *Ogrody Miklera*, „Przyjaciel Ludu” 1841, nr 2, s. 11: „Pięknie i chwalebnie byłoby, zebrać widoki pałaców i ogrodów na Podolu, Wołyniu i Ukrainie, wyryc je na stali, i do sztychów przydawszy opisanie dokładne, zbiór cały (jak to już w Galicji zrobiono) na wzór angielskich widoków wydać”.

²⁸ *Spis zabytków...*



Il. 1. Ważniejsze parki Dionizego Miklera, [w:] I. Rodiczkin, *Parki D. Miklera na Podolu i Wołyniu*.

Politechniki Warszawskiej obejmującego badania historycznych założeń ogrodowych w Polsce²⁹. Zinventaryzowano wówczas 26 miejscowości na Wołyniu i stwierdzono zabytkową wartość 21 zachowanych ogrodów dworskich i pałacowych, wykonano szkice, fotografie i opisy analityczne oraz przeprowadzono wywiady na miejscu³⁰. Zbadano parki: w powiecie dubieńskim – Dubno-Palestyna (wycięty w latach 20. XX w.), Mizocz; Młynów, Stubło (wycięty w 60%); w powiecie kostopolskim – Derażne; w powiecie krzemienieckim – Krzemieniec (ogród licealny, zniekształcony), Wiśniowiec; w powiecie łuckim – Iwańczyce (wycięty); w powiecie rówieńskim – Aleksandria, Drohobuż, Gródek, Horyńgród, Krasnosiele (wycięty w 90% przy parcelacji), Kustyń, Lipki, Międzyrzecz Korecki, Obarów, Raśniki (wycięty doszczętnie przy parcelacji), Równe, park książąt Lubomirskich, Szpanów, Szubków (zniekształcony

²⁹ G. Ciołek, K. Żelechowska, *Ze studiów nad założeniami ogrodowymi Wołynia*, „Biuletyn Historii Sztuki i Kultury” 1939, nr 1, s. 19.

³⁰ *Ibidem*, s. 19.

i zniszczony), Tuczyn, Tudorów, Woskodawy (zniekształcony), Zaborom (zniszczony w 70% w wyniku działań wojennych); w powiecie zdołbunowskim – Kopytków-Oktawin³¹.

Część tych historycznych parków zinwentaryzowanych na Wołyniu – m.in. w: Wiśniowcu, Gródku, Szpanowie, Równem i Mizoczcu – była autorstwa Dionizego Miklera. Artysta stworzył nowe lub przekształcił ogrody już istniejące przy rezydencjach znanych polskich rodów. I tak Wiśniowiec (*Вишнівець*) należał do potężnej książęcej rodziny Wiśniowieckich, następnie Mniszchów. Monumentalny pałac zbudowany na miejscu dawnego zamku wielokrotnie przebudowywano; z tej dawnej iście królewskiej rezydencji [il. 2], jakich mało było w Polsce, obecnie zachowała się bryła budynku bez dekoracji rzeźbiarskiej. Przy rezydencji tej w końcu XVIII w. założył Mikler park należący niegdyś do największych (300 morgów) i najpiękniejszych na Wołyniu. Rozplanowany był on na wyniosłym wzgórzu, stromo opadającym ku stawom na Horyniu³². Część założenia, w obrębie dawnych fortyfikacji zamku, zachowana była w formie geometrycznej, większość natomiast przyjęła cechy parku krajobrazowego. Z tarasu dziedzica pałacowego rozciągały się wspaniałe widoki, dziś całkowicie zasłonięte. Po wielu zniszczeniach i przebudowach zachowane są tylko ślady dawnej świetności. Park obecnie przypomina raczej las, a nie malarskie kompozycje przestrzenne [il. 3].

Kolejny park założony był w Gródku (*Городок*), na wyspie otoczonej rozlewiskiem rzeki Ujście. Pałac i cerkiew tworzyły tu zwarty zespół architektoniczny [il. 4], dziś nieistniejący. Stworzone zostały przy nim piękne kompozycje przestrzenne, uformowane z drzew i krzewów podkreślających malownicze zróżnicowanie ukształtowania terenu. Zastosowanie mnogości planów widokowych zapewniło dobre warunki do utworzenia dalekich perspektyw, dziś już zatartych, lecz możliwych do odtworzenia [il. 5–6].

Inny park Miklera – od 2. poł. XVIII w., w okresie swojej świetności, uznawany za wzorcową realizację stylu angielskiego – to założenie przy pałacu w Szpanowie (*Шпанів*)³³. Usytuowany na wschodnim, wysokim brzegu stawu, odznaczał się piękną kompozycją roślinności, zamkniętą jakby w ramy malowanego obrazu [il. 7], stanowiącego przeciwagę dla łagodnego, naturalnego brzegu zachodniego, przechodzącego stopniowo w rozległe łąki, bagna

³¹ Ibidem, s. 20–21.

³² M. Orłowicz, *Ilustrowany przewodnik po Wołyniu*, Łuck 1929, s. 356.

³³ <http://www://wolhynia.com/pl> [2.11. 2012. data dostępu]: Szpanów, od XVI w. własność Czaplaków, następnie Wiśniowieckich, w 2. poł. XVIII w. Steckich, następnie od 1815 r. Radziwiłłów.



II. 2. Wiśniowiec (Вишнівець) na Wołyniu. Dawna rezydencja książąt Wiśniowieckich, 1938 r. G. Ciołek, K. Żelechowska, *Ze studiów nad założeniami ogrodowymi Wołynia* [w:] BHSiK 1939.



II. 3. Wiśniowiec (Вишнівець) na Wołyniu. Pozostałości założenia ogrodowego przy rezydencji Wiśniowieckich, 2012 r. Fot. M. Kibaliuk.

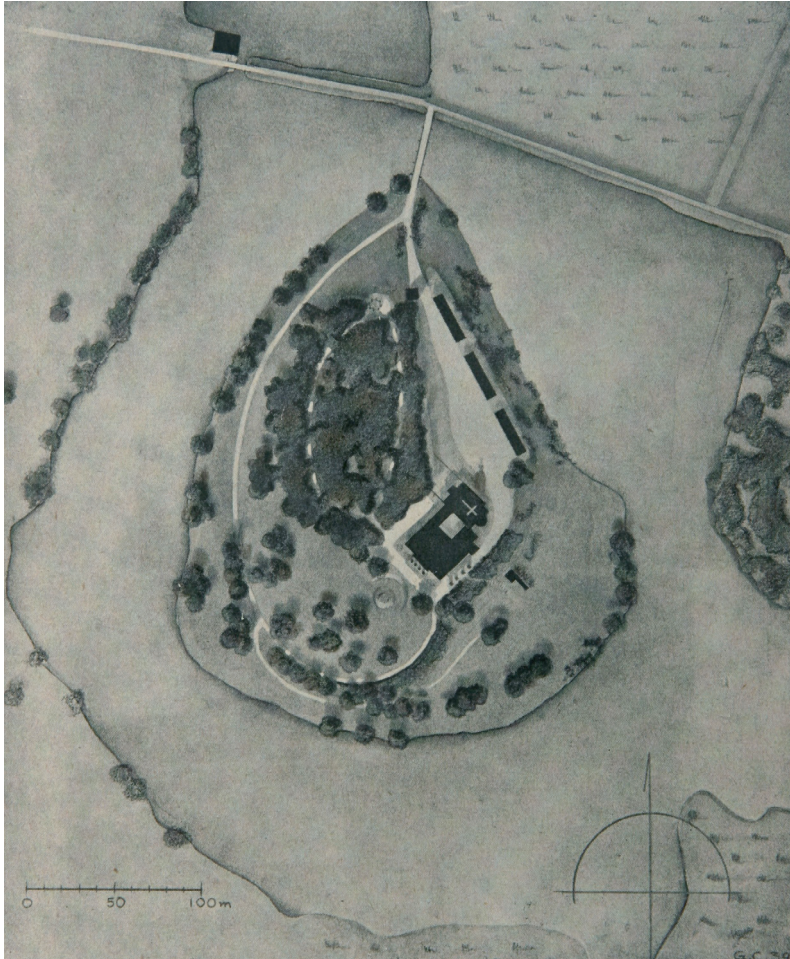


Il. 4. Gródek (Городок) na Wołyniu. Zespół pałacu i cerkwi w założeniu ogrodowym autorstwa Dionizego Miklera. Materiał archiwalny udostępniony przez p. Nataliyę Lushnikową.

i rozlewiska wodne. Niestety, niedostępne okazały się zdjęcia stanu obecnego, jednakże wiadomo, że miejsce to istnieje [il. 8] i że znaleźć tam można stare, okazałe jesiony (*Fraxinus*), modrzewie (*Larix*) i topole białe (*Populus alba*), zarejestrowane w 1999 r. przez ekspedycję naukową (pod przewodnictwem dr. W. Czerniaka) z Uniwersytetu Pedagogicznego w Tarnopolu³⁴.

Jeszcze jeden, wybrany park Miklera to założony przy wielkopańskiej rezydencji hrabiostwa Dunin Karwickich w Mizocz (Мізоч). Rozplanowany był nad urokliwymi rozlewiskami rzeki Stubły, za którą przechodził przez groblę w obszerny zwierzyńiec. W kompozycji całości uwagę zwraca tu przede wszystkim harmonijne połączenie klasycznych budowli i małej architektury, z bogactwem form roślinnych i ich jedność w rozplanowaniu przy zróżnicowanym ukształtowaniu terenu [il. 9]. Znaczący wpływ na styl tego parku miała zaprzyjaźniona z właścicielami rezydencji księżna Izabela z Flemingów

³⁴ W. Brzezińska-Marjanowska, *Dionizy Mikler – twórca parków i ogrodów na Wołyniu i Podolu*, [w:] *Stan badań nad wielokulturowym dziedzictwem dawnej Rzeczypospolitej*, t. 2, red. W. Walczak, K. Łopatecki, Białystok 2010, s. 373.



II. 5. Gródek (Городок) na Wołyniu. Plan założenia ogrodowego, 1938 r. G. Ciołek, K. Żelechowska, *Ze studiów nad założeniami ogrodowymi Wołynia*, [w:] BHSiK 1939.



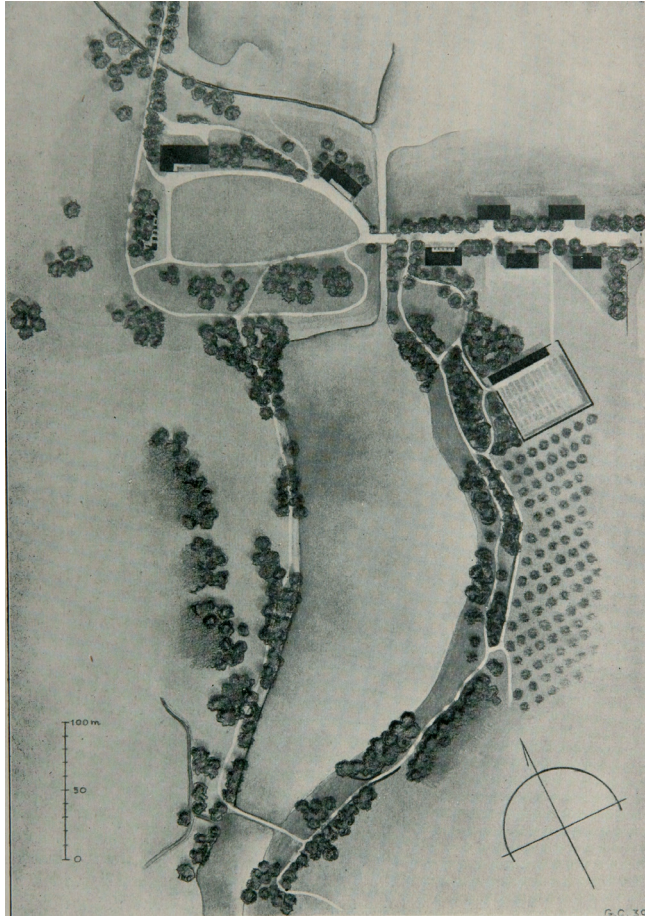
II. 5a. Gródek (Городок) na Wołyniu. Założenie ogrodowe, 2012 r. Materiał udostępniony przez p. Nataliyę Lu-shnikową.



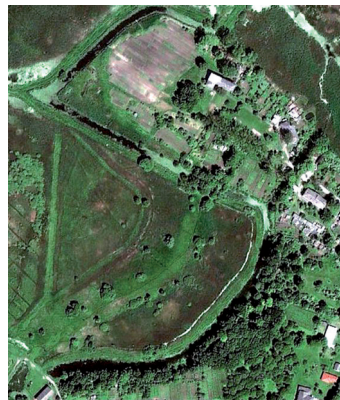
II. 6. Gródek (Городок) na Wołyniu. Założenie ogrodowe, 2012 r. Fot. Nataliya Lushnikowa.



II. 7. Szpanów (Шпанів) na Wołyniu. Fragment parku przy dawnej rezydencji Steckich, 1938 r. G. Ciołek, K. Żelechowska, *Ze studiów nad założeniami ogrodowymi Wołynia*, [w:] BHSiK 1939.



II. 8. Szpanów (Шпанів) na Wołyniu. Plan założenia ogrodowego przy dawnej rezydencji Steckich 1938 r. G. Ciołek, K. Żelechowska, *Ze studiów nad założeniami ogrodowymi Wołynia*, [w:] BHSiK 1939.



II. 8a. Szpanów (Шпанів) na Wołyniu. Założenie ogrodowe przy dawnej rezydencji Steckich, 2012 r. Materiał udostępniony przez p. Natalię Lushnikową.



Il. 9. Mizocz (Мізоч) na Wołyniu. Założenie ogrodowe przy dawnej rezydencji hr. Dunin Karwicznych, 1938 r. G. Ciołek, K. Żelechowska, *Ze studiów nad założeniami ogrodowymi Wołynia*, [w:] BHSiK 1939.

Czartoryska, czego pamiątką stała się kamienna grotka zlokalizowana w parku [il. 10]. Miejsce parku również się zachowało [il. 11–12] i również tam oglądać można stare jesiony (*Fraxinus*), graby (*Carpinus*), lipy (*Tilia*) i rozłożyste białe topole (*Populus alba*)³⁵.

Na podstawie przedstawionej wyżej krótkiej charakterystyki wybranych obiektów zinwentaryzowanych w 1938 r. przez zespół G. Ciołka i opisanych przez I. Rodiczkiną w 1995 r.³⁶ możemy uznać zabytkową wartość tych założeń, a tym samym przyznać im miejsce w zasobach naszego dziedzictwa narodowego. Niezależnie od tego, jak przedstawia się stan obecny tych parków, dotychczas nierozpoznany, i w jakim stopniu zachowała się substancja zabytkowa, należy je włączyć w programy badań i studiów nad dziedzictwem dawnej Rzeczypospolitej.

Drugim twórcą ogrodów, które powstały na zlecenie polskiej arystokracji, był Edouard André, światowej sławy artysta, autor m.in. założeń ogrodowych przy rezydencjach rodu Tyszkiewiczów na Litwie: w Landwarowie

³⁵ Ibidem, s. 371.

³⁶ I. Rodiczkin, O. Rodiczkin, *Parki Dionizego Miklera...*, passim.



Il. 10. Mizocz (Мізоч) na Wołyniu. Założenie ogrodowe przy dawnej rezydencji hr. Dunin Karwickich, kamienna grota księżnej I. z Flemingów Czartoryskiej, 1938 r. G. Ciołek, K. Żelechowska, *Ze studiów nad założeniami ogrodowymi Wołynia*, [w:] BHSiK 1939.

(Lentvario)³⁷, Poładze (Palangos)³⁸, Wace Trockiej (Trakų Vokės)³⁹ i Zatroczu (Užutrakis)⁴⁰. Uchodził on za twórcę i popularyzatora tzw. stylu złożonego – *le style mixte* lub inaczej *style composite* – polegającego na łączeniu w jednym założeniu dwóch tradycyjnych kompozycji ogrodu regularnego, podporządkowanego ścisłym zasadom symetrii i geometrii, położonego w bezpośrednim otoczeniu parku, i właściwego parku w dalszym otoczeniu⁴¹. Najważniejsze cechy i elementy charakterystyczne dla warsztatu twórczego Eduarda André to:

- umiejętne wykorzystanie naturalnych walorów krajobrazowych w tworzeniu kompozycji ogrodowej [il. 13],
- stosowanie w ogrodach regularnych takich elementów architektonicznych, jak: klasyczne formy basenów z fontannami [il. 14], dekoracje

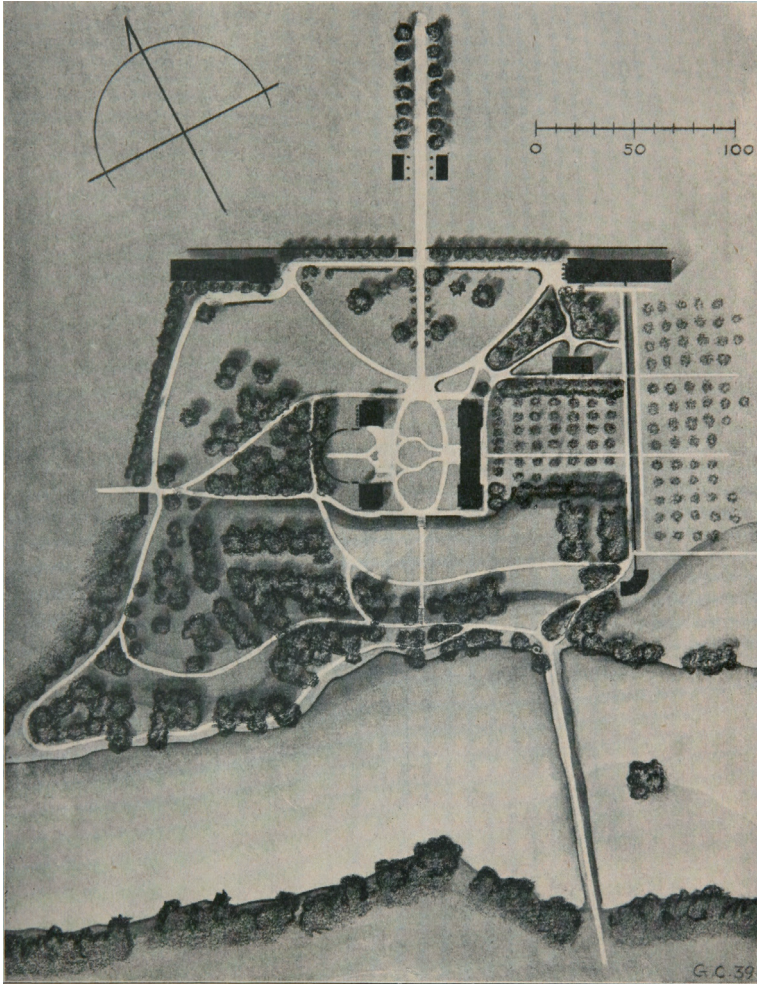
³⁷ Własność Władysława Tyszkiewicza.

³⁸ Własność Feliksa Tyszkiewicza i Antoniny z Łąckich.

³⁹ Własność Jana Tyszkiewicza.

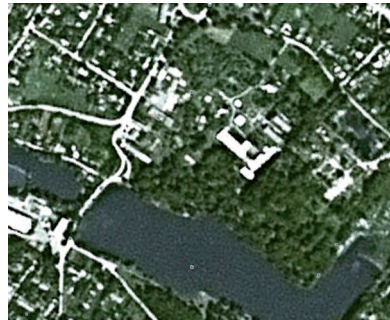
⁴⁰ Własność Józefa Tyszkiewicza i Jadwigi ze Światopełk-Czetwertyńskich.

⁴¹ M. Omilanowska, *Edouard André i jego realizacje ogrodowe w Polsce i na Litwie*, „Rocznik Historii Sztuki” 2009, t. 34, s. 199.



II. 11. Mizocz (Мізоць) na Wołyniu. Plan założenia ogrodowego przy dawnej rezydencji hr. Dunin Karwickich, 1938 r. G. Ciołek, K. Żelechowska, *Ze studiów nad założeniami ogrodowymi Wołynia*, [w:] BHSiK 1939.

II. 11a. Mizocz (Мізоць) na Wołyniu. Plan założenia ogrodowego przy dawnej rezydencji hr. Dunin Karwickich, 2012 r. Materiał udostępniony przez p. Nataliyę Lushnikową.





Il. 12. Mizocz (Мізоч) na Wołyniu. Zachowany starodrzew w dawnej rezydencji hr. Dunin Karwickich, 2012 r. Fot. Nataliya Lushnikowa.

rzeźbiarskie (rzeźby wolnostojące, sfinksy, sarkofagi), ściany oporowe, tarasy, balustrady [il. 15] itd.,

- tworzenie kompozycji krajobrazowych w formie „nietkniętego ludzką ręką pejzażu” oraz wykorzystanie przy tym kamieni naturalnych i modnego wówczas cementu do tworzenia grot, kaskad, schodów [il. 16].

Wszystkie wymienione w niniejszym artykule parki znajdują się poza granicami kraju. Są one już częściowo rozpoznane, do czego w znacznej mierze przyczyniła się współpraca pomiędzy Narodowym Instytutem Dziedzictwa w Warszawie (NID) i Trockim Historycznym Parkiem Narodowym (Траку Істориніо Націоналіно Парко)⁴² na Litwie – dotyczy to przede wszystkim rezydencji Tyszkiewiczów w Zatroczu, która w swoich burzliwych dziejach była wielokrotnie niszczona i odbudowywana. W roku 1995 została przekazana Trockiemu Historycznemu Parkowi Narodowemu, który po wielu trudnościach podjął się rewaloryzacji obiektu. Przygotowano wówczas program badawczy, konsekwentnie realizowany do dziś.

⁴² Porozumienie o współpracy w dziedzinie rewaloryzacji zabytkowego założenia pałacowo-parkowego w Zatroczu z dn. 20 V 2008 r.



Il. 13. Rezydencja Tyszkiewiczów w Zatroczu (Užutrakio) na Litwie. Widok z tarasu pałacowego na otaczające jezioro, 2011 r. Fot. I. Wildner-Nurek.



Il. 14. Rezydencja Tyszkiewiczów w Wace Trockiej (Trakų Vokės) na Litwie. Zachowane fragmenty architektonicznego wystroju ogrodowego, 2011 r. Fot. I. Wildner-Nurek.



Il. 15. Rezydencja Tyszkiewiczów w Połądze (Palangos) na Litwie. Tarasy i balustrada pałacowa, 2011 r. Fot. I. Wildner-Nurek.

W 2011 r. zakończono rewaloryzację regularnych parterów ogrodowych. W przedsięwzięciu tym uczestniczył Narodowy Instytut Dziedzictwa w Warszawie. Głównym zamierzeniem tej instytucji było wprowadzenie zasad postępowania konserwatorskiego przy opracowywaniu dokumentacji projektowej rekonstrukcji parterów ogrodowych, dlatego też prace rozpoczęły się od naukowego rozpoznania obiektu. Wspólnie ze stroną litewską przeprowadzono kwerendę biblioteczną i archiwalną⁴³. Zebrano materiały ikonograficzne oraz rękopiśmienne, na podstawie których przeprowadzono studia i analizy prowadzące do sformułowania wytycznych konserwatorskich stanowiących podstawę do opracowania projektu rewaloryzacji parterów ogrodowych.

⁴³ Źródła kwerendy: Biblioteka Narodowa w Warszawie; Biblioteka PAN we Wrocławiu (Osso-lineum); Narodowe Archiwum Cyfrowe; Instytut Sztuki PAN w Warszawie; Archiwum Trockiego Historycznego Parku Narodowego; TSA – Archiwum Tyszkiewiczów w Paryżu; Muzeum Narodowe Sztuki im. M.K. Ciurlionisa w Kownie; Archiwum Uniwersytetu Kłajpedzkiego.



Il. 16. Rezydencja Tyszkiewiczów w Landwarowie (Lentvario) na Litwie. Grota kamienna, przed 1914 r. Zbiory Biblioteki Narodowej w Warszawie, Zbiór rękopisów, Teki rodzinne Tyszkiewiczów.



Il. 16a. Rezydencja Tyszkiewiczów w Landwarowie (Lentvario) na Litwie. Grota kamienna, 2011 r. Fot. I. Wildner-Nurek.

Zgodnie z zasadami postępowania konserwatorskiego kolejne prace wykonano w terenie. W 2008 r. pracownicy KOBiDZ (obecnie NID) wykonali *Szczegółową inwentaryzację dendrologiczną*⁴⁴ na całym terenie parku, niezbędną do dalszych badań studialnych, natomiast strona litewska przeprowadziła badania archeologiczne oraz przekopy sondażowe, a także badania georadarem na terenie parterów ogrodowych przy pałacu [il. 17 i 17a]. Wyniki tych badań pozwoliły na ustalenie szerokości historycznych dróg, ich nawierzchni i przebiegu. Udało się także zlokalizować cztery symetryczne kwietniki i zarysować ich kształt. Następnie przeprowadzono analizy kompozycyjne obu parterów na podstawie zdjęć archiwalnych [il. 18].

Wyniki wszystkich prac terenowych oraz studialnych wpłynęły bezpośrednio na przeprowadzenie waloryzacji, w efekcie której podjęto jednoznaczną decyzję o przywróceniu rezydencji Tyszkiewiczów dawnej świetności, stworzonej przez André. Następnie sformułowano wytyczne konserwatorskie, na podstawie których zostały opracowane pierwsze projekty koncepcyjne. Wykonano m.in. projekt konstrukcji parterów ogrodowych⁴⁵ [il. 19] – podstawę do sporządzenia projektów wykonawczych, które w 2011 r. zostały zrealizowane [il. 20–21].

Projekt ten to niewątpliwie przykład zwyciężonej sukcesem międzynarodowej współpracy w dziedzinie ratowania ginącego dziedzictwa, jakim są historyczne parki i ogrody. Mamy jednakże świadomość, że jest to, niestety, wyjątek i że z różnych powodów istnieje niewielka szansa na przywrócenie wszystkim zabytkowym obiektom ich dawnej świetności. W tej sytuacji bardzo ważne jest zwłaszcza rozpoznanie zasobu i podjęcie akcji inwentaryzowania, ponieważ zdobyta wiedza na ten temat pozwoli przyjąć odpowiedni kierunek polityki konserwatorskiej, w tym podjąć międzynarodową współpracę.

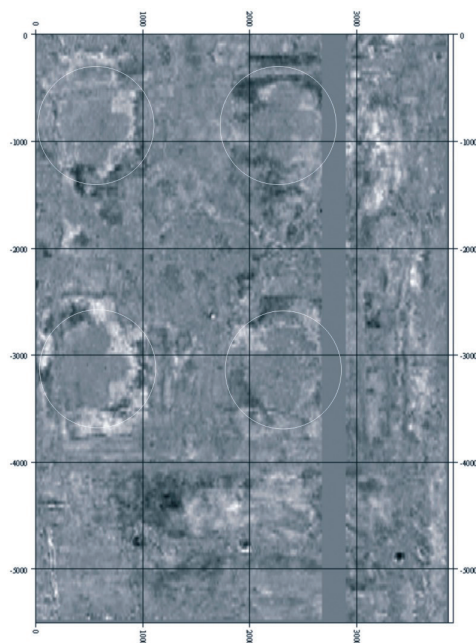
Reasumując, ewidencjonować należy wszystkie obiekty historyczne, dla których istnieją jakiegokolwiek materiały bibliograficzne, a w przypadku obiektów już nieistniejących – także ślady w terenie. Jeżeli ogród został całkowicie

⁴⁴ Szczegółową inwentaryzację dendrologiczną wykonali: Barbara Furmanik, Magdalena Lisowska, Iwona Wildner-Nurek, Angelica Kriauciūnienė, Hubert Galka.

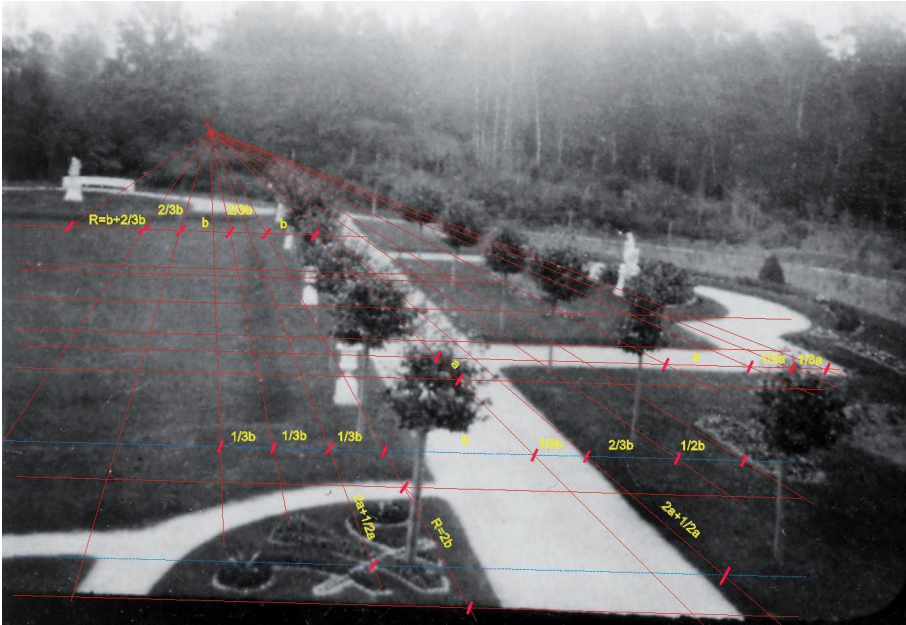
⁴⁵ Konstrukcja ta oparta jest na dwóch różnej wielkości modułach: A = szerokość podstawy pałacu i B = jego długość, których jednostki ($\frac{1}{2}$, $\frac{1}{4}$, $\frac{1}{8}$...) odkładano na osiach podłużnych i poprzecznych obu parterów, w wyniku czego uzyskano poszczególne elementy kompozycyjne. Główne punkty węzłowe wyznaczono na zasadzie „złotego podziału” odcinka (łac. *sectio aurea*, podział harmoniczny, złota proporcja, boska proporcja – łac. *divina proportio* – podział odcinka na dwie części tak, by stosunek długości dłuższej z nich do krótszej był taki sam jak całego odcinka do części dłuższej).



Il. 17. Rezydencja Tyszkiewiczów w Zatroczu (Užutrakio) na Litwie. Badania archeologiczne parteru bocznego. G. Abaravicius, 2011 r.



Il. 17a. Rezydencja Tyszkiewiczów w Zatroczu (Užutrakio) na Litwie. Badania parteru bocznego za pomocą georadaru. D. Michalevicius, 2007 r.



Il. 18. Rezydencja Tyszkiewiczów w Zatroczu (Užutrakio) na Litwie. Analiza kompozycyjna parteru głównego na fotografii z 1905 r., zbiory Archiwum Trockiego Historycznego Parku Narodowego. Autor I. Wildner-Nurek.

zniszczony, to właśnie dzięki opisom i ilustracjom może on zostać uratowany, przynajmniej z punktu widzenia naukowego. W przeciwnym razie obraz dawnej sztuki ogrodowej będzie niepełny, zwłaszcza gdy weźmie się pod uwagę wielkie zniszczenia w okresie wojen i zmiany granic oraz przekształcenia w czasie późniejszych zmian ustrojowych kraju.



Il. 20. Rezydencja Tyszkiewiczów w Zatroczu (Užutrakio) na Litwie. Rewaloryzacja regularnych parterów ogrodowych przy pałacu – parter główny. Fot. I. Wildner-Nurek, 2011 r.



Il. 21. Rezydencja Tyszkiewiczów w Zatroczu (Užutrakio) na Litwie. Rewaloryzacja regularnych parterów ogrodowych przy pałacu – parter boczny. Fot. I. Wildner-Nurek, 2011 r.

Summary

Historic parks and gardens.

An outline of recording the disappearing heritage (with particular consideration of works by D. Mikler in Volhynia and E. André in Lithuania)

Whereas there is a great interest in the heritage of the former Commonwealth currently, references to historical parks and gardens are still missing. It was similar when the principles of making the inventory of Polish monuments were first established.

Yet, parks and gardens are live pieces of art, shaped by artists over the centuries. The diversity of their forms, composition principles and uses is an important chapter in the history of Polish art and positions them high among the European garden design. They have a rich, centuries-long tradition. The first news in the subject can be found in Polish armorials, chronicles and guides even of the 16th century. Polish literature of the 17th and 18th century also includes such information. Polish gardens are mentioned by foreigners, traveller and chroniclers, as well as famous garden design theoreticians such as Ch. Hirschfeld and J. Loudon. In Polish academic studies concerning the history of art, in turn, gardens were hardly ever considered, for they were only regarded as a 'frame' or complementation of architecture, the "real" work of art. Only a narrow circle of specialists dealing with garden design realized their value.

Gardens were also forgotten when making the inventory of Polish monuments. True, parks and gardens were mentioned in the first version of the instruction developed in 1786 by Rev. Ksawery Zubowski, but unfortunately that enterprise was not executed. In the next monument inventories, made in the partitions period, the historic parks and gardens were not included at all. It was so because garden layouts were considered as a mere background for the monumental architecture, although the interest in garden design rose at the turn of the 20th century, when the issues of environmental protection emerged. Then, the protection of parks and gardens nearly became a public matter. People began to notice the value of historic gardens and their importance in the European scale, and first of all, gardens were already perceived as works of art and thus an element of the national heritage. This did not result, however, in that category of monuments being catalogued.

The situation did not change much after the restoration of independence; parks and gardens were still omitted during inventory making campaigns, although different legal acts of that period concerning conservation treated them as relics. They were also taken into account in the next inventory, organized by the Central Inventory Office, but in practice they were still overlooked.

That unfavourable situation only changed in 1933, when studies concerning historic gardens in Poland and their history began at the Warsaw

University of Technology. After the war, the studies were continued at the Warsaw and Cracow Universities of Technology, and then the mission was transferred to the Museum and Conservation Administration at the Ministry of Culture and Art. In 1975, recording of historic garden layouts started and it has been taking place until now. It involves physical inventory of all the parks and gardens, including relics, regardless of their condition, the available information on them or the advancement of conservation activity. The documentations created as part of this campaign are currently collected in the archive of the National Heritage Board of Poland. The Board has about 9 thousand folders with garden objects; another 3 thousand are still waiting.

So the historic parks and gardens located within the contemporary borders of Poland are regarded as relics and protected by Polish law; they are also systematically catalogued.

But our heritage also includes parks and gardens currently located outside Poland, established among others by the residences of Polish aristocrats. Those objects have an important place in the history of garden design. They were often designed by world-famous artists, such as e.g. an Irish man Dionizy Mikler, living at the end of the 18th century and in the first half of the 19th century, or a French artist Edouard André, working almost a century later.

Dionizy Mikler created grandiose parks and gardens in Podole and Volhynia, among others by the residences of: Lubomirski, Radziwiłł, Czarniecki, Sobański and Czacki families. His works reflected the English style, established under the influence of the landscape park theory. In his works, he aimed at ideal nature, but he always adjusted the design to the local natural conditions. He was the originator of the new genre in garden design, later very popular in Ukraine. We might call it naturalistic. Some of his garden works in Volhynia were inventoried in 1938 as part of the program of the Warsaw University of Technology covering the investigation of historic garden layouts in Poland. Parks in Dubno, Kostopil, Kremenets, Lutsk, Rivne and Zdolbuniv poviats were studied.

The other creator of the gardens developed at the order of Polish aristocrats was Edouard André, a world-famous artist, the author of, among others, garden layouts by the residences of the Tyszkiewicz family in Lithuania: in Lentvaris, Palanga, Trakų Vokė and Užutrakis. He was regarded as the originator and promoter of the so-called complex style – *le style mixte* or *style composite* – involving a combination of two traditional compositions in one layout: a regular garden subject to strict symmetry and geometry rules, located in close proximity to the park, and the park itself, located farther.

A considerable portion of garden works, created by Polish residences by these two artists famous all over the world is now out of Poland.

That is why it is so important – first of all – to recognize their resources and begin making the inventory, because the knowledge about it will enable

us to assume the right direction of conservation policy, including international cooperation.

To sum up, we must record all historic objects for which there are any bibliographic materials, and in the case of non-existent objects, also their traces in the field. If a garden has been totally destroyed, it is thanks to descriptions and pictures that it can be saved, at least from the scientific point of view. Otherwise, the image of former garden design will be incomplete, especially when we take into consideration the huge destruction during the wars and border alterations, as well as changes in the later period of political transformations.

Translated by Anna Stawikowska