

Dalė Puodžiukienė
Uniwersytet Technologiczny
w Kownie

DREWNIANA ARCHITEKTURA DWORSKA NA LITWIE PO 1990 R. REWITALIZACJA DWORU W BIRŻYNIANACH

Słowa kluczowe: drewniana architektura | Birżyniany | Gorscy | majątek | rewitalizacja

Dalė Puodžiukienė: dr, architekt, historyk architektury. Pracownik naukowy w Instytucie Architektury i Budownictwa Uniwersytetu Technologicznego w Kownie (wykładowca na Katedrze Architektury). Zainteresowania: drewniana architektura dworska. Opublikowała około 30 artykułów w prasie naukowej, jest współautorką dwóch zbiorowych monografii oraz jedną z autorów IV tomu *Historii architektury litewskiej* poświęconego architekturze etnicznej.

Drewniana architektura dworska stanowi bardzo ważną część litewskiego dziedzictwa. Na dzisiejszym terytorium kraju było ok. 3,5 tys. dworów, głównie z drewnianą zabudową. Murowane zespoły, poza kilkoma wyjątkami, zaczęto wznosić w końcu XVIII w., w epoce klasycyzmu. Do tego czasu dwory wiejskie – nawet możnej szlachty – były drewniane. Stąd to bogactwo drewnianego dziedzictwa. Jednakże historia nie była mu łaskawa – dwie wojny światowe, trzy rewolucje, reforma uwłaszczeniowa z 1861 r., trzy szeroko zakrojone reformy rolne w XX w. zrobiły swoje.

Z przyczyn historycznych i ideologicznych do lat siedemdziesiątych XX w. dziedzictwo drewnianych dworów na Litwie nie było szczegółowo badane¹. Do lat dziewięćdziesiątych XX w. pozostawało ono nieznanne, nie-

¹ Kultura narodowa państwa litewskiego odrodzonego w 1918 r. ukształtowała się na podwalinach narodowej subkultury chłopskiej. Kultura dworska została odrzucona. We wczesnym okresie sowieckim również odizolowano się od wrogiego pod względem klasowym dziedzictwa szlacheckiego. Badania majątków dworskich rozpoczęto dopiero w latach pięćdziesiątych XX w., gdy zaczęto sporządzać listę zabytków kultury. W okresie sowieckim na Litwie



Il. 1. Rozlokowanie Birżynian.

rozumiane i niedocenione. W konsekwencji mamy zdewastowane fragmenty dworów i zapomnianą historię. Celem niniejszego tekstu jest prześledzenie zmian w poglądach na drewnianą architekturę dworską w ciągu ostatnich 25 lat oraz zainspirowanych tymi zmianami procesów, jakim ulegały dwory z drewnianą zabudową. Zagadnienie to zostanie omówione na przykładzie historii rewitalizacji dworu w Birżynianach na Żmudzi, w rejonie telszewskim. Inspirację do podjęcia tego tematu dał referat wygłoszony jeszcze w 2001 r. w Kielcach *Birżyniany – dwór Gorskich: przeszłość, terażniejszość, perspektywy*. W referacie oraz w publikacji pod tym samym tytułem, zamieszczonej w wydawnictwie materiałów konferencji *Dwór polski*², przedstawiony został poziom ówczesnych badań zespołu dworskiego w Birżynianach oraz możliwości zachowania tego obiektu. Po upływie 15 lat możemy porównać realia z ówczesnymi prognozami, spróbować uświadomić sobie, co się udało osiągnąć i dlaczego, a co się nie powiodło. Artykuł oparty jest na materiałach z zakresu badań, ochrony zabytków oraz prac renowacyjnych, w sporządzeniu których uczestniczyła autorka niniejszej publikacji.

zarejestrowano i zbadano zaledwie 404 dwory i folwarki, ich fragmenty lub pojedyncze elementy, czyli 12% ogółu znanych obecnie obiektów (R. Stulpinas, *Sodybinių ansamblių perspektyvinės pritaikymo schemos. 1985–1993 m. darbu ataskaita*, Wilno 1993). Za najważniejszą uważano profesjonalną murowaną architekturę dworską, drewnianą prawie się nie interesowano. Kompleksowe badania zespołów dworskich rozpoczęte w końcu lat sześćdziesiątych XX w. objęły wszystkie grupy dworów.

² D. Puodžiukienė, *Birżyniany – dwór Gorskich. Przeszłość, terażniejszość, przyszłość*, [w:] *Dwór polski. Zjawisko historyczne i kulturowe*, Kielce 2002, s. 151–168.

Birżyniany położone są w centrum byłego Księstwa Żmudzkiego (il. 1). Majątek oddalony jest o 20 km na południowy zachód od miasteczka Wornie – dawnej stolicy biskupstwa żmudzkiego (w latach 1417–1864 r. zwanego Miednikami) oraz 18 km na północny zachód od Telsz – największego miasta na dzisiejszej etnicznej Żmudzi. Dwór znajduje się w malowniczej dolinie nad rzeką Wirwitą. Ukształtowanie terenu okolicy charakterystyczne jest dla Wyżyny Żmudzkiej – pagórkowate, pofałdowane. Od północy i zachodu Birżyniany otaczają masywy leśne.

Dwór założony został w starożytnej miejscowości. Świadczy o tym zachowane w pobliżu wzgórze zamkowe z IX–XII w. W czasach Jagiellonów Birżyniany stanowiły centrum dóbr królewskich zwanych starostwem. Później przeszły w ręce prywatne. W 1667 r. podczaszy grodzki Władysław Woyna przekazał majątek Mikołajowi Gorskiemu herbu Nałęcz, stolnikowi mściłowskiemu. W posiadaniu Gorskich dwór pozostawał przez blisko trzy stulecia.

Zmiany w architekturze dworu prześledzić można od połowy XVII w. Według inwentarza z 1667 r., sporządzonego przez Woynów przy okazji przekazania Birżynian Gorskim³, na osi głównego dziedzińca dworskiego stał dwór, po lewej stronie dziedzińca znajdował się skarbiec (tzw. *powałusz*), zbudowany nad sklepioną dwuizbową piwnicą, kuchnia i stajnia, po prawej stronie mieścił się spichlerz. Zaraz za spichlerzem były zabudowania folwarczne. Inwentarz z 1727 r. sporządzony dla Antoniego Gorskiego, starosty telszewskiego, w związku z zastawem lub wydzierżawieniem dworu państwu Dombrowskim⁴, wymienia dziedzińce dworu i folwarku z zabudowaniami, których większość odnotowano we wcześniejszym inwentarzu. Jednak są też pewne zmiany. Na głównym dziedzińcu, zamiast skarbcza występuje piwnica. Sam budynek zwrócony jest fasadą na wschód i przebudowany – powiększony o nowe pomieszczenia. Obok gościńca zbudowano karczmę oraz browar z dwoma chlewikami dla cieląt. Rzeczkę Wirwitę zatamowano (w inwentarzu wymienia się zaporę z trzema przepustami i młyn wodny).

Majątek stał się główną rezydencją Gorskich ok. połowy XVIII w., gdy kasztelan Michał Gorski – jak pisze R. Aftanazy – w *okresie swego drugiego małżeństwa z Marianną Woynianką wznosił w Birżynianach dwór drewniany*

³ 1667 m. *Biržinėnų dvaro, Biržinėnų valsčiaus, inventoriūs*, [w:] *Lietuvos inventoriai XVII a. Dokumentų rinkinys*, oprac. K. Jablonskis i M. Jučas, Wilno, 1962, s. 266–268.

⁴ Litewskie Państwowe Archiwum Historyczne w Wilnie (dalej: LPAH Wil.), f. 1281, op. 1, d. 242.



Il. 2. Biržyniany, plan posiadłości z 1824 r., Państwowe Archiwum Historyczne Litwy, F 526, ap. 8, b. 1938.

z dwoma oficynami i innymi zabudowaniami gospodarczymi⁵. W archiwum historycznym w Wilnie zachował się plan posiadłości sporządzony około 1824 r.⁶ (il. 2). Na planie starannie i jednocześnie obrazowo przedstawiono ukształtowanie terenu, zieleńce, obiekty stworzone ręką ludzką. Planista zarysował grupy pagórków, kotliny, lasy, bardziej atrakcyjne budowle, drogi i ścieżki, zapisał nazwy głównych wzgórz, rzeczek (podając je w dwóch językach – po polsku i po żmudzku), wskazał miejscowości, zagrody, w tym również dwór w Birżynianach. Plan został sporządzony, gdy dworem zarządzać zaczął Adam Gorski (1787–1850), wnuk Michała, jednakże w dużej mierze ukazuje on prace Michała i jego ojca Ludwika Bartłomieja (1749–1815) z II połowy XVIII w.

⁵ R. Aftanazy, *Dzieje rezydencji na dawnych kresach Rzeczypospolitej*, t. 3, Warszawa 1992, s. 190.

⁶ LPAH Wil., f. 526, op. 8, d. 1938.

W przedstawionym na planie dworze wyraźnie widoczny jest przestronny prostokątny dziedziniec dworski oraz – na północny wschód od części reprezentacyjnej – luźno rozrzucone budowle gospodarcze. Dość równy, o podłużnym kształcie taras, który od dawna zajmował dziedziniec dworski, nie jest szeroki i nie ma tu zbyt wiele miejsca do budowy, jednakże Michał Gorski starał się budynki rozmieścić regularnie, według ówczesnych zasad symetrii osiowej: dwór zbudował (lub przebudował stary, gdyż nowy budynek, tak jak pierwotny, zwrócony jest fasadą na wschód) na osi podłużnego dziedzińca, oficyny ulokował naprzeciwko, po obu stronach dziedzińca – są one nieco przesunięte względem siebie z powodu ukształtowania terenu; w przeciwległym względem domu rogu dziedzińca wystawił stajnię. Wjazd do części reprezentacyjnej z dawnego traktu Telsze–Szawle, ze względu na już ukształtowaną sieć dróg i warunki przyrodnicze, najprawdopodobniej pozostał w dawnym miejscu – w południowo-wschodnim rogu dziedzińca, przed stajnią. Prawdopodobnie wokół domu oraz poza nim, na dolnym tarasie Wirwity, założony został ogród o regularnym planie.

Michał Gorski prowadził wraz z żoną aktywne życie publiczne, dlatego wielką uwagę przywiązywał do reprezentacyjności dworu⁷. Dwór był duży, zbudowany na planie prostokąta (30 × 16 m), z loggią – galerią w centrum elewacji ogrodowej, otwierającą się na dolinę. Centrum domu w Birżynianach stanowiły ogromna sień i dwie sale, po obu stronach budynku znajdowały się pokoje reprezentacyjne i mieszkalne. Duże pomieszczenia ogrzewane były przez piece z glazurowanych kafli piecowych i kominki dekorowane herbami Woynów oraz Gorskich, oznakowane datami 1759 i 1767 (il. 3). Dym z pieców i kominków uchodził dwoma kominami wymurowanymi w rogach sieni. Główne pomieszczenia domu udekorowano polichromią wykonaną w manierze barokowej, której nieduży fragment odnaleziono podczas renowacji budynku (il. 4). Ozdobę pomieszczeń stanowiły żyrandole⁸. Symetryczny plan budynku – co charakterystyczne dla baroku – powtarzały symetryczne fasady. R. Aftanazy podaje, że budowlę nakrywał czterospadowy, wyso-

⁷ Kasztelan żmudzki Michał Gorski i jego żona Anna Gorska z Woynów prowadzili odpowiednio dla swojego stanu życie reprezentacyjne. Dzieci tej pary dorastały na dworze babki ze strony matki, Anny Woynowej, w Sałantach (*Salantai, 1765–1793. Išrašai iš Salantų dvaro pajamų ir išlaidų knyga*, [w:] *Lietuvos didžiosios kunigaikštystės kasdienis gyvenimas* [Sałanty, 1765–1793. Wypis z ksiąg przychodów i wydatków dworu w Sałantach], oprac. dr Algirdas Baliulis i dr Elmantas Meilus, Wilno 2001, s. 420–457).

⁸ Tamże, s. 422.



Il. 3. Kafel piecowy z herbami Woynów i Gorskich.



Il. 4. Dwór – fragment barokowej polichromii (fot. D. Puodžiukienė, 2010).

ki, łamany dach, jednakże z danych uzyskanych w trakcie badań wynika, że dach był czterospadowy, ale raczej nie *wysoki łamany*⁹. Mniejsze od dworu oficyny (23 × 12 m i 27 × 14 m) podkreślały znaczenie głównego budynku.

⁹ R. Aftanazy powoływał się na informacje właścicieli, według których pierwotny dach był czterospadowy łamany i w końcu XIX w. został zastąpiony dwuspadowym (R. Aftanazy, *Dzieje rezydencji...*, s. 191). Jednakże architekt R. Smilgevičiūtė, która restauruje XVIII-wieczne drewniane budowle, skłonna jest uważać, że budynek ozdobił płaski czterospadowy dach. Wskazują na to zachowane konstrukcje, szczególnie dobrze widoczne (przed pożarem) miej-

Południowa oficyna (zachowana do dziś) zbudowana została nad sklepioną dwuizbową piwnicą, co pozwala przypuszczać, że wystawiono ją nad piwnicą byłego skarbcza, znanego z inwentarza z 1667 r.

Część gospodarcza – folwark – na planie z 1824 r. przedstawiona jest w miejscu, gdzie był i do dziś pozostaje dziedziniec chlewni. Spośród budynków łatwo rozpoznawalna jest obora z wrotami otwierającymi się w kierunku rzeki. Na południowy wschód od niej ukazany jest budynek na planie rogowym – prawdopodobnie stodoła. Na północ od obory i na wschód od domu, na dolnym tarasie rzeki, którego górną granicę zbocza kreśli wyraźna linia, przedstawiony jest jeszcze jeden dom i kilka zabudowań gospodarczych. Możemy sądzić, że były to czeladna wraz z zabudowaniami towarzyszącymi – kurnikiem, chlewem itp. Na zachód, u podnóża dziedzińca reprezentacyjnego, zaznaczony jest młyn, po drugiej stronie stawu przy młynie – budynki wiejskie.

Źródła pisanych, w których byłaby mowa o rekonstrukcjach dworu w XIX w., dotychczas nie udało się odnaleźć. Niewątpliwie dwór był przekształcany. Plany dworu z 1861 r.¹⁰ w części reprezentacyjnej rejestrują elementy charakterystyczne dla parków pejzażowych: w dolinie Wirwity, na miejscu starego koryta rzeki, ukształtowano kilka zbiorników wodnych. Także na planie z 1861 r. ukazana jest ścieżka – aleja prowadząca od parku dworskiego do lasu po drugiej stronie rzeki. W głębi lasu znajdowały się źródelka, a miejsce to otrzymało nazwę *stopy nimfy*. To nawiązanie do mitologii stanowiło ukłon w stronę romantyzmu. Jeszcze jedna ścieżka po drugiej stronie rzeki, na zachód od głównego dziedzińca, wytyczała drogę na cmentarz dworski.

W końcu XIX w. dwór został przebudowany i dostosowany do zmieniających się warunków życia. Do korpusu domu dobudowano skrzydło dla gości, na głównej fasadzie wniesiono półpiętro – mezzaninę, zbudowano otwartą sień z balkonem, w północno-wschodniej części domu urządzono kuchnię. Czterospadowy dach został zastąpiony dwuspadowym (przedłużono końce więźby dachowej). Wstawiono nowe okna, drzwi itd. W salonie i w saloniku około 1880 r. wstawiono francuskie kominki o neorenesansowych kształtach i prostokątne piece drzewne z białych glazurowanych kafli piecowych. Nieco później, wykorzystując kafle starych, XVIII-wiecznych

sca zmian konstrukcji. Poza tym rysunek na planie z 1824 r. również przedstawia budynek kryty czterospadowym dachem.

¹⁰ LPAH Wil., f. 526, op. 8, d. 1947, 1949.



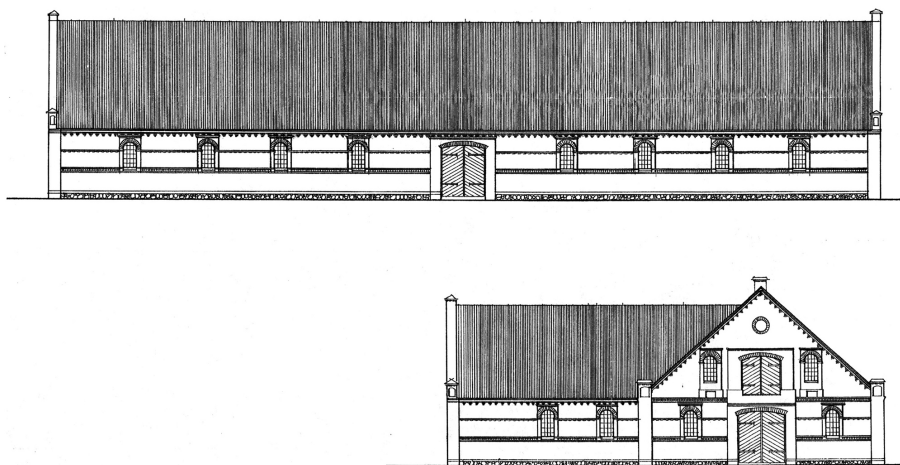
Il. 5. Dwór po rekonstrukcjach z końca XIX w. Fot. A. Jankevičienė, 1965.

pieców z herbami Woynów i Gorskich, przebudowano piece w sali¹¹. Po rekonstrukcji wygląd zewnętrzny domu i wystrój wnętrza bardzo się zmieniły. Budynek zyskał formy i wystrój wnętrza charakterystyczny dla drewnianej architektury końca XIX i początku XX w. (il. 5).

Niestety, nie wiemy, kto był inicjatorem przebudowy dworu. Część prac mógł wykonać jeszcze Napoleon Tytus Gorski (zmiana planu centralnej części domu, wstawienie francuskich kominków). Jednakże prace zewnętrzne oraz wykończeniowe (wyposażenie wnętrza, rekonstrukcja pieców) musiały być wykonywane w ostatniej ćwierci XIX w., już po śmierci Napoleona Gorskiego (zm. 1880). Bezpośredni spadkobierca dworu, Antoni Gorski (ur. 1879), był jeszcze dzieckiem i nie mógł kierować przebudową. Prace przekształceniowe Antoni kontynuował od początku XX w.

Majątek przeszedł na własność Antoniego Gorskiego, syna Napoleona Gorskiego i Ewy Platerówny, praprawnuka Michała, w 1897 r. Z inicjatywy nowego gospodarza w końcu XIX w. i na początku XX w. prowadzone były

¹¹ Na części metalowej jednego z kominków wytłoczona jest data 1872. Gładkie, białe, glazurowane kafle piecowe w ostatniej ćwierci XIX w. produkowane były w Wilnie oraz w Piwoszunach. Przebudowane piece zwieńczone są karniszami wyprodukowanymi na przełomie XIX i XX w.



Il. 6. Obora „w stylu ceglany”, rysunki pomiarowe, 2000 r.

szeroko zakrojone prace w zakresie odnawiania dworu. Na głównym dziedzińcu zburzono jedną z oficyn, w pobliżu starej stajni wzniesiono nową, o identycznym kształcie co poprzednia, lecz o szkieletowej konstrukcji. W 1907 r. Antoni Zaleski, ówczesny starszy instruktor ogrodnictwa w guberni kowieńskiej, sporządził projekt uporządkowania założenia ogrodowego¹², przewidujący zieleńce, ścieżki, elementy małej architektury. W strukturę wkomponowano stare zbiorniki wodne, parter części centralnej. W części gospodarczej ok. 1904 r. wzniesiono oborę w „stylu ceglany” (il. 6; architekt na razie nieznany), chlew, kurniki, wystawiono dwie drewniane stodoły o szkieletowych konstrukcjach. Na miejscu pierwotnego drewnianego młyna zbudowano papiernię. W jej części środkowej urządzono elektrownię wodną.

Wszystkie zmiany z I połowy XX w. w zasadzie nie przekształciły pierwotnej struktury posiadłości, a jedynie rozszerzyły jej zasięg. Podobnie jak w XVII–XVIII w. główną część dworu kształtowały dwa dziedzińce – reprezentacyjny i gospodarczy, za rzeką znajdowały się domy dla pracowników dworskich.

Dwór należał do rodziny Gorskich do 1940 r. Po okupacji Litwy przez Związek Sowiecki i wyjeździe ostatniej właścicielki, Anny Gorskiej, do Austrii majątek został znacjonalizowany. W latach drugiej wojny światowej

¹² Dział rękopisów w Bibliotece im Wróblewskich Litewskiej Akademii Nauk w Wilnie (BANL Wil.), f. 229, d. 1237.

dwór zajmowali Niemcy. Po wojnie mieściło się tu państwowe gospodarstwo rolne.

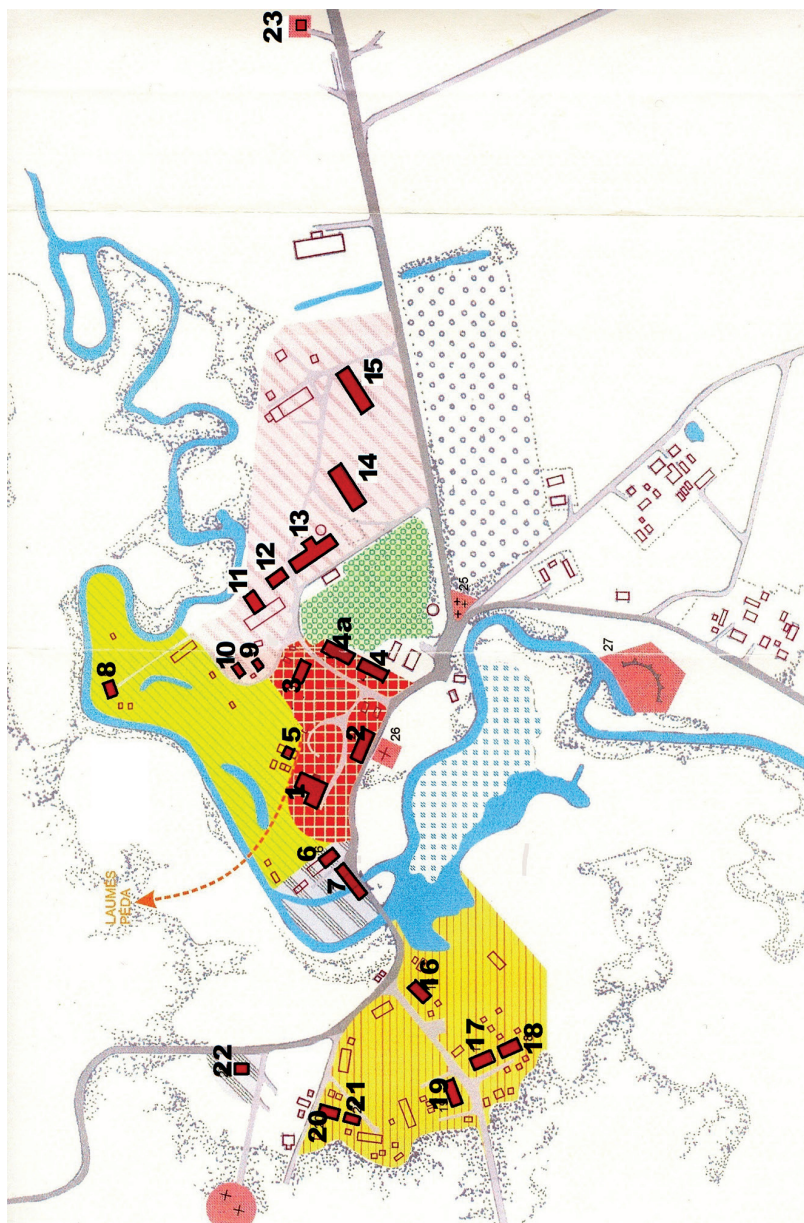
W okresie sowieckim posiadłość dworska stała się wsią – miejscem zamieszkania wielu rodzin. Budynek główny dworu zajęła administracja państwowego gospodarstwa rolnego. Mieściły się w nim także biblioteka oraz dom kultury. W oficynach, domach dla służby i robotników zamieszkali kołchoźnicy. Pierwotny wystrój wewnątrz został zniszczony. Mimo wszystko stare budynki były użytkowane, a tym samym bardziej lub mniej doglądane.

W 1990 r., po odzyskaniu przez Litwę niepodległości, zmiany gospodarczo-społeczne na wsi (prywatyzacja, migracja do miast i za granicę) nie sprzyjały zachowaniu dziedzictwa dworskiego – budynki niszczały. W 2001 r. (kiedy prowadzono prace nad referatem na konferencję w Kielcach) budynki w Birżynianach były w różnym stanie, najczęściej w złym. Części obiektów nie użytkowano (chlewy, papiernia). Drewniana oficyna oraz stajnia zupełnie zbutwiały. W majątku panował nieporządek. Po upadku kołchozów zabrakło pracy. Na wsi pozostawali ludzie starzy i rodziny patologiczne. Niektórzy z nich obok mieszkań pobudowali prowizoryczne garaże, szopy i składy, co spotęgowało wrażenie chaosu wywoływanego przez opuszczone budowle dworskie.

Bez względu na zły stan wartość dworu była oczywista – historyczna, architektoniczna oraz krajobrazowa. Birżyniany to siedziba szlachecka z zachowanym strukturalnie zespołem planistycznym i programowym z końca XVII w. oraz z drewnianą zabudową reprezentacyjnego dziedzińca z połowy XVIII w. W majątku są do dziś 22 budynki podworskie, także fragmenty infrastruktury, zbiorników wodnych, parku i innych zieleńców, obiekty sakralne (cmentarz Gorskich, kapliczka i inne). Elementy zabudowy tworzyły różne strefy funkcyjne (dziedzińce) położone po obu brzegach rzeki Wirwity – reprezentacyjną, gospodarczą, produkcyjną i mieszkalną (dla robotników) (il. 7).

W 1999 r. – z inicjatywy osób doceniających wartość Birżynian oraz przy wsparciu programu PHARE i samorządu telszewskiego – został sporządzony projekt rewitalizacji zespołu i stworzenia tu centrum kulturalno-turystycznego¹³. Było to pierwsze „studium wykonalności” (*feasibility stu-*

¹³ *Biržuvėnų dvaro sodybos pritaikymas turismo centrui. Adaptation of Biržuvėnai Estate for Cultural and Tourist Centre* [Dostosowanie dworu w Birżynianach do potrzeb Centrum Turystycznego], projekt Phare nr E259, kierownik projektu: Crees Cross, autorzy: Dalė Puodžiukienė, Margarita Ramanauskienė, Telsze 1999.



Il. 7. Birżyniany, plan siedziby: 1 – dwór; 2 – oficyna; 3 – dom służy; 4, 4a – stajnia; 5 – lodownia; 6 – budynek administracyjny; 7 – papiernia; 8 – łaźnia-pralnia; 9 – magazyn do przechowywania jabłek; 10 – kurmiki; 11 – chlew; 12 – spichlerz; 13 – obora; 14, 15 – stodoła; 16, 17, 18, 19, 20 – dom pracowników dworskich; 21 – chlew; 22 – kuźnia; 23 – kapliczka.

dy) przygotowane dla obiektu litewskiego dziedzictwa, konieczne dzisiaj do pozyskania poważnego wsparcia finansowego. Planowano, że reprezentacyjna część dworu stanie się miejscem różnych przedsięwzięć kulturalnych, natomiast część gospodarza, dzięki przyciągnięciu prywatnego kapitału, zostanie zaadaptowana na potrzeby rekreacji i turystyki, myślano o założeniu stadniny. Tak przeprowadzona renowacja i rewitalizacja siedziby nie tylko pozwoliłyby zachować unikatowy zespół architektoniczny, lecz także zapewniłyby okolicznej ludności tak bardzo potrzebne nowe miejsca pracy. Niestety, z powodu ówczesnego tzw. kryzysu „rosyjskiego” studium wykonalności trafiło „do szuflady”, a budynki dalej niszczały. Dzięki projektowi zmieniły się jednak poglądy lokalnej społeczności na dwór. Pomysły projektu były omawiane publicznie. Mieszkańcy zaczęli doceniać wartość Birżynian, podjęli się porządkowania terenu, otoczenia dworu, organizowania przedsięwzięć poznawczych.

Projekt został też przedstawiony w szeregu ważnych instytucji państwowych związanych z dziedzictwem (np. w Departamencie Dziedzictwa Kulturowego, Departamencie Turystyki, w samorządzie Telsz). Pozwoliło to upowszechnić informacje o dworze w Birżynianach i w ogóle o walorach drewnianej architektury dworskiej. W 2000 r. dwór w Birżynianach, po uporządkowaniu dokumentacji, został wpisany do Rejestru Nieruchomych Zabytków Kulturowych Republiki Litewskiej¹⁴.

Zmieniający się pogląd na drewniane dziedzictwo miał istotny wpływ na procesy, dzięki którym będące już w ruinie budynki dworu w Birżyniach przywrócone zostały do życia. Przykre, ale bodźcem do rozpoczęcia konkretnych prac stał się pożar dworu, do którego doszło pod koniec 2004 r., a który sprawił, że dalsze istnienie drewnianego budynku z połowy XVIII w. stanęło pod znakiem zapytania. Pożar wybuchł po choince bożonarodzeniowej zorganizowanej dla dzieci przez lokalną społeczność – zapaliła się sadza w kominie. Straty były duże: spłonął dach, sala, bardzo ucierpiały również inne pomieszczenia¹⁵ (il. 8). Po pożarze mieszkający tam ludzie otrzymali

¹⁴ G236K Biržuvėnų dvaro sodyba. LR Nekilnojamųjų kultūros vertybių registro statinių sąrašas [236K Dwór w Birżynianach. Wykaz zabudowań z rejestru nieruchomości zabytków kultury Republiki Litewskiej], <http://kvr.kpd.lt/#/static-heritage-search> [dostęp: 25 stycznia 2016 r.].

¹⁵ Podczas pożaru spłonęły: konstrukcja dachu w 100%, drewniany strop w 90%, ściany w 60–70%, posadzka w 45%, okna – 35%, drzwi – 60%, poszycie fasad – 25%, drewniane przepierzenia – 20%, schody wewnętrzne – 70%. Žalos, padarytos nekilnojamosios kultūros vertybės Telšių rajono Biržuvėnų buvusio dvaro sodybos (G236K) ponų namui (G236K1),



Il. 8. Dwór po pożarze w 2004 r. Fot. D. Puodžiukienė, 2005.

inne lokale, a budynek przeszedł w ręce jedyne go zarządcy – samorządu rejonu telszewskiego. W czasie oględzin budynku znaleziono (między sufitem i podbiciem sufitu) cenną część archiwum rodziny Gorskich – przywileje, testamenty, rodzinne albumy (dokumenty znajdują się w Muzeum „Alka” w Telszach, albumy – w Muzeum Biskupstwa Żmudzkiego w Worniach). W 2005 r. Birżyniany odwiedziła potomkini Gorskich – Janina de Nagurski, która pokazała, gdzie ukryty został zbiór naczyń porcelanowych z XVIII w. oraz niektóre inne przedmioty. Odnaleziony skarb przekazano Muzeum Biskupstwa Żmudzkiego. Zniszczony podczas pożaru budynek zakonserwowano, dokonano pomiarów, zarejestrowano cenne elementy, które zostały zabezpieczone lub wymontowane i zmagazynowane w Żmudzkim Muzeum „Alka”¹⁶.

krosnims ir židiniams (DR1038) nustatymo aktas. Akto pagrindinės išvados: 2005 m. sausio 13 d. [Akt ustalenia zniszczeń wyrządzonych zabytkowi kultury w Birżynianach, rejonu telszewskiego (G236K), dworowi (G236k1), piecom i kominkom (DR1038). Główne wnioski aktu: 13 stycznia 2005 r.].

¹⁶ Biržuvėnų dvaro sodybos ponų namo G236K architektūriniai fotogrametriniai apmatavimai [Architektoniczne pomiary fotogrametryczne dworu w Birżynianach (G236K)], kierownik projektu: architekt-konserwator Regina Smilgevičiūtė, spółka UAB „Projektavimo ir restauravimo institutas” [Instytut projektowania i renowacji], 2005; Biržuvėnų dvaro sodybos ponų namo G236K1 krosnių ir židinių apmatavimai, fotofiksacija, medžiagos būklės tyrimai, konservavimas, restauravimas ir atstatymo technologiniai pasiūlymai [Pomiary, fotofiksacja,

W 2008 r. Birżyniany uznane zostały za obiekt o znaczeniu krajowym, chroniony przez państwo¹⁷. Był to pierwsza siedziba dworska z drewnianą zabudową, która jako zespół uzyskała status narodowy. Nadany status ochronny otworzył możliwości do pozyskania finansowania z budżetu państwa.

W celu pozyskania środków na uporządkowanie i rewitalizację dworu w 2006 r. rozpoczęto przygotowanie specjalnego planu ochrony dworu w Birżynianach. W 2010 r. na mocy rozporządzenia ministra kultury Republiki Litewskiej plan ten został zatwierdzony. Dwór w Birżynianach, obejmujący teren o powierzchni 62,8 ha, należący do Worniańskiego Parku Regionalnego i Birżyniańskiego Rezerwatu Krajobrazowego, stał się jednolitym terytorium chronionym¹⁸. Jednakże realna możliwość przeprowadzenia w budynkach dworskich prac renowacyjnych, szacowanych na milionowe kwoty, pojawiła się dopiero dzięki członkostwu Litwy w Unii Europejskiej (Litwa została członkiem UE 1 maja 2004 r.). W 2010 r. z inicjatywy administracji samorządu rejonu telszewskiego złożone zostały wnioski o wsparcie z funduszy unijnych. Na renowację dworu otrzymano 2 mln 900 tys. litów z funduszu Republiki Litewskiej i Europejskiego Obszaru Gospodarczego oraz Mechanizmów Finansowych Norwegii.

Przed rozpoczęciem renowacji dworu dyskutowano nad kilkoma wariantami projektowymi, pojawiła się m.in. propozycja wyburzenia dobudówek z przełomu XIX i XX w. i odtworzenia XVIII-wiecznego dworu. Pokusa przyjęcia takiego rozwiązania była duża, ponieważ na Litwie praktycznie nie zachowały się drewniane pałace barokowe. Większość z nich została przebudowana w stylu klasycystycznym, inne nie przetrwały do dziś. Decyzja o przywróceniu dworowi birżyniańskiemu wyglądu sprzed pożaru¹⁹, czyli o odbudowie budynku z przełomu XIX i XX w. (il. 9), została podjęta bar-

badania stanu materiałów, propozycje technologiczne dotyczące prac renowacyjnych i odbudowy pieców i kominków dworu w Birżynianach], wykonawca: Aelita Bielinytė, spółka UAB „Lietuvos paminklai” 2005.

¹⁷ *Dėl kultūros paveldo objektų paskelbimo kultūros paminklais* [W sprawie ogłoszenia obiektów dziedzictwa kulturowego za zabytki kultury], http://www3.lrs.lt/pls/inter3/dokpaieska.showdoc_l?p_id=315096 [dostęp: 25 stycznia 2016 r.].

¹⁸ Rejestr zabytków kultury, kod unikatowy 730, <http://kvr.kpd.lt/#/static-heritage-search> [dostęp: 25 stycznia 2016 r.].

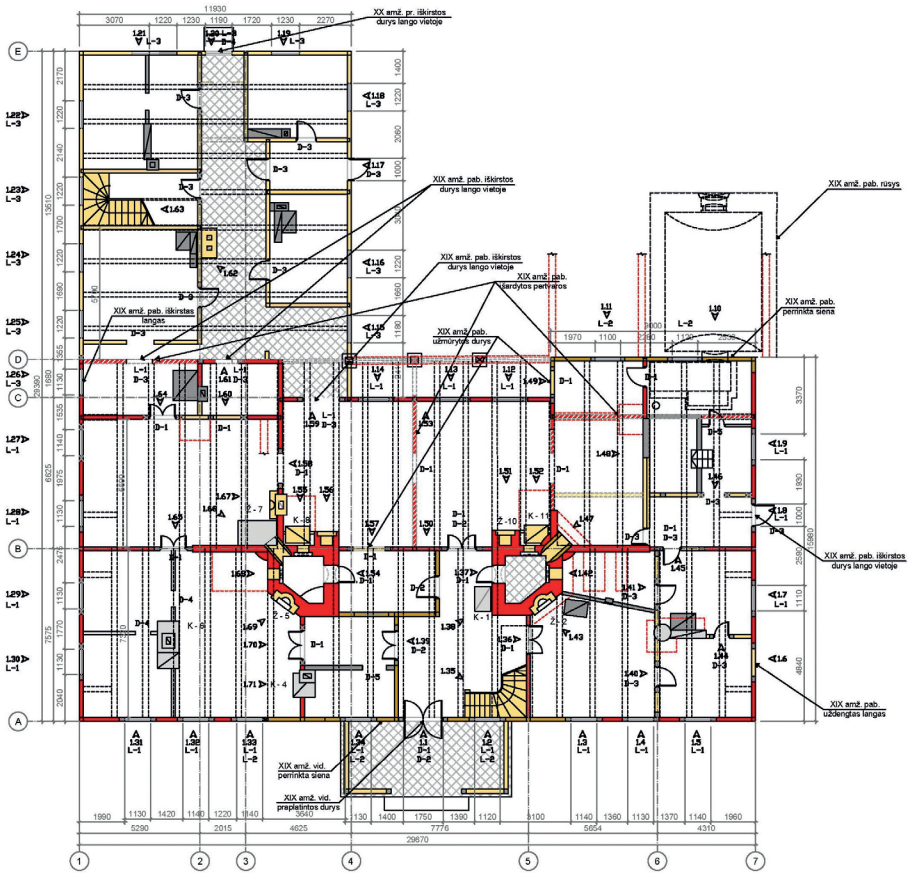
¹⁹ Komisijos, veikiančios pagal 2008-05-22 Kultūros paveldo departamento prie kultūros ministerijos direktorės įsakymą Nr. Į-173, posėdžio protokolas 2008-05-29 [Protokół posiedzenia Komisji, działającej na podstawie rozporządzenia dyrektora departamentu dziedzictwa kulturowego w ministerstwie kultury, Nr Į-173 z dn. 29 maja 2008 r.].



Il. 9. Dwór po restauracji. Fot. D. Puodžiukienė, 2012.

dziej z przyczyn pragmatycznych: potrzebne były pomieszczenia do realizacji planowanej działalności. Jednakże obecnie, z perspektywy czasu, staje się jasne, że była to słuszna decyzja. Udało się uniknąć spekulacji na temat baroku, odtworzyć i zachować autentyczne XVIII i XIX-wieczne elementy. Wiedzę o starym budynku w okresie prac przedprojektowych uzupełniły badania archeologiczne (archeolog Zenonas Baubonis), badania polichromii (konserwator Alfonsas Šukys) oraz oględziny (architekci Rimas Grigas, Robertas Zilinskas)²⁰. Doprecyzowane zostały szczegóły dotyczące zmiany struktury budynku, fasad, zarejestrowano nieznanne dotąd elementy architektoniczne lub ich części (il. 10).

²⁰ Biržuvėnų dvaro ponų namo didžiosios svetainės sienų dekoru tyrimo išvados ir rekomendacijos [Wnioski i rekomendacje dotyczące badań zdobienia ścian sali wielkiej na dworze w Birżynianach], autor: Alfonsas Šukys, 2011; Biržuvėnų dvaro sodyba: archeologiniai tyrimai ponų namo pastate [Biržyniany: badania archeologiczne dworu], autor: archeolog Zenonas Baubonis, 2010; Biržuvėnų dvaro sodybos ponų namo, Telšių raj. sav., Luokės sen. Žvalgomieji architektūriniai tyrimai [Badania architektoniczne dworu w Birżynianach], autor: architekt Rimas Grigas, 2010.



Il. 10. Kartogram parteru dvaru v Biržynianach, sporządzony na podstawie badań architektonicznych i dendrologicznych. Autorzy: R. Grigas, R. Zilinskas, A. Remėzaitė, R. Dautartaitė, 2010.

Przy odbudowie struktury planu budynku posługiwano się publikowanym przez R. Aftanazego rysunkiem A. Gorskiego z 1940 r.²¹ Przedstawia on plan parteru po rekonstrukcji z końca XIX i początku XX w. Tymczasem badania wykazały, że ok. połowy XIX w. największe zmiany dokonane zostały

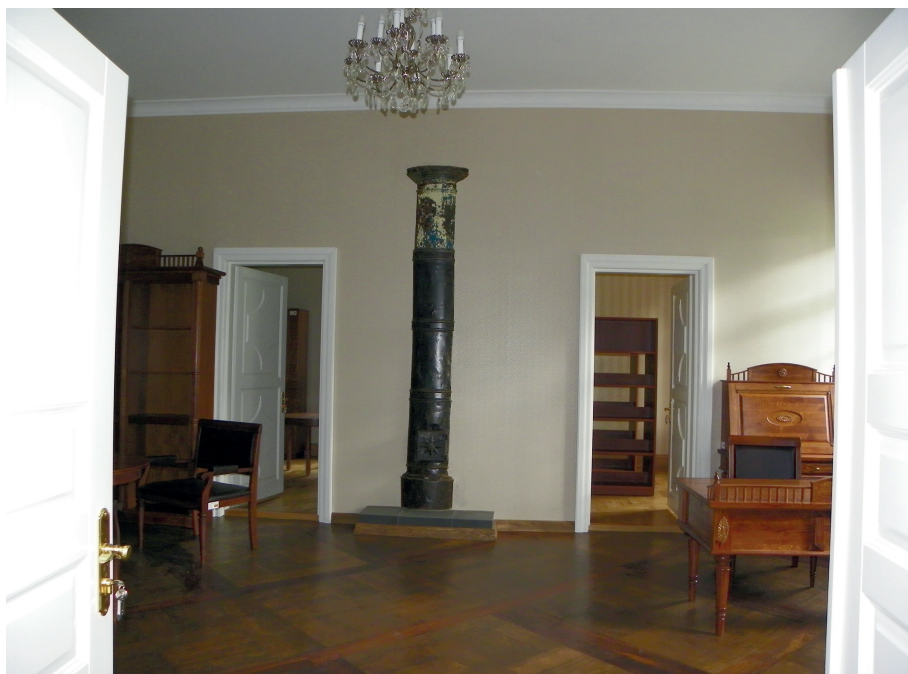
²¹ *Biržynianai. Rzut poziomy parteru*, rys. A. Gorski, 1940, [w:] R. Aftanazy, *Dzieje rezydencji...*, s. 192.



Il. 11. Dwór, schody na poddasze. Fot. D. Puodžiukienė, 2012.

w sieni. Pomieszczenie to podzielono na kilka części, a ścianę zewnętrzną przebudowano, prawdopodobnie po to, by części centralnej budynku nadać klasycystyczny wygląd. W ramach prac renowacyjnych (autor projektu – architekt Kęstutis Kurlys)²² zostały wymienione dolne zbutwiałe bale, przebudowano spaloną ścianę zewnętrzną sali, na nowo ułożono też spalone części stropów oraz dach. Większość drewnianych elementów wystroju z powodu złego stanu zachowania należało zastąpić nowymi, odtworzonymi, jednak w wystroju południowo-wschodniej części domu oraz w wyposażeniu salonu wykorzystano oryginalne elementy. Odrestaurowano także kominki i piec. Przy odbudowie schodów prowadzących na poddasze stare ich elementy zostały włączone do zrewitalizowanej całości (il. 11). Są one widoczne – wyróżniają się na tle młodszego drewna. Po zakończeniu renowacji do

²² Projekt architektoniczny i techniczny przygotowała spółka UAB „Banduva” (kierownik projektu: Kęstutis Kurlys), prace renowacyjne i rewitalizacyjne wykonała spółka UAB „Virbartai” pod nadzorem architekta-konserwatora Rimasa Grigasa.



Il. 12. Dwór, jeden z odrestaurowanych pokoi dworskich (były gabinet A. Gorskiego), obecnie biblioteka.

pałacu wróciła biblioteka, muzeum, urządzono pomieszczenia przeznaczone na publiczne przedsięwzięcia, a w części dla gości – nieduży hotel (il. 12).

W latach 2012–2013 – dzięki środkom z europejskich funduszy strukturalnych (4 mln litów) odnowiono oficynę i stajnię (autor projektu – Rimas Grigas)²³. Podczas oczyszczania terenu wokół budowli, także po usunięciu śmieci i wszelkich zbędnych przedmiotów, okazało się, że na przestrzeni wieków budynek były przekształcane. W XVIII w. do stajni prowadziły jedne szerokie wrota, urządzone na końcu głównej fasady zwróconej w kierunku dziedzińca reprezentacyjnego (kamienie cokołu przed otworem wjazdowym mają gładko zaokrąglone kształty). Budynek był przelotowy, a konie stały przy ścianach bocznych. Stajnie zbudowane na takim planie w litewskich dworach z drewnianą zabudową nie są spotykane. Nie wymieniają ich również inwentarze. Można domniemywać, że plan stajni birżyniańskich został pod-

²³ Biržuvėnų dvaro sodybos oficinios, arklidės ir vežiminės restauravimo ir pritaikymo turizmui techninis projektas [Projekt techniczny renowacji i dostosowania do potrzeb turystycznych budynków oficyny, stajni i wozowni dworu w Birżynianach], kierownik projektu: Rimas Grigas, instytucja publiczna VĮ „Lietuvos paminklai” 2012.



Il. 13. Stara stajnia przed rewitalizacją i po niej. Fot. D. Puodziukienė, 2004 i 2013.

patrzony w tego typu budowlach zamożnych murowanych dworów. W XIX w. plan zmieniono poprzez nadanie mu tradycyjnej struktury. Zlikwidowano wewnętrzne otwory, w fasadzie głównej wykuto jeszcze troje drzwi. Po rekonstrukcjach budynek składał się z czterech odrębnych pomieszczeń. Konie stały wzdłuż ścian poprzecznych. W 2012 r. w ramach odnowy starej stajni na nowo ułożono ściany, także stropy i dach. Na zewnątrz budynkowi przywrócony został wygląd sprzed jego degradacji (il. 13), jednakże wewnętrznych otworów łączących pomieszczenia nie zlikwidowano i pozostawiono układ przeloto-



Il. 14. Wnętrze stajni. Fot. D. Puodžiukienė, 2013.

wy (il. 14). Obok odbudowano stajnię o szkieletowej konstrukcji i kształcie dawnego budynku. Obie stajnie kształtują wschodnią krawędź dziedzińca.

Także oficyna zyskała wygląd, jaki miała przed jej zniszczeniem (il. 15). Na nowo ułożono ściany, stropy i dach, odtworzono elementy wyposażenia. W trakcie prac w oficynie odnaleziono fundamenty nieco starszego i węższego budynku. Stajnie i oficyna zostały dostosowane do potrzeb społecznych: stajnie są miejscem wystaw, w oficynie rozlokowało się turystyczne centrum informacyjne, urządzono pomieszczenia administracyjne i sanitariaty. Uporządkowany został również teren dziedzińca reprezentacyjnego oraz dostęp do niego, a także staw przy młynie. Dzięki prywatnemu kapitałowi odnowiono papiernię. Działa w niej mała elektrownia wodna. Woda ze zbiornika obraca nowe wydajne turbiny, ale zachowane zostały również stare.

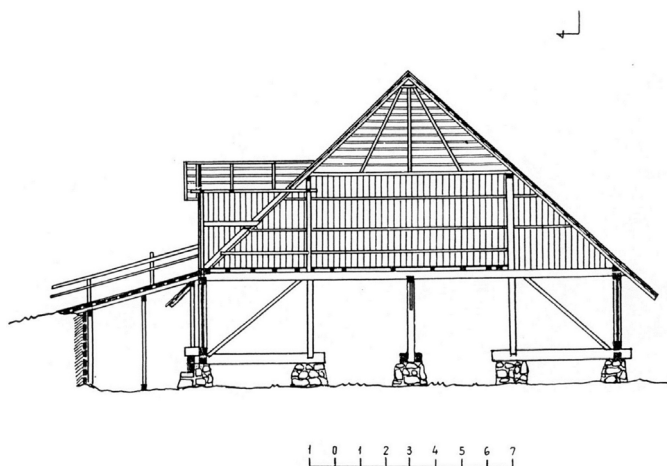
Centralna część dworu jest obecnie odwiedzana przez turystów – odbywają się tu różnorodne imprezy. Tymczasem budynki folwarku pozostają w ruinie. Nie udało się na razie pozyskać na ich renowację prywatnego kapitału. Murowane obory, oryginalne drewniane stodoły z wjazdowymi mostami (il. 16) należą do kilkudziesięciu właścicieli-udziałowców – byłych



Il. 15. Oficyna przed rewitalizacją i po niej. Fot. D. Puodziukienė, 2008 i 2013.

pracowników sowieckiego gospodarstwa rolnego. W przypadku takiej formy własności trudno jest osiągnąć porozumienie w sprawie remontu, złożenia wniosku o wsparcie finansowe, jeszcze trudniej budynek wykupić.

Mimo wszystko Birżyniany to prawdziwy dwór „sukcesu”, gdzie z funduszy państwowych i środków pochodzących z różnych organizacji odnowione zostały trzy budynki dziedzina reprezentacyjnego oraz teren wokół nich. Podobne procesy zachodziły i zachodzą w niektórych innych drewnianych dworach na Litwie, których odbudowę i rewitalizację również wspierają



Il. 16. Drewniana stodoła z mostami wjazdowymi: a) widok ogólny budynku (fot. A. Jankevičienė, 1965), b) przekrój, c) wnętrze stodoły (fot. D. Puodžiukienė, 2008).

lokalne instytucje lub kapitał prywatny. Pokazuje to, że społeczeństwo postrzega drewniane dwory jako zabytek (dwór w Gaczanach, rejon Rokiszek, dwór w Gilogirach, samorząd Retawy, dwór w Widziszkach, rejon Ignaliny i inne). Niestety, drewnianych dworów, w porównaniu z murowanymi, restauruje się bardzo niewiele (ledwie kilkanaście). Drewniane budynki gospodarcze, za wyjątkiem tego lub innego drewnianego spichlerza, na ogół nadal niszczą. Wraz z transformacją litewskiej wsi budowlę gospodarcze zostały bez opieki i grozi im zaniknięcie. Szczególnie szkoda oryginalnych dużych stodoł. W państwowej polityce ochrony dziedzictwa brak jest mechanizmu pozwalającego zachować te budowle. Na razie nie ma nadziei na zmiany.

Przyczyny nakreślonego *status quo* są różne. Najistotniejsze to: zły stan budynków, zmiany w strukturze gospodarczej, technologii oraz nieprzychylnie dla ochrony dziedzictwa formy własności. Szlachta – prawdziwy właściciel dworów w sensie semantycznym – wskutek kataklizmów historycznych XX w. została wyniszczona lub odsunięta od dworów poprzez emigrację, zesłania, procesy nacjonalizacji. Restytucja majątków dworskich w większości przypadków już nie jest możliwa. Z biegiem lat budynki były niewłaściwie użytkowane i doglądane. Większość z nich jest w złym stanie i po prywatyzacji należą do kilku lub kilkunastu rodzin o różnej mentalności, mających niskie dochody. Państwo oferuje pomoc właścicielom, których budynki wciągnięte są do rejestru²⁴. Niestety, większość zarządców nie jest w stanie z niej skorzystać. W przypadku takiej formy własności, gdy terytorium i budynki należą do kilku lub nawet kilkudziesięciu właścicieli, środki przeznaczone na ochronę drewnianego dziedzictwa są trudno dostępne, a możliwość utrzymania dworu jako zespołu maleje do zera. Tymczasem zachowanie zabudowań gospodarczych w większości wypadków możliwe jest tylko w ramach jednego zespołu, pozostaje jednak problematyczne z powodu zmian technologicznych w gospodarce i w przepisach prawa własności gruntu.

Proces rewitalizacji drewnianych budynków na razie nie jest doskonały. Szczegółowe badania możliwe są jedynie podczas renowacji (gdy zostaje usunięte obicie, późniejsze warstwy itp.). Projekt przygotowywany jest w oparciu o aktualną sytuację, minimalne badania i dane źródłowe. Główny problem w porządkowaniu dokumentacji dotyczącej odnowy budynków polega na braku źródeł pozwalających ustalić zmiany, jakie następowały w różnych

²⁴ Pomoc finansowa przyznawana jest na obiekty chronione przez państwo: prace badawczo-projektowe refundowane są do 100%, prace renowacyjne – do 70%.

okresach ich użytkowania. Próby zrekomensowania braku źródeł historycznych wywodami popartymi metodą analizy stosowanej w badaniach z zakresu historii sztuki nie są wolne od błędów. Na przykład 10 lat temu nikt nie miał wątpliwości, że dwór w Birżynianach należy do typu dworów na planie prostokąta, z loggią w elewacji ogrodowej. Jego centrum stanowiły sień oraz duża sala z wyjściem do loggii. Tego typu domy były najbardziej rozpowszechnione w połowie XVIII w. wśród średniej i bogatej szlachty litewskiej (dwór w Koźliskach koło Rakiszek; Czerwony Dwór (Gulbiny) w rejonie wileńskim i inne)²⁵. Jednakże w Birżynianach, gdy w czasie pożaru spłonął tynk, odsłonił się zrąb wyraźnie ukazujący, że przepierzenie dzielące pomieszczenia było wycięte i sala urządzona została już później. Zamiast sali w centrum domu były dwa duże pomieszczenia reprezentacyjne, a drzwi do loggii wstawiono z pokoi po obu jej stronach. W świetle nowych odkryć projekt przygotowany według stanu zachowania oraz badań z zakresu historii sztuki okazał się nieprecyzyjny.

Przekształcenia dokonywane na przestrzeni wieków ujawniają się najczęściej w trakcie prac renowacyjnych, dlatego też w toku pracy powinny być wprowadzane zmiany projektu. Niestety, zasady finansowania i brak czasu na takie zmiany sprawiają, że często są one minimalne lub niepożądane. To z kolei prowadzi do zasadniczych błędów w przekazie wyglądu obiektu. Na przykład dawna stajnia, o przebudowach której dowiedziano się dopiero w toku prac renowacyjnych, zyskała wygląd charakterystyczny dla przełomu XIX i XX w. oraz niejasną strukturę wewnętrzną z przeplatającymi się XVIII- i XIX-wiecznymi zasadami planowania. Budynek nigdy nie był taki, jaki jest dziś. Wiele problemów budzi również jakość prac renowacyjnych w zakresie drewnianej architektury, jednak to już odrębny, obszerny temat.



Na przykładzie Birżynian można prześledzić przemiany, jakim na przestrzeni wieków podlegała tradycyjna litewska drewniana siedziba szlachecka. Na razie jest to jeden z niewielu dworów, gdzie przywrócone dziś piękno drewnianej architektury pozostawia w pamięci odwiedzających niezatarte wrażenie.

Rewitalizacja dworu w Birżynianach pokazuje (a potwierdzają to również procesy odbudowy innych dworów), że pierwsze dziesięciolecie nie-

²⁵ D. Puodžiukienė, *Dvarų sodybų architektūra*, [w:] *Lietuvos architektūros istorija IV. Etninė architektūra nuo seniausią laikų iki 1918 m.*, Vilnius 2014, p. 384–385 [Architektura dworów, [w:] *Historia architektury litewskiej IV. Architektura etniczna od czasów najdawniejszych do 1918 r.*, Wilno 2014, s. 384–385].

podległości było okresem inicjatywy ludzi kultury, dzięki czemu zaczęto prowadzić badania, gromadzić informacje oraz upowszechniać wiedzę na temat drewnianych dworów. Za wynik tej działalności uznać można uporządkowanie dokumentacji dotyczącej ochrony dziedzictwa dworskiego oraz zmieniające się podejście do dziedzictwa drewnianych dworów. Konkretnie zmiany w zakresie prac renowacyjnych nie nastąpiły.

Zmiany w podejściu do drewnianego dziedzictwa miały istotny wpływ na procesy, dzięki którym w drugim dziesięcioleciu niepodległości rozpoczęły się prace na rzecz przywracania drewnianego dziedzictwa dworskiego, same zaś drewniane dwory stały się nie tylko częścią dziedzictwa, lecz także częścią cenionego przez społeczeństwo mienia nieruchomego. Zainspirowało to działania na rzecz ochrony i rewitalizacji, które ujawniły kolejne problemy i ich przyczyny.

BIBLIOGRAFIA

ŹRÓDŁA ARCHIWALNE

- Archiwum Centrum Badań Urbanistycznych i Architektonicznych Instytutu Architektury i Budownictwa na Uniwersytecie Technologicznym w Kownie, d. 330.
Dział rękopisów w Bibliotece im. Wróblewskich Litewskiej Akademii Nauk w Wilnie, f. 229, d. 1237
Litewskie Państwowe Archiwum Historyczne w Wilnie, f. 1281, op. 1, d. 242; f 526, op. 8, d. 1938.

LITERATURA

- 1667 m. *Biržinėnų dvaro, Biržinėnų valsčiaus, inventorius*. In: *Lietuvos inventoriai XVII a. Dokumentų rinkinys*. [Inwentarz dworu w Birżynianach, pow. birżynieński, z 1667 r., [w:] *Inwentarze litewskie XVII w. Zbiór dokumentów*, oprac. K. Jablonskis i M. Jučas, Wilno 1962, s. 266–268.
- Aftanazy R., *Dzieje rezydencji na dawnych kresach Rzeczypospolitej*, t. 3, Warszawa 1992.
- Biržūnėnų dvaro ponų namo didžiosios svetainės sienų dekoru tyrimo išvados ir rekomendacijos* [Wnioski i rekomendacje dotyczące badań zdobienia ścian sali wielkiej na dworze w Birżynianach], autor: Alfonsas Šukys, 2011.
- Biržūnėnų dvaro sodybos ofisinis, arklidės ir vežiminių restauravimo ir pritaikymo turizmui techninis projektas* [Projekt techniczny renowacji i dostosowania do potrzeb turystycznych budynków oficyny, stajni i wozowni dworu w Birżynianach], kierownik projektu: Rimas Grigas, instytucja VĮ „Lietuvos paminklai” 2012.
- Biržūnėnų dvaro sodybos ponų namo G 236K1 krosnių ir židinių apmatavimai, fotofiksacija, medžiagos būklės tyrimai, konservavimo, restauravimo ir atstatymo technologiniai pasiūlymai* [Pomiary, fotofiksacja, badania stanu materiałów, propozycje technologiczne dotyczące prac renowacyjnych i odbudowy pieców i kominków

- dworu w Birżynianach], wykonawca: Aelita Bielinytė, spółka UAB „Lietuvos paminklai” 2005.
- Biržuvėnų dvaro sodybos ponų namo G236K architektūriniai fotogrametriniai apmatavimai.* [Architektoniczne pomiary fotogrametryczne dworu w Birżynianach (G236K)], kierownik projektu: architekt-konserwator Regina Smilgevičiūtė.
- Biržuvėnų dvaro sodybos ponų namo, Telšių raj. sav., Luokės sen. Žvalgomieji architektūriniai tyrimai* [Badania architektoniczne dworu w Birżynianach], autor: architekt Rimas Grigas, 2010.
- Biržuvėnų dvaro sodybos pritaikymas turismo centrui* [Dostosowanie dworu w Birżynianach do potrzeb Centrum Turystycznego], projekt Phare nr E259, kierownik projektu: Crees Cross, autorzy: Dalė Puodžiukienė, Margarita Ramanauskienė, Telsze 1999.
- Puodžiukienė D., *Biržyniany – dwór Gorskich. Przeszłość, teraźniejszość, przyszłość*, [w:] *Dwór polski. Zjawisko historyczne i kulturowe*, Kielce 2002.
- Puodžiukienė D., *Dvarų sodybų architektūra*, [w:] *Lietuvos architektūros istorija IV. Etninė architektūra nuo seniausių laikų iki 1918 m.*, Wilno 2014, s. 354–482.
- Salantai, 1765–1793. Išrašai iš Salantų dvaro pajamų ir išlaidų knygų.* In: *Lietuvos didžiosios kunigaikštystės kasdienis gyvenimas* [Sałaty, 1765–1793. Wypis z ksiąg przychodów i wydatków dworu w Sałantach], oprac. dr Algirdas Baliulis i dr Elmantas Melius, Wilno 2001.
- Stulpinas R., *Sodybinių ansamblių perspektyvinės pritaikymo schemas. 1985–1993 m. darbu ataskaita* [Perspektywiczne schematy adaptowania zespołów dworskich. Sprawozdanie z prac wykonanych w latach 1985–1993], Wilno 1993.

Summary

Lithuanian Manors' Wooden Architecture: Birzuvenai Case

Manors' wooden architecture is a significant part of Lithuanian heritage. In the present territory of Lithuania there used to be round 3.5 thousands of manors, most of which had been built up with wooden structures. Ensembles of masonry architecture despite a few exceptions appeared only in the end of 18th century, during classical epoch. Till that time, even grand noblemen's manors settled in the countryside have been built from wood. Therefore wooden heritage used to be so rich. Unfortunately, history was not favourable for its survival: two World wars, three revolutions, Peasants Reform abolishing serfdom in 1861, three grand Land Reforms in the 20th century. Due to historical and ideological circumstances, manors' wooden heritage hasn't been explored till the seventh decade of the 20th century. All this resulted in devastated fragments of manor sites and forgotten history. The state of manors' wooden heritage in the end of the 20th century could have been described as unknown, unintelligible and unvalued. Has the situation changed during the past 25 years?

The paper is based on the example of Birzuvenai manor in Telsiai district, which has been brought to a new life. The research, protection and management of the site, in the past and the present, show general tendencies in the change of wooden heritage protection and detect main problems.

According to historical sources, Birzuvenai manor was first mentioned in 15th century. In the end of 17th century it was acquired by Gorskiai family (coat of arms Nałęcz). The same family owned the manor till 1940. Three development stages in the manor's structure could be defined. Till the middle of the 17th century the principal structure of the manor (yards) has been formed. In the middle of the 18th century the main (representational) yard has been fully built up. It comprised a wooden manor house, two *officines* and a stable. In the end of the 19th – beginning of the 20th century the household part as well as the rest of the manor's structures have been rebuilt and obtained the present look. During the Soviet period the manor has turned into the settlement for many families. Apart from all the changes, the historical buildings have been in use and were taken care of. In the year 1990 the manor comprised 22 buildings or their parts, as well as fragments of the park and water structures.

In 1990, after Lithuanian independence has been re-established, economic and social changes in the countryside (privatisation, emigration to towns and other countries) had a negative impact towards the survival of manors' heritage — some buildings decayed, some were rebuilt. Measures for heritage inventory and protection, manors' wooden heritage as well, have been taken into account. The first decade of independence was the period of investigation, acquisition and spread of knowledge. The period resulted in structuring documentation for protection of manors' heritage in general (Birzuvenai manor has been listed into protected heritage list in 2000) and in changing attitude towards wooden heritage of manors. But there were no particular results in buildings' management. Therefore the new attitude towards wooden heritage played the main role in processes due to which some ruins of wooden buildings in Birzuvenai manor have been brought to a new life later.

In 2004 the manor house caught fire, which caused the extreme need and particular actions to preserve the building. In 2008, the special plan has been prepared, refer to which Birzuvenai have been declared as State's protected heritage site. It became the first manor comprising wooden buildings that was protected as a complex at a national level. This opened opportunities for State's sponsorship. In 2011–2012, supported by Norwegian funds (European Union Financing Mechanism), the manor house has been restored. In 2012–2013, in assistance of EU structural funds, the *officine* and the stable have been restored, the representational yard and its premises have been trimmed. Restored buildings housed public function. The other manor's buildings in household yards, including two unique wooden barns, haven't got any attention so far.

Many problems have emerged while preparing documentation and restoring the buildings. The historical sources were not enough to determine all the changes. While trying to compensate the lack of historical information with the methods of artistic analysis, some mistakes came up. However, the result – beauty of the restored wooden architecture – leaves indelible impression on visitors.

Birzuvenai is the exceptional “lucky” manor in which, with the support from the State, the whole representational part has been restored. Similar processes, supported by local authorities or private funding, take place in other manors as well. Wooden manor structures such as manor houses and other buildings located in representational yards (e.g. barns) are appreciated by society. They are bought and managed, though not always in a right way. Wooden manor houses of Giliogiris, Sliziai and ect. are being restored on owners’ personal initiative and funding. Unfortunately, manors’ agricultural buildings are vanishing at a full-scale. And there’s no hope for any change so far.

Traslated by Author