

Michał Pszczółkowski **ARCHITEKTURA ŁUCKA**
Akademia Sztuk Pięknych **W DWUDZIESTOLECIU**
w Gdańsku **MIĘDZYWOJENNYM**

Słowa kluczowe: kolonia urzędnicza | szkoła handlowo-rzemieślnicza | sierociniec św. Teresy | Bank Polski | Okręgowy Urząd Ziemski | Teatr Miejski | Państwowy Bank Rolny | Gimnazjum im. Tadeusza Kościuszki | urząd pocztowo-telegraficzny | Centralna Kasa Spółek Rolniczych | Teodor Bursche | Stanisław Zaleski | Stanisław Filasiewicz | Kazimierz Janicki | Marian Filasiewicz | Kazimierz Tołłoczko | Franciszek Kokesz | Sergiusz Tymoszenko | Julian Puterman-Sadłowski | Tadeusz Łobos | Witold Marcinkowski

Michał Pszczółkowski: doktor nauk humanistycznych w zakresie nauk o sztuce. Zainteresowania badawcze koncentrują się wokół historii architektury, szczególnie nowoczesnej (XX wiek). Autor licznych publikacji w zakresie historii architektury i ochrony zabytków, w tym kilku monografii książkowych. Stypendysta Fundacji na Rzecz Nauki Polskiej w Warszawie oraz Ministerstwa Kultury i Dziedzictwa Narodowego. Obecnie pracownik Międzywydziałowego Instytutu Nauk o Sztuce w Akademii Sztuk Pięknych w Gdańsku. E-mail: mipszcz@gmail.com.

Przedmiotem niniejszego artykułu jest rozwój przestrzenny i architektoniczny Łucka w dwudziestoleciu międzywojennym, celem zaś określenie charakteru i kierunków rozwoju miasta oraz jego architektury, a także wpływu, jaki ówczesne trendy stylistyczne wywarły na obraz międzywojennego miasta. Rozpoznaniu tych zagadnień posłuży analiza charakterystycznych cech stylowych zrealizowanych w tym czasie obiektów przy uwzględnieniu kontekstu ogólnokrajowego. Dzięki temu możliwe będzie określenie wkładu polskiej myśli projektowej w rozwój kultury urbanistycznej i architektonicznej ówczesnej stolicy województwa wołyńskiego. Zagadnienia te nie były dotąd przedmiotem zainteresowania polskich badaczy, co zresztą – z nielicznymi wyjątkami¹ – dotyczy też innych miast kresowych tego okresu. Ba-

¹ M.in.: R. Cielątkowska, *Architektura i urbanistyka Lwowa II Rzeczypospolitej*, Zblewo 1998; E. Małachowicz, *Architektura dwudziestolecia międzywojennego w Wilnie*, [w:] *Architektura i urbanistyka w Polsce w latach 1918–1978*, red. W. Puget, Warszawa 1989, s. 121–141; M. Pszczółkowski, *Architektura Brześcia nad Bugiem w latach II Rzeczypospolitej*, „Kwartalnik Architektury i Urbanistyki” 2014, nr 3, s. 5–32; tegoż, *Architektura Stanisławowa w latach*

dania urbanistyki i architektury Łucka lat międzywojennych są natomiast podejmowane – szczególnie w ostatnich latach – przez badaczy ukraińskich².

Łuck – główne miasto Wołynia, liczące dziś ponad 200 tys. mieszkańców – należy do najstarszych ośrodków miejskich na Kresach Wschodnich. Pierwsze wzmianki o ruskim grodzie na wyspie w rozwidleniu rzeki Styr pochodzą z XI w., w następnym stuleciu był on już znaczącym ośrodkiem – posiadał cztery klasztory, dwa kościoły katolickie i 16 cerkwi prawosławnych³. W 1340 r. gród uzyskał status stolicy księstwa halicko-wołyńskiego, w tym czasie powstał też gotycki zamek księcia Lubarta, na którym w 1429 r. odbył się wielki zjazd monarchów europejskich. Trzy lata później Łuck otrzymał prawa miejskie.

Lata świetności miasta przypadły na czasy nowożytne, kiedy pełniło ono funkcję handlowej i kulturalnej stolicy regionu, a ze względu na dużą liczbę świątyń i dwa biskupstwa (katolickie i unickie) było nazywane „wołyńskim Rzymem” (il. 1). Polityczna i ekonomiczna ranga Łucka wzrosła jeszcze bardziej po unii lubelskiej, kiedy miasto zostało stolicą województwa wołyńskiego w składzie Korony Królestwa Polskiego. Rosnąca liczba mieszkańców przyczyniła się do poszerzenia terytorium miejskiego o tereny nad rzeczką Głuszec (Przedmieście Zagłuszeckie). W XVII i XVIII w. powstały liczne świątynie i klasztory katolickie – klasztor i kolegium jezuitów oraz kościół jezuitki autorstwa Włocha Giacomina Briana (1616–1639), klasztory brygidek (1624), bernardynów (1643), bazylianów (1647), trynitarzy (1729) i karmelitów (1764). W latach 1752–1792 wzniesiono kościół i klasztor bernardynów,

II Rzeczypospolitej, [w:] *Stan badań nad wielokulturowym dziedzictwem dawnej Rzeczypospolitej*, t. 4, red. W. Walczak, K. Łopatecki, Białystok 2013, s. 383–416.

² M.in.: I. Абрамюк, *Архітектура функціоналізму у зодчестві м. Луцька. Тенденції, запозичення, автентика (на прикладі житла)*, „Вісник Національного Університету Львівська політехніка. Архітектура” 2014, nr 793, s. 54–57; tegoż, *Садібне житло луцька довоєнного періоду в контексті архітектурно-мистецького розвитку міста*, „Теорія та Практика Дизайну” 2012, nr 2, s. 3–8; O. Михайлишин, *Архітектура і містобудування західної Волині 1921–1939 років*, Рівне 2013; O. Mykhaylyshyn, *Town-planning development of Lutsk and Rivne in Volyn region in the 1920–30-s. From the garden-city to the functional city*, „TeKa Komisji Architektury, Urbanistyki i Studiów Krajobrazowych” 2008, s. 126–136; O. Опійник, *Архітектура та містобудування Волині 1920–1940-х. Стили, взаємовпливи, персоналії*, [w:] *Сучасні проблеми дослідження, реставрації та збереження культурної спадщини*, red. В. Сидоренко, Київ 2004, s. 131–144; Л. Понедельник, *Архітектура міжвоєнної Волині (1921–1939 рр.) (на прикладі центру волинського воєводства – міста Луцька)*, [w:] *Science and Education. A new dimension*, red. X. Vámos, Budapest 2014, s. 31–35.

³ O. Левицький, *Историческое описание Владимиро-Волинского Успенского храма, построенного в половине XII века князем Мстиславом Изяславичем*, Киев 1892, s. 65.



Il. 1. Łuck w XVI wieku, współczesna rekonstrukcja, П. Троневич, *Луцький замок в історії України*, Луцьк 2007, s. 72.

zaprojektowane przez wybitnego architekta jezuickiego, Pawła Giżyckiego (przebudowany w latach 1877–1879, obecnie Sobór Świętej Trójcy)⁴. Panoramę miasta tego okresu przedstawia ikona św. Ignacego z połowy XVIII w., znajdująca się obecnie z zbiorach Muzeum Ikony Wołyńskiej (il. 2).

W XVIII w. rozpoczął się proces upadku Łucka, pogłębiony w latach zaboru rosyjskiego. Miasto, zdegradowane do funkcji powiatowej (stolicą guberni wołyńskiej został oddalony o 260 km Żytomierz), pogrążyło się wówczas w głębokiej stagnacji. Likwidacji uległa diecezja unicka, a katolicką przeniesiono do Żytomierza; klasztory skasowano, część budynków przeznaczając na urzędy i więzienia; kościół bernardynów zamieniono w cerkiew prawosławną, pozostałe zaś obiekty popadły w ruinę. W 1838 r. w mieście było 17 ulic, cztery place (w tym dwie ulice i dwa place wyמושczone drewnem) i 445 budynków, z czego tylko 32 murowane⁵. O regresie miasta świadczą najlepiej gorzkie słowa Józefa Ignacego Kraszewskiego z 1840 r.:

⁴ A. Wojnicz, *Łuck na Wołyniu. Opis historyczno-fizjograficzny*, Łuck 1922, *passim*.

⁵ *З рапорту волинського губерньського правління київському, подільському і волинському генерал-губернатору про топографічний і статистичний опис м. Луцька*, [w:] *Луцьку 900 років. 1085–1985. Збірник документів і матеріалів*, red. Є. Поліванов, Київ 1985, s. 49.



Il. 2. Ikona św. Ignacego, poł. XVIII w., zbiory Muzeum Ikony Wołyńskiej w Łucku.

stary ów Łuck historyczny, już był przedemną; lecz o jakże nędzny!! Miserne domki drewniane, okopcone karczmy żydowskie, chatki pochylone, nowe budowy bez wiary w przyszłość, jakby na jeden dzień tylko poklecone, stare walące się i popodpierane, wśród nich ogorzałe słupy popalonych domostw, ulica pomostem dziurawym wysłana zamiast bruku – oto cośmy naprzód ujrzeli; a potem nie wiele co lepszego. [...] Dzisiejszy Łuck ledwie jest resztką i pamiątką dawnego – życie go opuściło. Tyle wojen, oblężeń, najazdów, tylu sławnych ludzi przeszło tędy, a prócz zamku nic już o tem nie świadczy. Mieszkańcy jego żyją jak owi grecy, którzy w ruinach świątyń pobudowali sobie budy i szałasze, nie wiedząc nic o popiołach, na których usiedli. [...] Łuck ma swoje przysłowie, które go maluje w czasach upadku, bo w nich i powstać ono musiało: w tom Łucku wse ne po ludźku, na okoł woda, a w seredyni bida!⁶

⁶ J.I. Kraszewski, *Wspomnienia Wołnyia, Polesia i Litwy*, t. 2, Wilno 1840, s. 2–7.



П. 3. Plan Łucka w 1868 roku, *Памятники русской старины в западных губерниях, издаваемые с высочайшего соизволения П.Н. Батюшковым, Ст. Петербург 1868, т. 1–2, s. 21.*

Ta przygnębiająca weduta XIX-wiecznego Łucka nie uległa zmianom przez następne ćwierć wieku (il. 3), o czym świadczy opis w albumowej publikacji Batiuszkowa z 1868 r.:

Łuck, z którego imieniem wiąże się tyle historycznych i religijnych wspomnień, poraża obecnie ogromem wypalonych ruin i niechlujstwem ulic, zamieszkałych przez Żydów⁷.

Perspektywy rozwoju pojawiły się dopiero w ostatniej ćwierci XIX w. W 1872 r. położono brukowaną szosę z Brześcia do Kijowa (obecnie ul. Lesi Ukrajinky), która

przez całą długość przecięła miasto, co wielkiem dla niego stało się dobrodziejstwem, z natury bowiem niezmiernie błotniste, w każdej porze roku stało się teraz dla przyjeżdżających dostępne; zresztą handel się tu nieco podniósł, ruch ożywił jadącymi z Kijowa i Wołynia do Warszawy⁸.

W 1890 r. wybudowano linię kolejową Łuck–Kiwercze, łącząc w ten sposób miasto z najważniejszymi ośrodkami regionu. Inwestycje te przyczyniły się do aktywizacji gospodarczej miasta, pojawiły się zakłady przemysłowe, a liczba mieszkańców systematycznie rosła: w 1861 r. wynosiła ponad 7 tys.⁹, w 1875 r. – 10 tys.¹⁰, w 1897 r. ponad 15 tys., w 1903 r. – ponad 20 tys.¹¹, a przez wybuchem pierwszej wojny światowej – 30 tys.¹², z czego większość zawsze stanowili Żydzi trudniący się handlem i drobnym rzemiosłem. Ze względu na brak potencjału rozwojowego w obrębie historycznego jądra, otoczonego wodami Styru i Głuszca, miasto rozwijało się w kierunku północno-wschodnim, a funkcję centralnego rejonu miasta przejęło dawne przedmie-

⁷ Памятники русской старины в западных губерниях, издаваемые с высочайшего соизволения П.Н. Батюшковым, Санкт Петербург 1868, t. 1–2, s. 43.

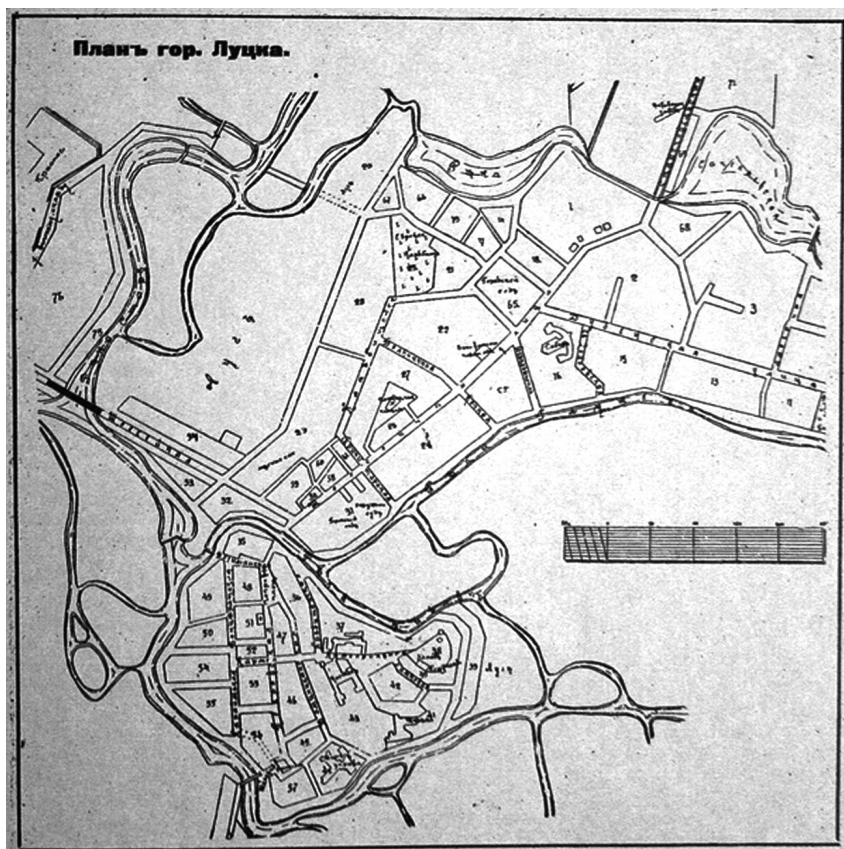
⁸ Słownik geograficzny Królestwa Polskiego i innych krajów słowiańskich, red. F. Sulimirski, B. Chlebowski, W. Walewski, Warszawa 1884, t. 5, s. 780.

⁹ В. Герасимюк, Містобудівне планування Луцька у ХІХ ст. як визначальний фактор архітектурно-просторового розвитку міста, „Вісник Національного Університету Львівська політехніка. Архітектура” 2010, nr 674, s. 194.

¹⁰ „Dzisiejszy Łuck na przestrzeni 72-óch dziesięcin posiada około sześciuset domów i karczem w połowie drewnianych, w których ciśnie się dziesięciotysięczna płci obojej ludność miejska, a z której sześć tysięcy kilkaset osób na samych żydów przypada” – T. Stecki, *Łuck starożytny i dzisiejszy. Monografia historyczna*, Prywitów 1875, s. 75 (rękopis, zbiory Lwowskiej Naukowej Biblioteki im. W. Stefanyka NAN Ukrainy).

¹¹ В. Герасимюк, *Містобудівне планування Луцька...*, s. 194.

¹² М. Орłowicz, *Ilustrowany przewodnik po Wołyniu*, Łuck 1929, s. 101.



Il. 4. Plan Łucka w 1907 roku, zbiory Wiktora Litewczuka.

ście Chmielnik (il. 4). W 1910 r. granicami miasta objęto podmiejskie wsie Dworzec, Jarowica, Hnidawa, Czerńczyce i Omelanik¹³.

Budownictwo na nowych terenach było stosunkowo skromne i niezbyt zróżnicowane, podobnie jak w innych miastach rangi powiatowej pod zaborem rosyjskim dominowały budynki jedno- i dwukondygnacyjne, często w konstrukcji drewnianej. Dopiero na przełomie XIX i XX w. pojawiły się większe, murowane domy dochodowe, pod względem formalnym rozwiązywane najczęściej w tzw. stylu ceglanym, który można definiować jako uproszczoną wersję stylu bizantyjsko-rosyjskiego. W 1903 r. miasto liczyło 1576 budynków, w tym 389 murowanych¹⁴. Architektonicznych dominant

¹³ I. Абрамюк, *Тенденції формування композиційного центру м. Луцька в контексті його історичного розвитку*, „Теорія та Практика Дизайну” 2013, nr 4, s. 12.

¹⁴ З книги „Весь Юго-Западный край” про м. Луцьк, [w:] *Луцьку 900 років...*, s. 59.



Il. 5. Gimnazjum żeńskie, pocztówka, 1916. Fot. nieznanymi, Biblioteka Narodowa.



Il. 6. Kościół luterński, pocztówka, ok. 1915. Fot. nieznanymi, Biblioteka Narodowa.

w postaci okazałych gmachów publicznych zrealizowano niewiele, należał do nich m.in. dom handlowy Kronszejnów (1890–1894, obecnie ul. Lesi Ukrainki 2, przebudowany), secesyjny gmach rosyjsko-szwedzkiej spółki Granberg i Grinberg (XIX/XX w., obecnie ul. Lesi Ukrainki 32), neorenesansowe gimnazjum żeńskie (il. 5, koniec XIX w., obecnie ul. Vynnychenka 2a), bizantyjsko-rosyjska cerkiew garnizonowa (1898) i neogotycki kościół luterński (il. 6, 1906–1907).

16 maja 1919 r. do Łucka wkroczyły polskie wojska pod dowództwem generała Józefa Karnickiego¹⁵, otwierając w ten sposób nowy rozdział w historii miasta. Po zakończeniu wojny polsko-bolszewickiej i ustaleniu granicy z Rosją Radziecką ziemie wschodnie, wchodzące w skład byłego zaboru rosyjskiego, podzielono na cztery województwa: wileńskie, nowogródzkie, poleskie i wołyńskie. Obszar wysunięty najbardziej na południe, obejmujący zachodnią część historycznego Wołynia oraz południowy skraj Polesia,

¹⁵ A. Wojnicz, *Łuck na Wołyniu...*, s. 85.



Il. 7. Wystawa wołyńska w Łucku w 1928 roku, fotografia, 1928. Fot. nieznanymi, Biblioteka Narodowa.

utworzył województwo wołyńskie. Największym miastem województwa było 30-tysięczne Równe, jednak na siedzibę władz wojewódzkich wybrano drugi pod względem wielkości (21 tys. mieszkańców w 1921 r.¹⁶), ale za to centralnie położony oraz ważny ze względów historycznych, Łuck.

Przywrócona po ponad 100 latach funkcja wojewódzka okazała się impulsem do urbanistycznego i architektonicznego rozwoju miasta. Łuck stał się siedzibą licznych instytucji i urzędów państwowych i komunalnych: okręgowej dyrekcji robót publicznych, okręgowego urzędu ziemskiego, sądu okręgowego i sądu pokoju, izby i kasy skarbowej, okręgowej dyrekcji lasów państwowych, urzędu pośrednictwa pracy, urzędu akcyz i monopolów, kasy chorych, inspektoratów pracy, skarbowego i szkolnego¹⁷. Nowa ranga wiązała się z potrzebą budowy nowych gmachów dla wielu instytucji, jednak aby w ogóle podjąć jakiegokolwiek plany rozwojowe, konieczna była odbudowa ze zniszczeń, jakich miasto doznało podczas walk rosyjsko-austriackich i polsko-ukraińskich¹⁸.

Pod względem ekonomicznym międzywojenny Łuck nabrał profilu przemysłowo-handlowego: w 1929 r. działało tu 19 banków i instytucji finanso-

¹⁶ M. Orłowicz, *Ilustrowany przewodnik...*, s. 101.

¹⁷ *Łuck w świetle cyfr i faktów*, red. B. Zieliński, Łuck 1925 (1926), s. 46–47.

¹⁸ *Dawny „Rzym Wschodu” a dzisiejsza „Wenecja” Wołynia. Miasto wojewódzkie – Łuck*, „Polski Przemysł Budowlany” 1928, nr 8, s. 254.



Il. 8. Most Kazimierza Wielkiego, poczłówka, ok. 1925. Fot. nieznaną, Biblioteka Narodowa.

wych, dwa browary, dwa tartaki mechaniczne, odlewnia, fabryki mydła, świec, cukierków, trzy bekoniarne, osiem zakładów mechanicznych i szereg mniejszych zakładów. W pierwszej dekadzie okresu uruchomiono 10 szkół powszechnych (w tym trzy prywatne), siedem szkół średnich, szkoły zawodowe, szkołę handlową i seminarium nauczycielskie. Zorganizowano szpital epidemiczny na 20 łóżek, laboratorium bakteriologiczno-chemiczne, przytułek dla starców, sierociniec i łaźienki nad Styrem, wybudowano trzy hale targowe i sześć studni w najbardziej zaludnionych miejscach, urządzono plac dla stałych wystaw rolniczo-przemysłowych (il. 7), powstał welodrom (obecnie stadion Avangard) i sala sportowa z basenem (obecnie szkoła sportowa). W 1928 r. wybudowano nowy most żelbetowy im. Kazimierza Wielkiego (il. 8, obecnie Bratskij mist), udekorowany pomnikami znanych Polaków związanych z Wołyniem – Henryka Sienkiewicza, Juliusza Słowackiego, Józefa Ignacego Kraszewskiego i Tadeusza Czackiego, dłuta warszawskiego rzeźbiarza Apolinarego Głowińskiego (usunięte po wojnie). W latach 1938–1939 oddano do użytku centralę telefoniczną i dworzec autobusowy¹⁹.

Łuck kwitł także pod względem kulturalnym – mógł się poszczycić jedyną na Wołyniu stałą sceną polską, tj. Teatrem Miejskim. Ponadto miasto

¹⁹ Я. Мартинюк, *Господарська діяльність органів самоврядування на Волині (1921–1939 рр.)*, „Інтелігенція і Влада” 2009, nr 15, s. 144–145.

było siedzibą Muzeum Wołyńskiego, założonego w 1929 r. staraniem Wołyńskiego Towarzystwa Krajoznawczego i Opieki nad Zabytkami Przeszłości.

Rola miasta w regionie zwiększyła się również dzięki inwestycjom komunikacyjnym: w 1928 r. wybudowano linię kolejową do Stojanowa, dzięki której Łuck uzyskał bezpośrednie połączenie ze Lwowem, *aby żaden kupiec i przemysłowiec nie pominął miasta Łucka, ponieważ jest on centrum olbrzymiej produkcji zboża, przemysłu rolnego i leśnego oraz surowca*²⁰.

W drugiej połowie lat trzydziestych podjęto budowę szosy z Łucka do Włodzimierza, skracając w ten sposób połączenie Warszawy z Wołyniem, dotychczas realizowane przez Brześć. Rozwijała się także komunikacja rzeczna: po Styrze kursowały statki pasażerskie do Targowicy, Rożyszczyna i Kołek²¹, a później nawet do Pińska.

W okresie międzywojennym ukształtował się podział miasta na 16 dzielnic, obejmujących m.in. włączone w granice miasta przedmieście Krasne po zachodniej stronie Styru (il. 9). Władze miejskie starały się o stworzenie warunków do harmonijnego rozwoju miasta, modernizując infrastrukturę miejską, korygując układ sieci ulicznej i wyznaczając linie zabudowy nowych ulic. Miejska sieć uliczna systematycznie się zagęszczała – o ile w 1925 r. miasto liczyło 101 ulic, to w 1931 r. – 247, a w 1939 r. – 295²². Funkcjonalny kręgosłup miasta tworzyła dawna szosa Brześć–Kijów, przemianowana na ul. Jagiellońską (il. 10, obecnie ul. Lesi Ukrainki) oraz prostopadła do niej ul. Bolesława Chrobrego, prowadząca do Równego. Wokół ul. Jagiellońskiej koncentrowały się hotele, restauracje, kawiarnie i eleganckie sklepy. Ul. Chrobrego przekształcono w reprezentacyjną aleję z rzędami drzew²³. W pierwszej dekadzie okresu wybrukowano nowe ulice na długości ponad 21 tys. m², przebrukowano ponad 40 tys. m² i ułożono 13 tys. m² nowych chodników. Pod koniec lat dwudziestych podjęto prace nad osuszeniem i melioracją łąk otaczających miasto, *które w porze wiosennej zalane są wodą przez dłuższy okres czasu, skutkiem czego wytwarza się niezdrowe powietrze*²⁴, oraz nad budowę wodociągu i kanalizacji – uzyskano na ten cel pożyczkę z Banku Gospodarstwa Krajowego na kwotę blisko miliona

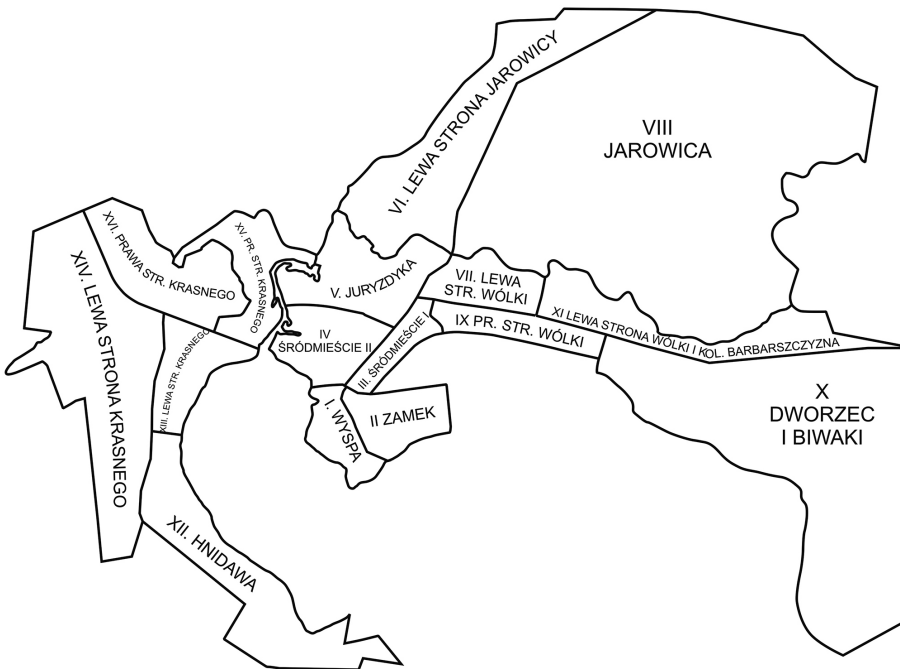
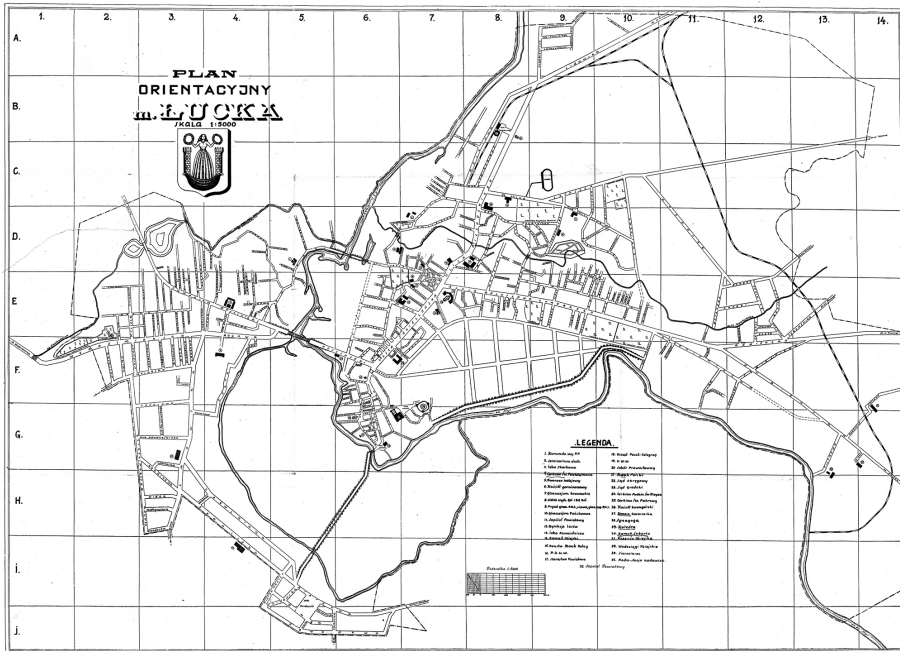
²⁰ Dawny „Rzym Wschodu”..., s. 254.

²¹ M. Orłowicz, *Ilustrowany przewodnik...*, s. 100.

²² В. Пясецький, Ф. Мандзюк, *Вулиці і майдани Луцька*, Луцьк 2005, s. 15–16.

²³ *Dziesięciolecie Polski Odrodzonej. Księga pamiątkowa 1918–1928*, red. M. Dąbrowski, Kraków–Warszawa 1928, s. 425.

²⁴ Dawny „Rzym Wschodu”..., s. 355.



Il. 9. Plan miasta w 1939 roku, a – mapa, 1939, Wojskowy Instytut Geograficzny; b – opracowanie autora.



Il. 10. Ulica Jagiellońska, pocztówka, 1931. Fot. nieznaną, Biblioteka Narodowa.

złoty. W 1937 r. podjęto prace nad przesklepieniem rzeczki Głuszec, od dawna sprawiającej wiele problemów²⁵, po czym założono w tym miejscu ulicę (obecnie ul. Głushec'ka).

W końcu lat dwudziestych podjęto wreszcie prace nad projektem generalnego planu regulacji i rozbudowy miasta, rozpoczynając od przeprowadzenia pomiarów, na które uzyskano pożyczkę w wysokości 24 tys. zł²⁶. W latach 1928–1929 powstał projekt brzeskiego mierniczego J. Jerome'a, a dwa

²⁵ Długość Głuszca wynosiła prawie 2 km, szerokość – 10–17 m, a głębokość tylko 30–50 cm. Latem rzeczka w wielu miejscach wysychała, tworząc wielkie kałuże i błotniste łąki. Były też lata, kiedy Styry bardzo się rozlewał, łącząc się z Głuszcem. Woda w Głuszcju była mętna i brudna, bowiem mieszkańcy przedmieść Wołyżki i Chmielnika wynosili na brzeg śmieci i różne odpady. Na przełomie XIX i XX w. władze miasta kilkakrotnie opracowywały plany zasypiania Głuszca, jednak ze względu na brak środków nie zdołano tego zrealizować. W latach międzywojennych wzdłuż Styru wybudowano tamę, co uniemożliwiło rozlewanie się rzeki na prawy brzeg; wówczas ponownie pojawił się pomysł wysuszenia Głuszca, aby na jego miejscu urządzić objazd i rozładować centralną ul. Jagiellońską (obecnie Lesi Ukrajinky). Potrzeba wysuszenia związana była także z tym, że na miejscu ogrodzonej tamą równiny zalewowej rzeki magistrat planował założyć nowe osiedla; F. Mandziuk, *Ulica z zagadkową nazwą Głuszec*, <http://monitor-press.com/pl/2-pol/artyku-y/1760-ulica-z-zagadkow-nazw--guszec.html> [grudzień 2016].

²⁶ *Dziesięciolecie Polski Odrodzonej...*, s. 425.

lata później projekt architekta rówieńskiego Semena Sidorczyka, wzorowany na schemacie „miasta-ogrodu”: autor proponował rozmieszczenie nowych obiektów na starym mieście jako wyodrębnionej części z zamkiem Lubarta jako centrum kompozycyjnym, od którego miały się rozchodzić ulice w układzie promienistym. Do realizacji przyjęto dopiero trzeci projekt, wykonany przez Wacława Karpińskiego w 1937 r.²⁷ Istotną rolę w tej koncepcji odgrywał wygląd ulic i maksymalne wykorzystanie ich walorów przyrodniczych. Poza ulicami dla ruchu pieszego, bulwarami i ulicami nadbrzeżnymi planowano niezbędne z uwagi na rozwijający się ruch samochodowy zewnętrzne i wewnętrzne magistrale, przewidywano też regulację Styru, zabudowę przestrzeni między Styrem i Głuszcem (wprowadzenie poprzecznych ulic) oraz poszerzenie miasta w kierunku północnym²⁸. Niestety, wybuch drugiej wojny światowej uniemożliwił wdrożenie tego projektu, posłużył on jednak jako kanwa do dalszych prac rozwojowych w latach powojennych²⁹.

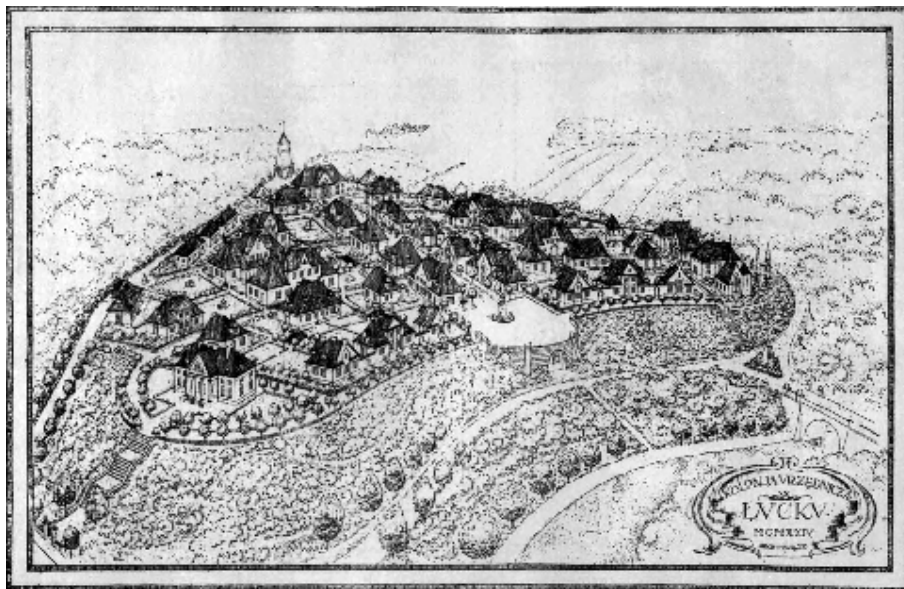
Architektura międzywojennego Łucka to szeroka panorama form, w pełni odzwierciedlająca proces ewolucji w projektowaniu architektonicznym, jaki w tym okresie dokonał się na gruncie polskim. Po odzyskaniu niepodległości polską architekturę zdominował nurt tradycjonalizmu, tj. kierunek operujący uproszczoną stylistyką historyczną z kręgu architektury polskiej prowincji, których istotą było dążenie do osiągnięcia efektu swojskości i rodzimości. Pod wpływem nastrojów związanych z odzyskaniem niepodległości twierdzono, że architektura powinna być wyposażona w elementy o cechach narodowych, co miało służyć potwierdzeniu kulturowej samodzielności Polaków. Za typowo polskie detale uważano tzw. polską attykę, dach półszczytowy i łamany tzw. polski, podcienia, szkarpy, ponadto kule, esownice i woluty w dekoracjach szczytów i attyk, sygnaturki, renesansowe portale i pękate kolumnienki z uproszczonymi głowicami. Stylistyka ta cieszyła się popularnością w całym kraju, ale na terenach województw wschodnich miała wyjątkowe znaczenie, stanowiła narzędzie polonizacji terenów zamieszkałych w większości przez Żydów, Białorusinów i Ukraińców oraz ugruntowania historycznych pretensji Polski do tych ziem. W ten sposób projektowano dworce kolejowe, urzędy i liczne obiekty mieszkaniowe.

Podręcznikowym przykładem tradycjonalizmu na gruncie łuckim jest tzw. kolonia urzędnicza, wybudowana w II połowie lat dwudziestych na tzw.

²⁷ О. Олійник, *Архітектура...*, s. 132.

²⁸ В. Пясецький, Ф. Мандзюк, *Вулиці і майдани...*, s. 16, 370.

²⁹ О. Мухайлышын, *Town-planning...*, s. 135.

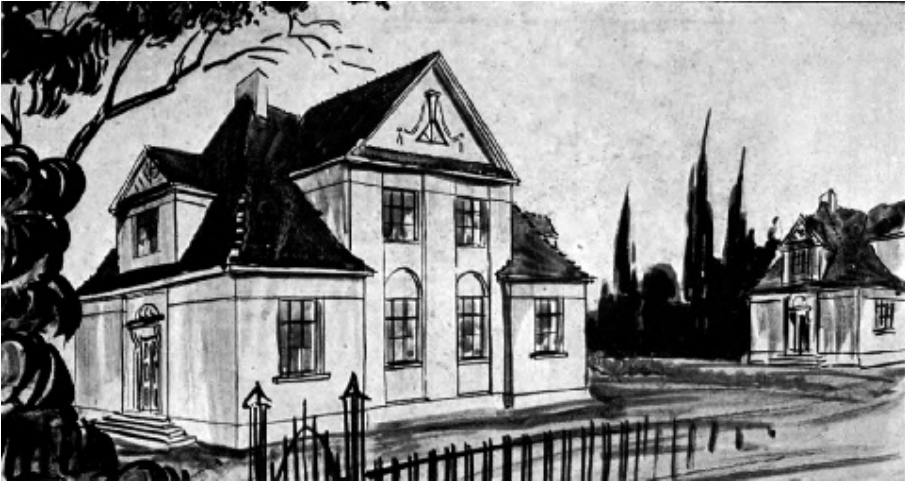


Il. 11. Projekt kolonii urzędniczej, *Budowa domów dla urzędników państwowych w województwach wschodnich*, Warszawa 1925, s. 31.

Taborowej Górcie, tj. w rejonie ulic Pułaskiego, Minkiewicza i Powstania Listopadowego (obecnie ul. Nestora Burchaka, Na Taboryshhi i Shopena), pomiędzy cmentarzem katolickim i parkiem miejskim. Zespół ten został zrealizowany w ramach szeroko zakrojonego programu budowy kolonii mieszkaniowych dla polskich urzędników na Kresach, prowadzonego od 1924 r. przez Ministerstwo Robót Publicznych. Ekspozyturę Ministerstwa z inż. Aleksandrem Próchnickim jako głównym kierownikiem budowy na czele umieszczono w Brześciu nad Bugiem, natomiast w miastach wojewódzkich i powiatowych powstały wojewódzkie i powiatowe komitety budowy. W połowie 1924 r. 14 architektów warszawskich oraz miejscowych rozpoczęło prace projektowe, przy czym ze względów oszczędnościowych i czasowych zdecydowano o opracowaniu projektów powtarzalnych³⁰.

Na projektanta i kierownika budowy osiedla w Łucku został wyznaczony warszawski architekt Teodor Bursche, absolwent Politechniki Warszawskiej z 1922 r., prowadzący równolegle budowy kolonii urzędniczych w Równem i Nieświeżu. Układ przestrzenny zabudowy kolonii łuckiej (il. 11) świadczy o wykorzystaniu popularnej w tym czasie idei urbanistycznej miasta-ogro-

³⁰ *Budowa domów dla urzędników państwowych w województwach wschodnich*, Warszawa 1925, s. 4–5, 10.



Il. 12. Projekt budynku mieszkalnego na terenie kolonii, *Budowa domów dla urzędników państwowych w województwach wschodnich*, Warszawa 1925, s. 48.



Il. 13. Kolonia urzędnicza, pocztówka, 1937. Fot. nieznaną, Biblioteka Narodowa.

du, czyli zespołu o luźnej zabudowie, otoczonej zielenią, ogrodami i skwerami. Kolonia miała się składać z kilkudziesięciu budynków tworzących symetryczny układ na rzucie trójkąta. Kręgosłupem całości była centralna oś, złożona z placu i alei spacerowej. W skład osiedla miało wchodzić kilka typów budynków, zróżnicowanych pod względem wielkości mieszkań, które były przewidziane dla kawalerów lub urzędników z rodzinami. Pod

względem architektonicznym budowie zostały utrzymane w formach tradycyjnych (il. 12). W architekturze mieszkaniowej głównym wzorcem tego nurtu był polski dwór szlachecki i jego typowe elementy: prosta bryła, ganek kolumnowy lub podcienia, łukowe zamknięcia otworów i płycin oraz wysokie, czterospadowe dachy z facjatami i lukarnami. Elementy te są doskonale widoczne w budynkach kolonii łuckiej. Osiedle nie zostało w pełni zrealizowane – powstała tylko część planowanych budynków (il. 13), do dziś pełniących funkcje mieszkalne.

Nurt tradycjonalizmu znajdował też zastosowanie w architekturze użyteczności publicznej, zwłaszcza licznie realizowanych w pierwszej połowie lat dwudziestych budynków szkolnych. Cechy tej stylistyki nosi gmach szkoły handlowo-rzemieślniczej Polskiej Macierzy Szkolnej przy ul. 24 Pułku Lotnictwa (obecnie prospekt Peremogy 4), zrealizowany w 1925 r. według projektu architekta warszawskiego, Stanisława Zaleskiego. Architekt zastosował tu podcień wejściowy na trzech arkadach, z których środkowa wspiera się na kolumnkach, krawędzie natomiast podkreślono szkarpami. Dwie górne kondygnacje rozdziela gzyms z daszkiem okapowym, obiegający wszystkie elewacje, w zwieńczeniu fasady pojawił się natomiast niewielki szczyt, oparty na motywie polskiej attyki (il. 14). W fazie realizacyjnej podcień został zamieniony na portyk filarowy (il. 15).

W miarę krzepnięcia niepodległego bytu państwa polskiego pojawiła się potrzeba manifestacji potęgi i stabilności odrodzonego państwa, władzy i istniejącego porządku – zadania architektoniczne, dla których rozwiązania nie wystarczał sentymentalizm form tradycyjnych. Dotyczyło to w pierwszej kolejności gmachów reprezentacji państwowej, siedzib władz, ministerstw, sądów, urzędów i tym podobnych obiektów, z reguły o znacznych kubaturach. Tu sięgano po inną formę – neoklasycyzm, będący ostatnim przejawem doby historyzmu. Duża popularność tej konwencji w architekturze publicznej wynikała z faktu, że była ona sprawdzonym sposobem na wyrażenie reprezentacyjności i powagi, jakiej domagała się architektura państwowa. Ponadto była to stylistyka „bezpieczna” pod względem estetycznym, odwoływała się bowiem do uniwersalnych zasad antycznych i palladiańskich.

Na gruncie łuckim wprowadzenie monumentalnej zabudowy było zadaniem szczególnej wagi nie tylko w sensie architektonicznym, ale i urbanistycznym, chodziło bowiem zarówno o nadanie odpowiedniej formy obiektom reprezentacji państwowej, jak i o stworzenie pejzażu wielkomiejskiego godnego miasta rangi wojewódzkiej. Nowe gmachy publiczne w zdecydo-



Il. 14. Projekt szkoły handlowo-rzemieślniczej, opr. autora wg Archiwum Akt Nowych, Akta MSW 1918–1939, sygn. 2950.



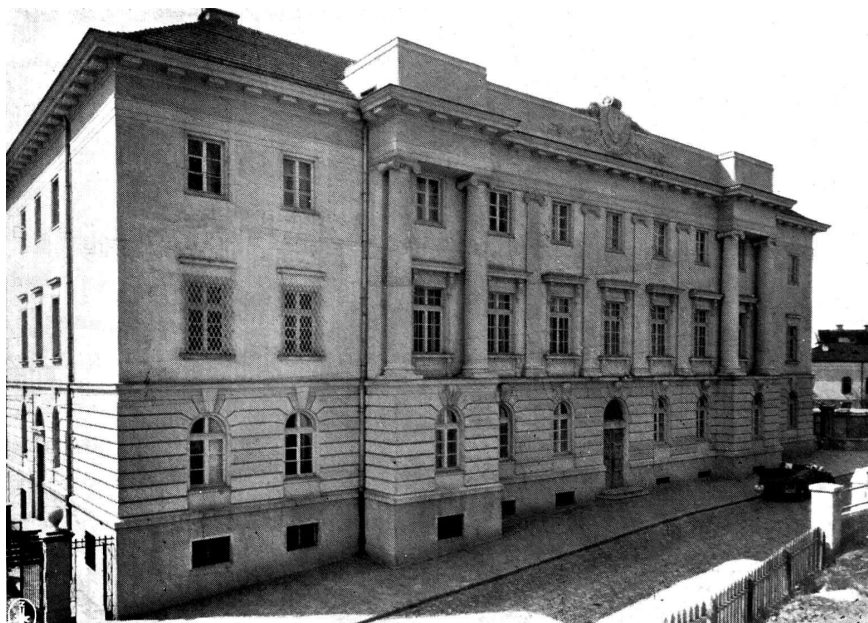
Il. 15. Szkoła handlowo-rzemieślnicza. Fotografia, 1928. Fot. nieznan, Narodowe Archiwum Cyfrowe.

wanej większości koncentrowały się na terenach położonych na północ od historycznego centrum, w rejonie ulic Jagiellońskiej, Piłsudskiego i 24 Pułku Lotnictwa (obecnie ul. Lesi Ukrajinky, Vynnychenka i prospekt Peremogy). W ten sposób dążono do stworzenia nowego, nowoczesnego centrum z siedzibami banków, przedsiębiorstw handlowych i placówek usługowych. Projekty najbardziej prestiżowych realizacji wykonywali znani architekci warszawscy (m.in. Kazimierz Tołłoczko, Marian Lalewicz, Stanisław Filasiewicz).

Do najlepszych przykładów nurtu akademickiego neoklasycyzmu należą gmach Banku Polskiego, realizowany w latach 1925–1927 przy ul. Bernardyńskiej (obecnie Gradnyj uzviz 4). Bank Polski jako bank emisyjny polskiej waluty odgrywał kluczową rolę w polityce ekonomicznej II Rzeczypospolitej. Charakterystyczna dla tej instytucji była szeroko zakrojona działalność inwestycyjna, skoncentrowana szczególnie na województwach wschodnich. W latach 1925–1932 powstały nowe gmachy, m.in. dla oddziałów w Brześciu nad Bugiem, Pińsku, Zamościu, Łucku, Baranowiczach, Białymstoku, Grodnie i Jaśle. Bank Polski dysponował własnym biurem projektowym (Dział Techniczny Wydziału Administracyjnego BP)³¹, a autorem niemal wszystkich projektów był architekt Stanisław Filasiewicz, kierownik działu technicznego w latach 1924–1939³². Projektując oddział w Łucku, architekt nawiązał do warszawskich gmachów publicznych doby klasycyzmu, takich jak Pałac Namiestnikowski czy Pałac Staszica; takie nawiązania w latach dwudziestych pojawiały się dość często – można sądzić, że traktowano je jako kontynuację ostatnich konwencji stylistycznych wolnej Rzeczypospolitej. Gmach osadzono na potężnym, boniowanym cokole parteru, z zamkniętymi półkoliście oknami. Środkową część fasady o pięciu osiach, wydzielonych jońskimi pilastrami, flankują po obu stronach analogiczne do tych znanych z Pałacu Staszica występy z parami kolumn jońskich. Całość zamknięto mocnym belkowaniem z wydatnym gzymsem, a nad środkową częścią wprowadzono dodatkowo prostą attykę z motywem heraldycznym (il. 16, 17).

³¹ *Dziesięciolecie działalności budowlanej Banku Polskiego*, „Architektura i Budownictwo” 1930, nr 4–5, s. 122.

³² S. Stefański, *Ludzie, którzy zbudowali Łódź. Leksykon architektów i budowniczych miasta (do 1939 roku)*, Łódź 2009, s. 54. Autorstwo projektu przypisuje się najczęściej Ksaweremu Mączyńskiemu i Stanisławowi Szcześniakowi (publikacje ukraińskie, za informacją w: *Dziesięciolecie działalności budowlanej...*), względnie W. Balińskiemu (O. Михайлишин, *Архитектура і містобудування...*, s. 161) lub architektowi lwowskiemu, Stanisławowi Szczękowi (M. Orłowicz, *Ilustrowany przewodnik...*, s. 125). Autorstwo Filasiewicza jest potwierdzone sygnaturą architekta na projekcie; AAN, Akta MSW 1918–1939, sygn. 2955.



Il. 16. Bank Polski, „Architektura i Budownictwo” 1930, nr 4–5, s. 151.



Il. 17. Bank Polski, ob. Narodowy Bank Ukrainy. Fot. autora.

Do tego samego nurtu można zaliczyć monumentalny gmach Okręgowego Urzędu Ziemskiego z lat 1928–1930 stojący przy ul. Szopena (obecnie Shope-na 20). Była to instytucja podlegająca Ministerstwu Reform Rolnych, której zadania polegały na przeprowadzeniu parcelacji i osadnictwa oraz przymusowego wykupu na rzecz państwa nadwyżek posiadanej ziemi (nadwyżki te miały tworzyć zapas przeznaczony do parcelacji)³³. Gmach oddziału łuckiego to jeden z nielicznych gmachów publicznych międzywojennego miasta zaprojektowanych przez architekta z miejscowego środowiska (Kazimierz Janicki). Budynek założono na rzucie litery E, której zarys wyznaczył środkowy ryzalit i boczne skrzydła. Ryzalit rozwiązano w postaci potężnego portyku o sześciu kolumnach korynckich, na których opiera się trójkąt frontonu (il. 18, 19).

Cechy architektury neoklasycyzmu posiada też budynek Teatru Miejskiego im. Juliusza Słowackiego przy ul. Sienkiewicza (obecnie Kryvyj Val 18) z 1925 r. Skromna bryła teatru przypomina antyczną świątynię – centralną oś fasady wyznacza wgłębnny portyk, wsparty na czterech korynckich filarach, całość natomiast wieńczy potężny, trójkątny fronton z tympanonem wypełnionym dekoracją ornamentalną (il. 20). Informacji na temat wnętrza dostarcza zachowana pocztówka (il. 21): było to wnętrze bardzo skromne, o czym świadczą siedzenia w postaci zwykłych krzeseł. Widoczny jest też balkon, obejmujący widownię z trzech stron, oraz fragment sceny z kanałem orkiestrowym. Na temat tego budynku nie ma właściwie żadnych pewnych informacji. Pisano wprawdzie:

dnia 30 kwietnia 1925 r. przeniesiono Teatr Miejski z dawnego prowizorycznego miejsca do budynku par excellence teatralnego. Nowy teatr obejmuje 800 miejsc, a scena jego, garderoby i foye są tak urządzone, że w niczem nie potrzebują się wstydić porównania z teatrami wielkich miast polskich³⁴,

³³ Ustawą z 6 lipca 1920 r. wprowadzono na terenie całego kraju okręgowe urzędy ziemskie (OUZ) jako ciało wykonawcze Głównego Urzędu Ziemskiego oraz podlegające im powiatowe urzędy ziemskie. Sieć 16 urzędów okręgowych pokrywała się w zasadzie z podziałem administracyjnym kraju, przy czym siedzibą urzędu w województwie (okręgu) pomorskim był Grudziądz, nowogrodzkim – Grodno, a łódzkim – Piotrków; ponadto powiaty grodzieński i wołkowsky, należące do województwa białostockiego, włączono do okręgu nowogrodzkiego. Urzędy ziemskie zostały zlikwidowane w 1933 r. w związku z połączeniem Ministerstwa Reform Rolnych z Ministerstwem Rolnictwa i Dóbr Państwowych w jedno Ministerstwo Rolnictwa i Reform Rolnych. Wówczas uprawnienia i obowiązki OUZ przekazano wydziałom rolnictwa urzędów wojewódzkich, natomiast funkcje urzędów powiatowych przejęły referaty rolnictwa przy starostwach; M. Kłusek, *Zespół akt Okręgowego Urzędu Ziemskiego w Krakowie*, „Journal of Agribusiness and Rural Development” 2008, nr 2, s. 50–52.

³⁴ *Łuck w świetle cyfr i faktów...*, s. 67.



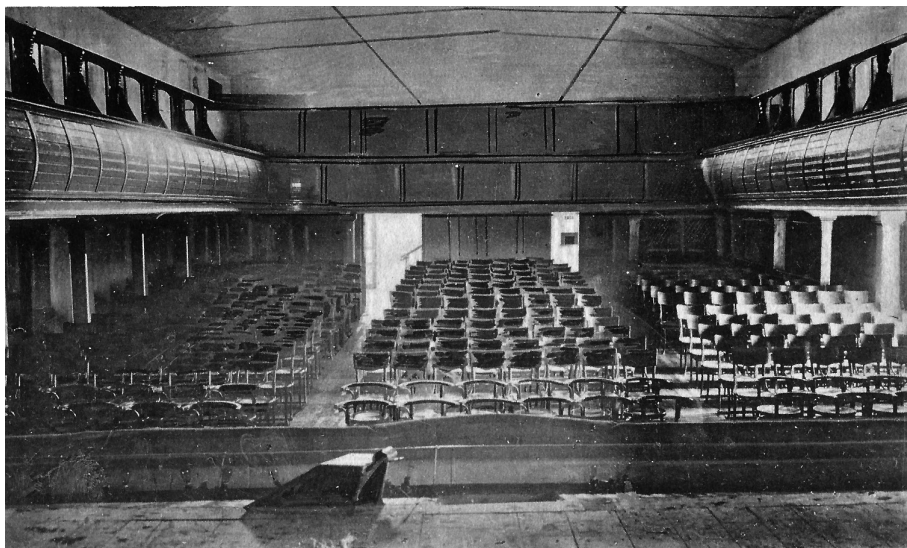
Il. 18. Okręgowy Urząd Ziemi, pocztówka, ok. 1935. Fot. nieznaną.



Il. 19. Okręgowy Urząd Ziemi, ob. Wołyńskie Muzeum Krajoznawcze. Fot. autora.



Il. 20. Teatr Miejski im. Juliusza Słowackiego, ob. Wołyński Akademicki Obwodowy Teatr Lalkowy. Fot. autora.



Il. 21. Wnętrze Teatru Miejskiego, pocztówka, ok. 1930. Fot. nieznaną.

nie ma jednak pewności, czy była to całkowicie nowa inwestycja, czy tylko obiekt adaptowany na cele teatralne lub też odbudowany po zniszczeniach wojennych w mniej lub bardziej odmiennej formie.

Równoległe do neoklasycyzmu rozwijała się zmodernizowana wersja tego nurtu, posługująca się klasyczną kompozycją pod względem symetrii, osiowości oraz zastosowania artykulacji pionowej, przy jednoczesnym znacznie posuniętym stopniu uproszczenia. Uproszczenie to polegało na całkowitym odrzuceniu artykulacji porządkowej na rzecz słupów, lizen lub pionowych płycin, a także znacznej redukcji lub zupełnym zaniku detalu. Przykładem takiego monumentalnego rozwiązania w duchu zmodernizowanym jest gmach Państwowego Banku Rolnego, jednego z trzech najważniejszych banków państwowych II Rzeczypospolitej (obok Pocztowej Kasy Oszczędności i Banku Gospodarstwa Krajowego). Państwowy Bank Rolny zajmował się głównie udzielaniem kredytów drobnym i średnim rolnikom, był narzędziem wykonawczym reformy rolnej z 1920 r., w ramach której zaferowano rolnikom możliwość uzyskania kredytu na zakup ziemi w wysokości do 75% wartości parceli. W II połowie lat dwudziestych bank podjął akcję budowy oddziałów terenowych, których projekty wykonywał najczęściej Marian Lalewicz, jeden z najwybitniejszych przedstawicieli nurtu neoklasycystycznego w polskiej architekturze międzywojennej. W tym czasie Lalewicz był jednym z najważniejszych autorytetów w zakresie architektury bankowej, wcześniej zaprojektował bowiem całą serię oddziałów terenowych dla Polskiej Krajowej Kasy Pożyczkowej, a w 1926 r. wykonał projekt monumentalnego gmachu centrali PBR w Warszawie.

Oddział łucki był pierwszym oddziałem terenowym zrealizowanym przez Państwowy Bank Rolny. Stał przy głównej ul. Piłsudskiego (obecnie Vynnychenka 8), a prace budowlane trwały w latach 1928–1930. Placówka została rozwiązana w postaci zespołu złożonego z głównego korpusu i dwóch bocznych pawilonów, połączonych z częścią główną galeriami. Taka dyspozycja, stosowana przez Lalewicza w gmachach Polskiej Krajowej Kasy Pożyczkowej, kojarzy się z barokowymi układami pałacowymi (tzw. *entre cour et jardin*), o czym dodatkowo świadczy głęboki dziedziniec przed fasadą oraz założenie ogrodowe z tyłu budynku. Fasadę głównego korpusu rozwiązano z zastosowaniem szerokiego, płytkiego ryzalitu, artykułowanego boniowanymi lizenami (il. 22; podobne, choć bardziej monumentalne rozwiązanie rustykowanych pilastrów zostało zastosowane w gmachu warszawskiej centrali). Ryzalit wieńczy uproszczona attyka, często spotykana w realizacjach



Il. 22. Państwowy Bank Rolny – główny korpus, pocztówka, ok. 1936. Fot. nieznaną.



Il. 23. Sierociniec „Teresinek”. Fotografia, przed 1939. Fot. nieznaną.

Lalewicza. Charakterystycznego wyrazu przydają fasadzie wielkie, zamknięte łukowo okna trzeciej kondygnacji, oświetlające przestrzeń sali operacyjnej. Nieco dalej wybudowano dom mieszkalny dla pracowników banku. Budynek bankowy istnieje do dziś, ale jego obecny stan nie napawa optymizmem. Pomimo reprezentacyjnej architektury i korzystnej lokalizacji w centrum miasta od pewnego czasu nie pełni on żadnej funkcji. Teren dziedzińca porośnięty jest dziką roślinnością, a sam budynek pozostaje obecnie tylko dalekim echem dawnej świetności.

Jeszcze jedna realizacja, utrzymana w formach klasycyzująco-zmodernizowanych, to budynek sierocińca św. Teresy (il. 23), tzw. Teresinek przy ul. Dubieńskiej (obecnie ul. Dubnivs'ka 30), prowadzony przez zakon sióstr benedyktynek. Został wybudowany w 1927 r.³⁵ z ofiar społeczeństwa polskiego i Polonii amerykańskiej. „Teresinek” był największym na Wołyniu zakładem wychowawczo-opiekuńczym; w budynku znajdowało się przedszkole, szkoła powszechna oraz seminarium wychowawcze³⁶. Projektanta budynku nie zdołano ustalić – może był nim Kazimierz Tołłoczko, w każdym razie forma gmachu jest zbliżona do projektów Tołłoczki, czynnego w tym czasie w Łucku w związku z budową gimnazjum (por. dalej).

Podobną, klasycyzującą formę, ograniczoną do klasycznych podziałów z pominięciem historycznego detalu, przewidziano dla kilku gmachów, które ostatecznie nie doczekały się realizacji: należy do nich kuratorium szkolne (koniec lat dwudziestych)³⁷ oraz gimnazjum im. Tadeusza Kościuszki, zorganizowane jeszcze przed zakończeniem pierwszej wojny światowej. Początkowo gimnazjum mieściło się w budynku poklasztornym, jednak złe warunki lokalowe sprawiły, że podjęto decyzję o budowie nowego gmachu. O wykonanie koncepcji architektonicznej zwrócono się do Kazimierza Tołłoczki, znanego architekta warszawskiego, profesora Politechniki Warszawskiej. Tołłoczko przedstawił trzy warianty projektu. W najbardziej okazałej wersji, z rozmachem założonej na rzucie zbliżonym do litery E, zaproponował reprezentacyjną fasadę ze środkowym ryzalitem, zwieńczonym tympanonem. Niestety, jej realizacja nie wchodziła w grę ze względu na ograniczoną

³⁵ M. Orłowicz, *Ilustrowany przewodnik...*, s. 127.

³⁶ A. Jagłowski, *Kościelne Zakłady Wychowawczo-Opiekuńcze w diecezji łuckiej*, „Miesięcznik Diecezjalny Łucki” 1934, nr 4, s. 154.

³⁷ О. Михайлишин, *Неокласицистичні ремінісценції в архітектурі горьмадських будівель Волині доби другої Польської республіки*, „Проблеми Теорії і Історії Архітектури України” 2011, nr 11, s. 11.



Il. 24. Gimnazjum im. T. Kościuszki, pocztówka, ok. 1935. Fot. nieznanymi.

kwotę dotacji oferowaną przez Ministerstwo Wyznań Religijnych i Oświecenia Publicznego. Do realizacji przeznaczono najtańszy z projektów, którego ostateczny koszt realizacyjny wyniósł 800 tys. zł. Gmach stanął na rogu ulic Piłsudskiego i Gimnazjalnej (obecnie róg Vynnychenka i Nekrasova). Prace budowlane prowadzono w latach 1929–1931. Stosunkowo skromna koncepcja, bazująca na schemacie dwóch przenikających się pod kątem prostym prostopadłościennych brył, otrzymała fasadę o dość monumentalnym charakterze. Poziom parteru ukształtowano w postaci cokołu, wyższe kondygnacje rozczłonkowano natomiast rytmicznie wielkoporządkowymi lizenami, całość wieńcząc prostą attyką z nazwą szkoły (il. 24). W latach powojennych budynek został nieznacznie przebudowany, zmieniono fakturę elewacji oraz przekształcono wieńczącą attykę, zastępując ją wydatnym gzymsem z obeliskami.

Nowoczesny nurt funkcjonalizmu rozwinął się na gruncie łuckim w latach trzydziestych. Dominował w architekturze mieszkaniowej, do dziś w dużym stopniu wpływając na formalny obraz miasta³⁸. Rozwój budownictwa mieszkaniowego był konsekwencją systematycznego, choć z pewnością

³⁸ Problem nurtu funkcjonalistycznego w architekturze mieszkaniowej międzywojennego Łucka został szczegółowo omówiony w: I. Абрамюк, *Архитектура функционалізму...*

nie gwałtownego przyrostu ludności – o ile po pierwszej wojnie światowej Łuck liczył 21 tys. mieszkańców, to w 1929 r. liczba ta wzrosła do 29,5 tys.³⁹, a w 1931 r. wynosiła już ok. 35,5 tys. Charakterystyczna była znaczna, choć niższa niż w czasach zaborów, liczba Żydów – ok. 17 tys. (największa gmina żydowska na Wołyniu), ponadto 11 tys. Polaków i 3 tys. Ukraińców. W 1939 r. liczba mieszkańców przekroczyła 40 tys. W związku z rozwojem demograficznym w różnych częściach miasta – m.in. przy ulicach 3 Maja, Jagiellońskiej, Kraszewskiego, Matejki, Rogowej, Sowińskiego, Oficerskiej, Artylerii, Bankowej (obecnie Kryvyj Val, Lesi Ukrajinky, Bandery, Jaroshuka, Proletarska, Kooperatywna, Oficerska, Chervonoji Kalyny, Potapova) – powstawały zarówno jednorodzinne budynki wolnostojące, jak i wielorodzinne kamienice czynszowe, utrzymane w oszczędnych, geometrycznych formach, pozbawionych dekoracyjnego detalu. Charakterystyczne są horyzontalne układy okien, klatki schodowe podkreślone w kompozycji fasad za pomocą ryzalitów lub wertykalnych, doświetlających schody okien. Takich obiektów zachowało się co najmniej kilkadziesiąt; niestety, część z nich uległa przekształceniom w latach powojennych.

Projektowaniem budynków mieszkaniowych zajmowali się z reguły przedstawiciele miejscowego środowiska architektonicznego. Do najważniejszych należał Franciszek Kokesz, absolwent Politechniki Lwowskiej, właściciel prywatnego biura projektowego. Architekt ten posługiwał się takimi charakterystycznymi dla nurtu rozwiązaniami, jak uskokowe artykułacje fasad, różne ich wielkości i formy (pasmowe, okrągłe, horyzontalne i wertykalne), półcyldryczne dobudowy, wyodrębnione strefy parteru itd. Według projektów Kokesza realizowano nowe inwestycje i przebudowy w różnych częściach miasta, m.in. budynek administracyjno-mieszkalny dla potrzeb kenesy karańskiej przy ul. Karańskiej (obecnie ul. Karaims'ka), budynki mieszkalne ze sklepami przy ul. Jagiellońskiej (obecnie ul. Lesi Ukrajinky 77 i 101). Budynek karański posiada charakterystyczne cechy stylu (il. 25): swobodnie ukształtowaną bryłę, asymetryczne układy okien, płaskie dachy, okrągłe, „okrętowe” okienko w narożniku. Przed wojną nie zdołano otynkować jego elewacji. Obecnie budynek zachował się w nieco przebudowanej postaci. W interesujący sposób został też rozwiązany dom czynszowy Stefana Dowgirda przy ul. Wojewódzkiej (obecnie Parkova 9), złożony z dwóch prostopadłych brył i półcyldrycznego narożnika, łącząca-

³⁹ *Województwo wołyńskie w świetle liczb i faktów*, Łuck 1929, s. 22.



Il. 25. Dom kenesy karaimskiej przy ul. Karaimskiej, Narodowe Archiwum Cyfrowe.



Il. 26. Dom czynszowy Stefana Dowgirda przy ul. Wojewódzkiej, volynnews.com.



Il. 27. Dom Izabeli i Seweryna Kowalskich przy ul. Żeromskiego, źródło: volynnews.com.

cego surową geometrię funkcjonalistycznej formy (il. 26). Idee funkcjonalizmu wyrażają też układy okien, naśladujące corbusierowskie okna pasmowe, oraz klatka schodowa, podkreślona w elewacji za pomocą wertykalnego okna nad wejściem. Kokesz wykonał ponadto m.in. projekt teatru Polonia przy ul. Sienkiewicza (1938). W oryginalny sposób rozwiązana fasada miała się składać z sześciu okien, które otoczono prostokątną opaską, stylizowaną na ekran kinowy. Przed wojną nie zdołano ukończyć inwestycji – budynek został wykończony po wojnie w formie socrealistycznej, mieści dziś Pałac Kultury (ul. Chmel'nyč'kogo 1).

Ważnym architektem Łucka, posługującym się formami funkcjonalistycznymi, był ukraiński projektant Sergiusz Tymoszenko, absolwent petersburskiego Instytutu Inżynierów Cywilnych, autor m.in. takich realizacji jak dom Eugeniusza Stanisławskiego przy ul. Szewczenki, dom Izabeli i Seweryna Kowalskich przy ul. Żeromskiego (obecnie Kryłova 6, il. 27), domy przy ul. Artylerii (obecnie Chervonoji Kalyny), Bankowej (obecnie Potapova), Kraszewskiego (obecnie Bandery). Inni zasługujący na wzmiankę przedstawiciele łuckiego funkcjonalizmu to Józef Nowak, kierownik wydziału technicznego w magistracie (domy przy ul. Traugutta, obecnie Gorkogo; 3 Maja, obecnie Kryvyj Val), Jan Ganf (ul. Bolesława Chrobrego, obecnie prospekt

Voli 133), Pylyp Pylypczuk (ul. Jagiellońska, obecnie Lesi Ukrajinky 75 i 91), Tadeusz Sadkowski (dom Wiery Jasińskiej na rogu ulic Jagiellońskiej i Siemekowskiego, obecnie Lesi Ukrajinky i Pushkina), Kazimierz Szkolnicki czy Ołeksy Petrow (ul. Jagiellońska, obecnie Lesi Ukrajinky 76)⁴⁰.

Do najważniejszych przykładów funkcjonalizmu z kręgu architektury użyteczności publicznej należy urząd pocztowo-telegraficzny, zrealizowany w 1938 r. w ramach programu inwestycyjnego Ministerstwa Poczty i Telegrafów. W 1929 r. przy ministerstwie powołano Centralne Biuro Budownictwa Poczтового, wkrótce przekształcone w Biuro Studiów i Projektów z pracownią projektową kierowaną przez architekta Juliana Putermana-Sadłowskiego. Powstanie biura zbiegło się w czasie z ekspansją funkcjonalizmu, za najważniejszy postulat w projektowaniu poczt uznano więc odpowiednią organizację pracy urzędu oraz wygodę klientów – przyjęto m.in. zasadę, że klientela powinna mieć możliwość załatwienia wszystkich spraw w partii przyziemia, a wewnętrzne funkcje poczty powinny być zorganizowane na wyższych kondygnacjach, dostępnych za pośrednictwem osobnej klatki schodowej. Zasady te są czytelne w placówce łuckiej (il. 28, 29), jednej z licznych poczt zaprojektowanych przez Putermana-Sadłowskiego. Trzykondygnacyjny gmach, do dziś pełniący pierwotną funkcję, został pod względem formalnym zaprojektowany zgodnie z doktryną Le Corbusiera. Parter wyraźnie wyodrębniono poprzez oblicowanie cegłą klinkierową, cofnięcie i wsparcie na słupach partii wejścia; jasno tynkowana bryła wyższych kondygnacji nabrała w ten sposób lekkości, zdaje się unosić nad ulicą. Funkcjonalistycznej całości dopełnia płaski dach oraz otwory okienne w układach horyzontalnych.

Ważnym pomnikiem architektury funkcjonalistycznej, wartościowym nie tylko z punktu formy, ale i przeznaczenia, jest budynek radiostacji przy ul. Granicznej na Hnidawie (obecnie ul. Potebni), wybudowany w latach 1938–1939. Radiofonizacja Kresów, ważna m.in. ze względów propagandowych, była prowadzona w latach trzydziestych; powstały wówczas stacje nadawcze w Wilnie (1931), Lwowie (1931) i Baranowiczach (1938). Czwarty punkt nadawczy planowano zorganizować w Łucku. Budynek radiostacji, zaprojektowany przez katowickiego architekta Tadeusza Łobosa (architekt ten wykonał także projekty radiostacji w Katowicach, Baranowiczach i Mysłowicach⁴¹), pod względem formalnym reprezentuje architekturę awan-

⁴⁰ I. Абрамюк, *Архітектура функціоналізму...*

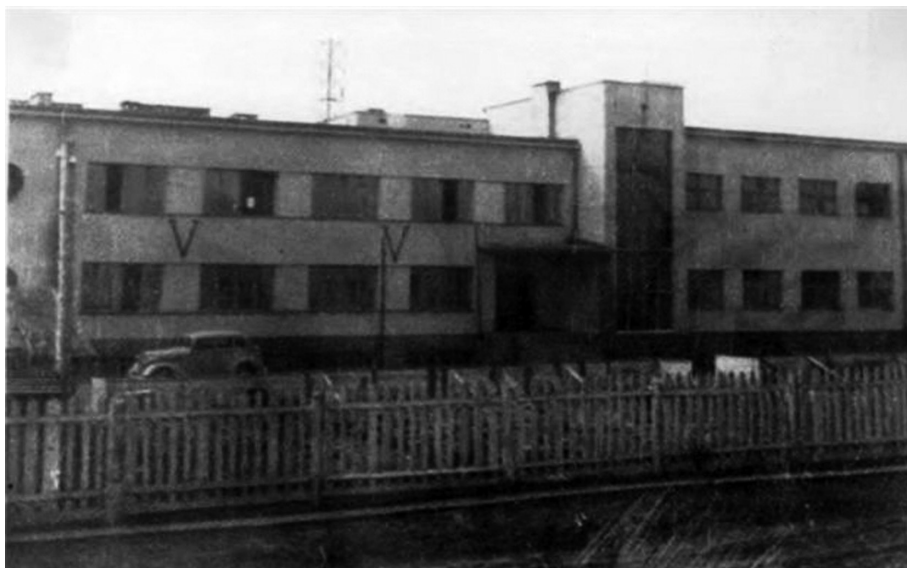
⁴¹ A. Borowik, *Słownik architektów, inżynierów i budowniczych związanych z Katowicami w okresie międzywojennym*, Katowice 2012, s. 88–89.



Il. 28. Poczta w Łucku, Narodowe Archiwum Cyfrowe.



Il. 29. Poczta w Łucku. Fot. autora.



Il. 30. Radiostacja, fotografia, ok. 1942. Fot. nieznanymi.

gardową, inspirowaną teoretycznymi wskazówkami i realizacjami Le Corbusiera. O wykorzystaniu tzw. pięciu punktów nowoczesnej architektury świadczy asymetria rzutu i kubiczna bryła, złożona z przenikających się prostopadłościanów o zróżnicowanych wysokościach, gładkie elewacje pozbawione detalu, okrągłe okienka w narożniku, nawiązujące do tzw. stylu okrętowego, płaski dach, a zwłaszcza charakterystyczne dla twórczości Le Corbusiera okna w układach pasmowych (il. 30). Podobne cechy formalne posiada radiostacja baranowicka zaprojektowana przez tego samego architekta, a także wcześniejsze polskie radiostacje, w większości projektowane przez Antoniego Dygata (m.in. we Lwowie i Wilnie).

Niestety, słowa „Halo Polskie Radio Łuck” nigdy nie trafiły w eter, przed wybuchem wojny nie zdołano bowiem uruchomić radiostacji, a po wojnie budynek przeznaczono na cele szkolne (obecnie znajduje się tu szkoła zawodowa).

Gmachy urzędowe, bankowe, czyli te, którym w pierwszej dekadzie lat międzywojennych nadawano formę klasyczną, w latach trzydziestych nabrały pod wpływem funkcjonalizmu cech wyraźnie modernistycznych, ale jednocześnie rozwiązywano je w sposób pozwalający na zachowanie pierwiastka monumentalnego. W ten sposób punkt ciężkości przesunął się z klasycyzmu zmodernizowanego na monumentalną odmianę modernizmu. Roz-



Il. 31. Centralna Kasa Spółek Rolniczych, pocztówka, ok. 1935. Fot. nieznan.



Il. 32. Centralna Kasa Spółek Rolniczych, ob. „Ukrtelekom”. Fot. autora.

wiązania tego rodzaju polegały na „monumentalizacji” charakterystycznych form stylu międzynarodowego. Stosowano okna pasmowe lub częściej – ze względów klimatycznych (oszczędność ciepła) – nawiązujące do pasmowych poprzez wypełnienie przestrzeni międzyokiennych innym materiałem lub ujęcie okien we wspólne opaski, dalej płaskie dachy, wolne partery na słupach, duże przeszklenia itd., elementy te łączono jednak z takimi cechami, jak symetria, regularność czy okładzina kamienna.

Interesującym przykładem połączenia cech klasycznych z nowoczesnością jest gmach Centralnej Kasy Spółek Rolniczych przy ul. 3 Maja (obecnie Krywyj Val 28, il. 31, 32). Centralna Kasa Spółek Rolniczych była centralą finansową Zjednoczenia Związków Spółdzielczości Rolniczej⁴². Oddział łucki CKSR, obsługujący tereny województw wołyńskiego i poleskiego, rozpoczął działalność w 1927 r. W latach 1937–1938 zrealizowano budowę okazałej siedziby oddziału, której projekt wykonał warszawski architekt Witold Marcinkowski (ten sam architekt projektował w tym samym czasie gmach CKSR w Sandomierzu). Fasada ma układ symetryczny, podkreślony umieszczoną na osi, cofniętą i podwyższoną partią z wejściem głównym, elewacje pokrywa natomiast regularny rysunek w tynku, naśladujący okładzinę kamienną. Elementy te powiązano z wyraźnymi cechami architektury corbusierowskiej: poziom przyziemia został cofnięty i wsparty na słupach; w partii osiowej, mieszczącej klatkę schodową, wprowadzono okno typu „termometr”⁴³ i wieńczącą sterczynę-antenę, otwory okienne natomiast ukształtowano w duchu okien pasmowych.

W krótkim okresie niespełna 20-letniej historii międzywojennego Łucka dokonały się istotne przeobrażenia w jego strukturze przestrzennej. Były one wprawdzie stopniowe i nigdy nie zdołały dorównać dynamice rozwoju miast Polski zachodniej i centralnej, niemniej obraz miasta w przededniu drugiej wojny światowej był już wyraźnie odmienny od stanu z pierwszych

⁴² W latach międzywojennych działało wiele różnego rodzaju instytucji finansowych zajmujących się kredytem. Oprócz banków państwowych i prywatnych oraz komunalnych banków i kas oszczędnościowych działały towarzystwa kredytowe udzielające kredytu hipotecznego, ponadto domy bankowe (prywatne, najczęściej żydowskie przedsiębiorstwa kredytowe), kantory wymiany, żydowskie i katolickie kasy bezprocentowych pożyczek, lombardy, wreszcie kilka tysięcy spółdzielni kredytowych. Powstające od XIX w. rzemieślnicze i chłopskie spółdzielnie kredytowe utworzyły w 1924 r. Unię Związków Spółdzielczych w Polsce oraz Zjednoczenie Związków Spółdzielczości Rolniczej, rok później powstało trzecie ugrupowanie – Związek Spółdzielni Spożyców RP. Centralą finansową Unii był Bank Związku Spółek Zarobkowych, w Związku Spółdzielni – Bank „Społem”. W Zjednoczeniu Związków funkcję tę pełniła Centralna Kasa Spółek Rolniczych.

lat omawianego okresu. Na przestrzeni 20 lat ujawniły się tu najważniejsze zjawiska międzywojennej architektury, rozpięte między dwoma biegunami tradycji i awangardy. Wiele spośród zrealizowanych w tym czasie obiektów reprezentuje architekturę wysokiej klasy, szczególnie w zakresie obiektów użyteczności publicznej. Duży wpływ na krajobraz architektoniczny miasta miało środowisko warszawskie, przede wszystkim z racji pochodzenia architektów wykonujących dla Łucka projekty prestiżowych gmachów. W realizacjach tych ujawniają się charakterystyczne cechy ich twórczości – dotyczy to zarówno nurtów tradycyjnych, jak i nowoczesnych.

Przedstawione wyniki badań przekonują, że międzywojenny dorobek architektoniczny w Łucku – i w ogóle na Kresach Wschodnich – stanowi integralną część polskiej kultury twórczej, a realizowane tu przedsięwzięcia i obiekty mają duże znaczenie dla polskiego dziedzictwa kulturowego. Dalsze badania w omawianym zakresie i popularyzacja tej tematyki są potrzebne także z tego względu, że architektura XX-wieczna rzadziej podlega ochronie konserwatorskiej. Obiekty zrealizowane w latach międzywojennych, z reguły pozbawione statusu zabytkowego, są poddawane bezceremonialnym modernizacjom lub przekształcane pod względem funkcjonalnym bez uwzględnienia zasad stosowanych w stosunku do architektury zabytkowej. Potrzebę wzmocnienia działań umożliwiających ich ochronę dostrzegają też badacze zagraniczni⁴³. Zmiana obecnego stanu rzeczy, leżąca w interesie zarówno kultury polskiej, jak i krajów za wschodnią granicą, jest niemożliwa bez badań uświadamiających wartość historyczną i artystyczną architektury tych lat.

BIBLIOGRAFIA

- Borowik A., *Słownik architektów, inżynierów i budowniczych związanych z Katowicami w okresie międzywojennym*, Katowice 2012.
- Budowa domów dla urzędników państwowych w województwach wschodnich*, Warszawa 1925.
- Cielątkowska R., *Architektura i urbanistyka Lwowa II Rzeczypospolitej*, Zblewo 1998.
- Dawny „Rzym Wschodu” a dzisiejsza „Wenecja” Wołynia. Miasto wojewódzkie – Łuck*, „Polski Przemysł Budowlany” 1928, nr 8, s. 354–356.

⁴³ „Niestety, najlepsze wzory architektury tego okresu mogą być bezpowrotnie stracone. Nie mając statusu zabytkowego, architektura tego okresu jest przebudowywana do niepoznania lub wyburzana. Dotyczy to nie tylko Wołynia [...]. Konieczne jest zwrócenie uwagi czynników państwowych Ukrainy i społeczności międzynarodowej na to całociowe zjawisko, zasługujące na dokładne badania i troskliwe zachowanie, jakim jest architektura lat 1920–1940”. О. Олійник, *Архітектура...*, s. 141.

- Dziesięciolecie działalności budowlanej Banku Polskiego*, „Architektura i Budownictwo” 1930, nr 4–5, s. 121–184.
- Dziesięciolecie Polski Odrodzonej. Księga pamiątkowa 1918–1928*, red. M. Dąbrowski, Kraków–Warszawa 1928.
- Jągłowski A., *Kościelne Zakłady Wychowawczo-Opiekuńcze w diecezji łuckiej*, „Miesięcznik Diecezjalny Łucki” 1934, nr 4, s. 154–157.
- Kłusek M., *Zespół akt Okręgowego Urzędu Ziemskiego w Krakowie*, „Journal of Agribusiness and Rural Development” 2008, nr 2, s. 49–56.
- Kraszewski J.I., *Wspomnienia Wołynia, Polesia i Litwy*, t. II, Wilno 1840.
- Małachowicz E., *Architektura dwudziestolecia międzywojennego w Wilnie*, [w:] *Architektura i urbanistyka w Polsce w latach 1918–1978*, red. W. Puget, Warszawa 1989, s. 121–141.
- Mykhaylyshyn, *Town-planning development of Lutsk and Rivne in Volyn region in the 1920–30-s. From the garden-city to the functional city*, „Teka Komisji Architektury, Urbanistyki i Studiów Krajobrazowych” 2008, s. 126–136.
- Orłowicz M., *Ilustrowany przewodnik po Wołyniu*, Łuck 1929.
- Pszczółkowski M., *Architektura Brześcia nad Bugiem w latach II Rzeczypospolitej*, „Kwartalnik Architektury i Urbanistyki” 2014, nr 3, s. 5–32.
- Pszczółkowski M., *Architektura Stanisławowa w latach II Rzeczypospolitej*, [w:] *Stan badań nad wielokulturowym dziedzictwem dawnej Rzeczypospolitej*, red. W. Walczak, K. Łopatecki, Białystok 2013, t. IV, s. 383–416.
- Stecki T., *Łuck starożytny i dzisiejszy. Monografia historyczna*, Prywitów 1875 (rękopis, zbiory Lwowskiej Naukowej Biblioteki im. W. Stefanyka NAN Ukrainy).
- Stefański S., *Ludzie, którzy zbudowali Łódź. Leksykon architektów i budowniczych miasta (do 1939 roku)*, Łódź 2009.
- Sulimirski F., Chlebowski B., Walewski W. (red.), *Słownik geograficzny Królestwa Polskiego i innych krajów słowiańskich*, Warszawa 1884, t. 5.
- Województwo wołyńskie w świetle liczb i faktów*, Łuck 1929.
- Wojnicz A., *Łuck na Wołyniu. Opis historyczno-fizjograficzny*, Łuck 1922.
- Zieliński B. (red.), *Łuck w świetle cyfr i faktów*, Łuck 1925 (1926).
- Абрамюк І., *Архітектура функціоналізму у зодчестві м. Луцька. Тенденції, запозичення, автентика (на прикладі житла)*, „Вісник Національного Університету Львівська політехніка. Архітектура” 2014, nr 793, s. 54–57.
- Абрамюк І., *Садибне житло луцька довоєнного періоду в контексті архітектурно-мистецького розвитку міста*, „Теорія та Практика Дизайну” 2012, nr 2, s. 3–8.
- Абрамюк І., *Тенденції формування композиційного центру м. Луцька в контексті його історичного розвитку*, „Теорія та Практика Дизайну” 2013, nr 4, s. 12–17.
- Герасимюк В., *Містобудівне планування Луцька у ХІХ ст. як визначальний фактор архітектурно-просторового розвитку міста*, „Вісник Національного Університету Львівська політехніка. Архітектура” 2010, nr 674, s. 192–196.
- Левицький О., *Историческое описание Владимиро-Воłyнского Успенского храма, построенного в половине XII века князем Мстиславом Изяславичем*, Киев 1892.
- Мартинюк Я., *Господарська діяльність органів самоврядування на Волині (1921–1939 рр.)*, „Інтелігенція і Влада” 2009, nr 15, s. 139–146.

- Михайлишин О., *Архітектура і містобудування західної Волині 1921–1939 років*, Рівне 2013.
- Михайлишин О., *Неокласицистичні ремінісценції в архітектурі гомадських будівель Волині доби другої Польської республіки*, „Проблеми Теорії и Истории Архитектуры Украины” 2011, nr 11, s. 6–15.
- Олійник О., *Архітектура та містобудування Волині 1920–1940-х. Стили, взаємовпливи, персоналії*, [w:] *Сучасні проблеми дослідження, реставрації та збереження культурної спадщини*, red. В. Сидоренко, Київ 2004, s. 131–144.
- Памятники русской старины в западных губерниях, издаваемые с высочайшего соизволения П.Н. Батюшковым*, Ст. Петербург 1868, t. 1–2.
- Поліванов Є. (red.), *Луцьку 900 років. 1085–1985. Збірник документів і матеріалів*, Київ 1985.
- Понедельник Л., *Архітектура міжвоєнної Волині (1921–1939 рр.) (на прикладі центру волинського воєводства – міста Луцька)*, [w:] *Science and Education. A new dimension*, red. X. Vámos, Budapest 2014, s. 31–35.
- Пясецький В., Мандзюк Ф., *Вулиці і майдани Луцька*, Луцьк 2005.

Summary

Lutsk Architecture in the Inter-War Period

The problem of Lutsk architecture in the inter-war period has never been studied by Polish scholars. Lutsk, which is one of the oldest towns of the borderland, was the most developed in the modern period, but suffered deep stagnation after the partitions. After the regaining of independence, the town became the capital of Volhynian Voivodeship, which gave it new developmental opportunities. The new rank was connected e.g. with the need to construct new buildings for many institutions. Many public buildings appeared in the inter-war period, mostly designed by well-known Warsaw architects (such as Kazimierz Tołłoczko, Marian Lalewicz, or Julian Puterman-Sadłowski). New office buildings were mainly located north of the historical town center. This way, a modern center with banks, offices and services was designed in the former suburbs. Of special importance are objects such as neoclassical Bank of Poland designed by Stanisław Filasiewicz, edifices of the State Agricultural Bank and District Office, functionalist Post Office and Telegraph building, or the building of the Central Fund of Agricultural Companies, representing the monumentalist trend typical of the 1930s. Residential buildings were also developing in Lutsk. All those buildings illustrate the process of transformation of architectural forms in the inter-war period from tradition to avant-garde.